



MAJ
INVEST

HOLDING

HALVÅRSRAPPORT
2013

INDHOLD

LEDELSESBERETNING

Selskabsoplysninger	3
Hoved- og nøgletal - koncern	4
Vigtige begivenheder	5
Forretningsområder	6
Koncern- og ledelsesforhold	14
Regnskabsberetning	15

HALVÅRSREGNSKAB

Resultatopgørelse og totalindkomstopgørelse	19
Balance	20
Egenkapitalopgørelse - koncern	22
Egenkapitalopgørelse - moderselskab	24
Noter	27

PÅTEGNINGER

Ledelsespåtegning	35
-------------------	----

LEDELSESBERETNING

SELSKABSOPLYSNINGER

Maj Invest Holding A/S

Gammeltorv 18

1457 København K

Telefon 33 38 73 00

Telefax 33 38 73 10

CVR-nr. 28 29 54 80

Hjemstedskommune: København

www.majinvest.com

BESTYRELSE

Tommy Pedersen, formand

Peter Damgaard Jensen, næstformand

Hans Jensen

Peter Korsholm

Ruth Schade

Klaus Bentin (medarbejdervalgt)

Ken Bamberg Ernstsens (medarbejdervalgt)

Morten Rask Nymark (medarbejdervalgt)

DIREKTION

Jeppe Christiansen

Erik Holm

Henrik Parkhøi

Steffen Stæhr

REVISOR

KPMG

Statsautoriseret Revisionspartnerselskab

LEDELSESBERETNING

HOVED- OG NØGLETAL - KONCERN

Resultatopgørelse

1.000 kr.	1. halvår 2013	1. halvår 2012	1. halvår 2011	1. halvår 2010	1. halvår 2009	1. halvår 2008
Bruttoindtægter i alt	158.451	131.880	166.638	91.567	82.514	77.794
- Netto rente- og gebyrindtægter	147.719	113.858	157.272	82.104	73.030	72.202
- Kursreguleringer	1.916	5.284	1.546	3.272	4.012	620
- Andre driftsindtægter	8.816	12.738	7.820	6.192	5.471	4.971
Udgifter til personale og administration	(81.056)	(94.575)	(145.042)	(68.520)	(63.419)	(67.619)
Periodens resultat	56.745	26.680	14.725	16.306	13.726	5.590

Balance

Egenkapital	307.669	217.811	140.182	190.369	155.055	117.286
Aktiver i alt	575.475	463.337	427.711	394.134	357.846	291.754

Nøgletal m.v.

Egenkapitalforrentning før skat	26,7%	16,6%	11,4%	11,9%	12,2%	6,5%
Egenkapitalforrentning efter skat	20,0%	12,4%	8,5%	8,9%	9,1%	4,9%
Indtjening pr. omkostningskrone	1,91	1,37	1,14	1,31	1,29	1,14
Omkostningsprocent	52,2%	73,0%	88,0%	76,3%	77,8%	87,9%
Kernekapitalprocent	41,2%	31,7%	23,0%	41,3%	42,5%	38,7%
Solvensprocent	51,7%	44,5%	36,5%	59,8%	65,6%	64,9%
Basiskapital i forhold til minimumskapitalkrav	6,5	5,6	4,6	7,5	8,2	8,1

Nøgletallene er udarbejdet i henhold til Finanstilsynets definitioner.

LEDELSESBERETNING

VIGTIGE BEGIVENHEDER

Udviklingen i forretningsomfanget i koncernen i første halvår 2013 har været bedre end forventet med et tilfredsstillende resultat for perioden.

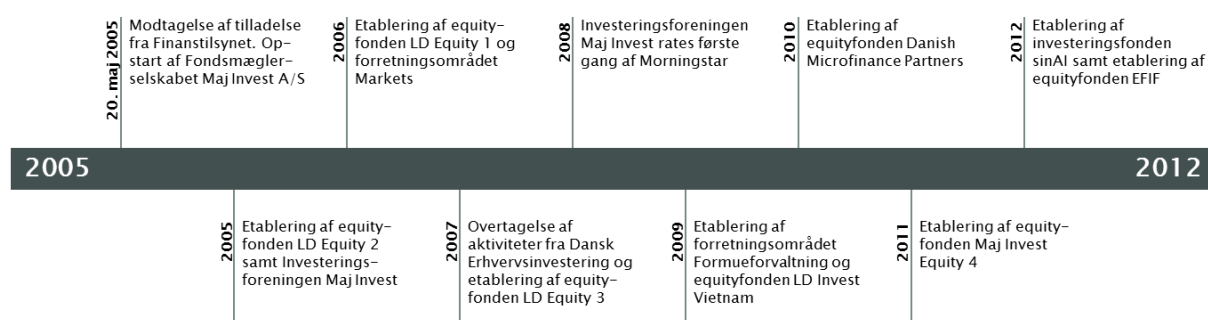
- Resultatet før skat for koncernen udgjorde i første halvår 75,7 mio. kr. mod 35,6 mio. kr. i første halvår 2012.
- Efter skat udgjorde resultatet for koncernen 56,7 mio. kr. i første halvår 2013 mod 26,7 mio. kr. i samme periode sidste år.
- Periodens resultat forrenter egenkapitalen med 26,7 pct. før skat.
- Forventningerne for 2013 opjusteres til et nettoresultat på 110–120 mio. kr.
- Koncernens egenkapital udgjorde 307,7 mio. kr. ultimo juni 2013. Ultimo 2012 udgjorde egenkapitalen 260,2 mio. kr.
- Koncernens solvensprocent er i perioden blevet styrket med 3,2 procentpoint og udgjorde 51,7 pct. ultimo juni 2013.
- Maj Invest Equity har i første halvår 2013 haft et højt aktivitetsniveau. I perioden er der rådgivet om køb af to porteføljevirkksomheder. Maj Invest Equity har i perioden rådgivet om salg af fem porteføljevirkksomheder, hvoraf to forventes endelig gennemført i anden halvdel af 2013.
- Investeringsforeningen Maj Invest har oplevet fortsat fremgang i formuen på 9 pct. samt en stigning i medlemstallet siden ultimo sidste år.
- Investeringsforeningen Maj Invest etablerede i marts en ny afdeling, Makro.

LEDELSESBERETNING

FORRETNINGSOMRÅDER

Siden etableringen i 2005 har koncernen haft en positiv udvikling i produkter og kunder. I dag har koncernen et betydeligt antal storkunder og har aftaler med private equity-fonde, en lang række pensionskasser, fonde og virksomheder samt Investeringsforeningen Maj Invest. Forretningsomfanget er siden etableringen blevet mere end fordoblet.

Milepæle



Koncernens to hovedforretningsområder er Maj Invest Asset Management og Maj Invest Equity. Disse to hovedforretningsområder består af afdelinger med produkter, som komplementerer hinanden.

- *Maj Invest Asset Management* yder rådgivning om aktivallokering samt børsnoteret kapitalforvaltning. Kundegruppen består af institutionelle kunder, en long-short investeringsfond samt Investeringsforeningen Maj Invest.
 - *Maj Invest Formueforvaltning* yder rådgivning om formueforvaltning for formuende kunder, virksomheder og fonde.
 - *Maj Invest Markets* forestår børshandel og leverer informationsmateriale til professionelle investorer samt udarbejder salgsunderstøttende produkter til pengeinstitutter.

LEDELSESBERETNING

- *Maj Invest Equity* yder investeringsrådgivning til private equity-fonde, der investerer i noterede aktier i Danmark og udlandet. I Danmark rådgives fire fonde, ligesom der ydes diskretionær investeringsrådgivning af porteføljer med noterede aktier.
 - *Maj Invest Equity International* yder investeringsrådgivning af tre fonde med aktiviteter i henholdsvis Vietnam, inden for mikrofinansiering samt inden for investering i energi- og gødningsfabrikker.

I tilknytning hertil leveres administration og rapportering for selskaber, der har aktiviteter relateret til koncernens virke.

Den samlede formue under forvaltning udgjorde cirka 42 mia. kr. ultimo første halvår 2013, hvilket er på niveau med ultimo 2012.

Produktudbuddet samt de serviceydelser, som tilbydes kunderne, overvejes løbende. Med udgangspunkt i de senere års investeringsresultater med afkast, der også i international sammenhæng klarer sig godt, har koncernen defineret en international strategi med henblik på at afsætte udvalgte produkter til internationale kunder. Koncernen påbegyndte sidste år rådgivning af en long-short investeringsfond hjemhørende i Luxembourg baseret på neuralt netværksteknologi og arbejder på en yderligere udbygning af de internationale aktiviteter. Således forventer koncernen i løbet af andet halvår 2013 at rådgive en udenlandsk investeringsforening, der er hjemhørende i Luxembourg.

Investeringsfilosofi

Fokus er på langsigtede investeringer til gavn for vores kunder, fordi den kortsigtede udvikling er drevet af uforudsigelige stemningsskift.

LEDELSESBERETNING

Maj Invest Asset Management

Maj Invest Asset Management tilbyder rådgivning om portefølje- og investeringsbeslutninger samt kapitalforvaltning af børsnoterede produkter.

Rådgivningen bygger på en langsigtet strategi baseret på analyser af strukturelle forhold og scenarier for de globale finansmarkeder. Nøglebegreber i strategien er risikospredning og risikoanalyse, hvilket også kommer til udtryk i analyser og trends af temaer på finansmarkederne.

Siden rådgivningen af en udenlandsk long-short investeringsfond blev påbegyndt i 2012, har Asset Management, som et led i koncernens internationale strategi, arbejdet videre på at afsætte flere udvalgte produkter til internationale kunder. Det forventes i denne sammenhæng, at der i andet halvår 2013 vil blive påbegyndt rådgivning af en udenlandsk investeringsforening, der udbyder to aktieprodukter, inden for hvilke investeringsteamene i koncernen historisk har opnået gode afkast.

Forretningsområdet forvalter en samlet formue på 35 mia. kr. ultimo juni 2013, hvilket er på niveau med ultimo 2012.

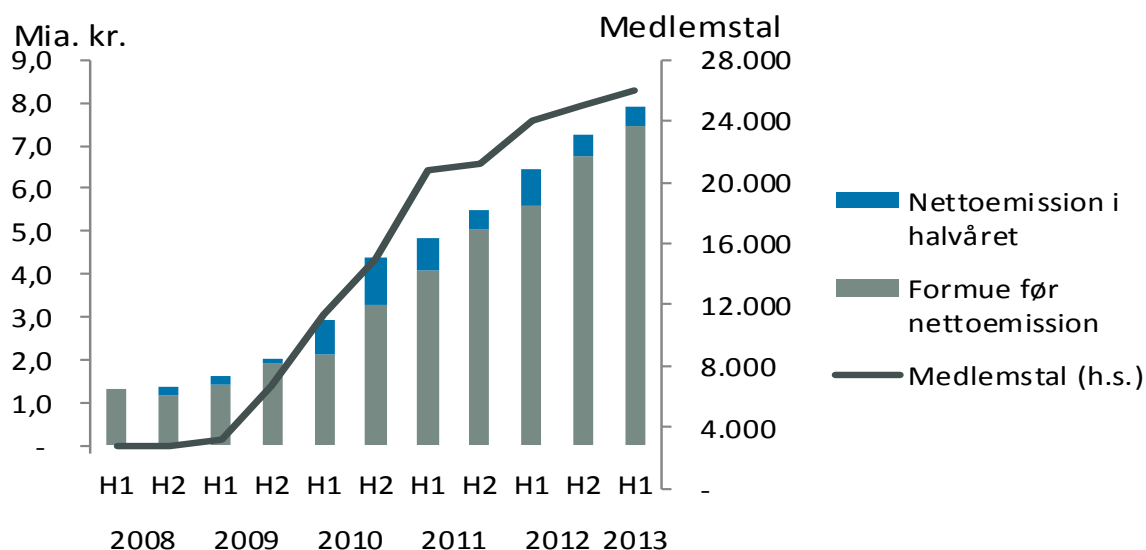
Investeringsforeningen Maj Invest

Maj Invest Asset Management er investeringsrådgiver for Investeringsforeningen Maj Invest. Investeringsforeningen Maj Invest har i første halvår 2013 haft fremgang og dermed fortsat tidligere års vækst.

På trods af at der er sket en reduktion i antallet af de pengeinstitutter, der distribuerer Investeringsforeningens produkter, er Investeringsforeningens formue under forvaltning i første halvår 2013 steget med 9 pct. til 7,9 mia. kr. Formuestigningen skal ligeledes ses i lyset af, at foreningen har udbetalt mere end 0,4 mia. kr. i udbytter i perioden. Medlemstallet er steget med 4 pct. og udgør nu cirka 26.000 medlemmer.

LEDELSESBERETNING

Formue og medlemsudvikling



Maj Invest Makro – en ny afdeling

I marts 2013 blev en ny afdeling introduceret med navnet Makro, der investerer i både aktier, obligationer og afledte finansielle instrumenter. Ordet makro kommer af græsk og betyder stor. Afdeling Makro ser på det store billede samt på hvilke typer af aktiver, der forventes at klare sig bedst i forhold til Maj Invests forventninger til den globale økonomi.

Det er målsætningen, at afdelingen i faldende aktiemarkeder skal undgå at tabe penge, mens den i positive aktiemarkeder skal give et betydeligt positivt afkast. Dette betyder, at der vil være stor forskel på andelen af aktier og obligationer i porteføljen alt efter de aktuelle udsigter på finansmarkederne og den globale økonomiske udvikling.

Afdelingen er børsnoteret og havde en formue på 199 mio. kr. ultimo første halvår 2013.

Med den nye afdeling, Maj Invest Makro, tilbyder Investeringsforeningen Maj Invest tre blandede afdelinger, der kan kombineres, så de dækker alle situationer i global økonomi. Maj Invest afdeling Kontra har som mål at klare sig godt i recession og

LEDELSESBERETNING

modgang og har vist sit værd under krisen i 2008–2011. Maj Invest afdeling Pension er en traditionel portefølje af aktier med lav til mellem risiko. Både afdeling Pension og afdeling Kontra har fem stjerner hos Morningstar. Afdeling Makro henvender sig til investorer, der søger en meget aktiv allokering af midlerne og samtidig ønsker en højere risiko og dermed mulighed for højere afkast end afdeling Pension.

Investeringsforeningens største afdeling er Maj Invest Value Aktier med en formue på 3,5 mia. kr. Afdelingens formue er i første halvår steget med netto 535 mio. kr. som følge af gode afkast og nysalg. Afdelingen har i perioden udbetalt udbytte på 264 mio. kr.

Analysehuset Morningstar placerede i januar 2009 Investeringsforeningen Maj Invest som Danmarks bedste investeringsforening ud fra de opnåede resultater i de tre foregående år. Investeringsforeningen Maj Invest har siden uafbrudt ligget nummer et frem til juni 2013, hvor investeringsforeningen blev nummer to. I juli 2013 lå Investeringsforeningen Maj Invest igen som nummer et på Morningstars liste.

Morningstar er et internationalt analysehus, der vurderer afkast og risiko i investeringsforeninger og andre fonde. Morningstar tildeler mellem en og fem stjerner, alt efter hvordan afdelingen eller fonden har klaret sig i forhold til sammenlignelige produkter i Europa. Stjernerne tildeles således, at der er flest stjerner til de afdelinger eller fonde, der inden for en kategori har givet det højeste risikostjerede afkast og har de laveste omkostninger de seneste 3, 5 eller 10 år alt efter afdelingens eller fondens alder.

Maj Invest Formueforvaltning

Maj Invest Formueforvaltning yder rådgivning til formuende kunder om aktivallokering samt kapitalforvaltning af børsnoterede værdipapirer og fonde. Nøglebegreber er en stringent investeringsproces med fokus på risikostyring og en langsigtet formueopsparing for kunderne.

LEDELSESBERETNING

Maj Invest Formueforvaltning komplementerer koncernens øvrige områder, og ved rådgivning af kunderne trækkes der på de kapitalforvaltnings- og analysekompetencer, der eksisterer i koncernen.

Forretningsområdet har oplevet en positiv udvikling i første halvår 2013.

Maj Invest Investor Relations & Markets

Som handelsberettiget medlem på Nasdaq OMX-børsen handler Maj Invest Markets såvel danske som udenlandske aktier. Forretningsområdet servicerer professionelle investorer.

Maj Invest Markets tilbyder professionel rådgivning, der bygger på mange års erfaring inden for investeringsrådgivning og værdipapirhandel med en konkurrencedygtig prisstruktur. Der tilbydes en professionel rådgivning om aktieinvesteringer med udgangspunkt i kundens profil og behov. Dette understøttes af grundige analyser, høj faglig kompetence og en høj service. Der lægges stor vægt på langvarige kunderelationer ved at samarbejde med og skabe værdi for kunden.

Kunderne får adgang til informations- og andet rådgivningsmateriale om udviklingen på de finansielle markeder. Gennem aftaler med større internationale investeringsbanker kan Maj Invest Markets også tilbyde rådgivning og børshandel med udenlandske aktier. Som en del af rådgivningen formidles information om Investeringsforeningen Maj Invests afdelinger.

Maj Invest Markets' prisstilleraktiviteter er blevet udbygget de senere år. Udover at være prisstiller i samtlige afdelinger i Investeringsforeningen Maj Invest så er Maj Invest Markets yderligere prisstiller i en anden investeringsforenings ene afdeling samt to børsnoterede selskabers aktier.

Investor Relations er omdrejningspunkt for indgåelse af distributionsaftaler og formidling af information til distributører i relation til Investeringsforeningen Maj Invest.

LEDELSESBERETNING

Maj Invest Equity

Maj Invest Equity rådgiver om investeringer i unoterede aktier. Rådgivning om investeringer i danske unoterede aktier sker primært via rådgivningsaftaler med private equity-fondene LD Equity 1, 2 og 3 og Maj Invest Equity 4, men også via diskretionære rådgivningsmandater for eksterne storkunder.

I de fire private equity-fonde investeres i danske unoterede virksomheder (private equity), og investeringsstrategien adskiller sig fra de fleste andre private equity-fonde i Danmark ved også at investere i minoritetsandele, dog minimum 30 pct. Fokus er på mindre og mellemstore virksomheder med en omsætning fra 100 mio. kr. til 1 mia. kr. inden for industri, handel og service, hvor sektorer som fødevarer, sundhed, miljø/energi og teknologi har særlig prioritet.

Der arbejdes ud fra en række investeringskriterier, hvor det centrale er, at Maj Invest Equity kan medvirke til at skabe værdi. Udgangspunktet er, at der skal være et betydeligt potentiale for operationel og industriel værdiskabelse med en stærk, men samtidig forandringsparat ledelse og organisation. Virksomhederne skal være fokuserede på kompetencer, der skaber en konkurrencemæssig fordel i markedet, og der skal være enighed om en solid og gennemtænkt strategi og forretningsplan blandt ejere og ledelse. Partnerskab er et nøgleord i samarbejdet med de øvrige aktionærer, ledelse og erhvervspartnere.

Den nyeste fond, Maj Invest Equity 4, fik i forbindelse med final closing ultimo februar 2013 forhøjet investeringstilsagnet med yderligere 250 mio. kr. til i alt 1.214 mio. kr. Fonden foretog allerede sidste år sin første investering. I første halvår 2013 er der investeret i PF Group, og der er indgået aftale om at investere i Sticks'n'Sushi. Denne aftale blev endelig gennemført i juli 2013.

Maj Invest Equity har oplevet et stort dealflow i første halvår 2013. Der er i halvåret gennemført salg af tre porteføljevirsomheder og rådgivet om salg af Fan Milk International samt Kelsen Group. Disse to salg forventes afsluttet i andet halvår 2013.

LEDELSESBERETNING

Maj Invest Equity International

Koncernen er rådgiver for tre private equity-fonde med internationale aktiviteter. De internationale aktiviteter udføres under navnet Maj Invest Equity International.

Koncernen er rådgiver for LD Invest Vietnam K/S om investeringer i virksomheder i Vietnam. Fonden var allerede i 2011 fuldt investeret, og med seks gennemførte investeringer er der skabt en attraktiv og varieret portefølje af investeringer i vietnamesiske selskaber med aktiviteter inden for produktion, service, uddannelse, markedsføring og distribution. Fokus har i perioden været på at videreudvikle selskaberne.

Maj Invest Equity International er ligeledes rådgiver for Danish Microfinance Partners K/S. Denne fond investerer direkte eller indirekte i mikrofinansieringsinstitutter i Asien, Afrika og Latinamerika. Mikrofinansieringsinstitutterne tilbyder mindre lån med løbetider på mellem 6 mdr. og op til 24 mdr. Lånene ydes enten til grupper eller til individuelle kunder. Lånene ydes næsten udelukkende til indkomstgenererende aktiviteter.

Fonden har indtil videre foretaget fire investeringer i alt, hvoraf to er i Indien og to i Latinamerika. Rådgivningen til Danish Microfinance Partners K/S forventes at skabe yderligere investeringsmuligheder i andet halvår 2013, hvor der vil blive rettet speciel opmærksomhed mod Latinamerika.

I slutningen af 2012 påbegyndte Maj Invest Equity International rådgivning af en fond, hvis formål er at investere i energi- og gødningsfabrikker. Fonden er blevet etableret med midler fra tre pensionsvirksomheder og har et samlet investeringstilsgang på 1 mia. kr.

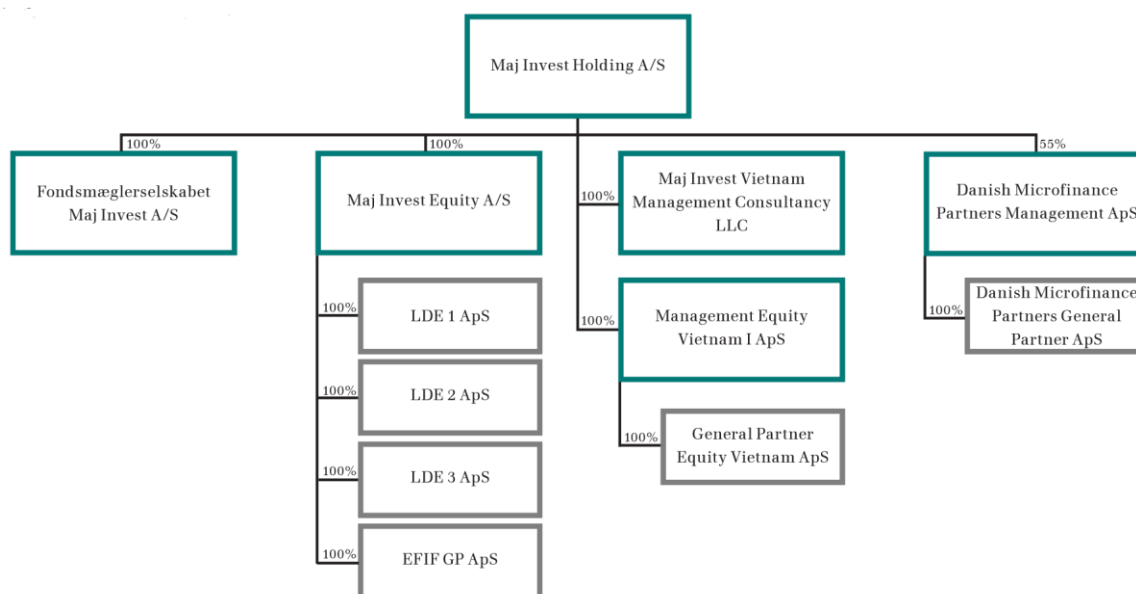
Fonden samarbejder med Haldor Topsøe A/S, der på verdensplan har en ledende position som leverandør og rådgiver på markeder inden for olieraffinaderi, kemisk industri og energisektoren. Et af de vigtigste forretningsområder for Haldor Topsøe A/S er ammoniak (forstadie til gødning), hvor Haldor Topsøes teknologi og katalysatorer indgår i produktionen på mere end halvdelen af verdens ammoniakanlæg.

LEDELSESBERETNING

KONCERN- OG LEDELSESFORHOLD

Maj Invest Holding A/S er modervirksomhed i Maj Invest-koncernen. En væsentlig del af aktiviteterne ligger i datterselskabet Fondsmæglerselskabet Maj Invest A/S. Maj Invest-koncernen består herudover af en række managementselskaber relateret til koncernens aktiviteter inden for forretningsområdet Maj Invest Equity.

Koncernstruktur



Fonden Maj Invest Equity General Partner, der er komplementar til Maj Invest Equity 4 K/S, indgår ikke i koncernen, da fonden er en erhvervsdrivende fond.

Direktion og bestyrelse i Maj Invest Holding A/S er identisk med datterselskabet Fondsmæglerselskabet Maj Invest A/S' direktion og bestyrelse.

LEDELSESBERETNING

REGNSKABSBERETNING

Koncernen har i første halvår 2013 haft en stigning i resultatet før skat på 112 pct. til 75,7 mio. kr. Stigningen skyldes højere indtægter samt et fald i udgifter til personale m.v. i forhold til samme periode sidste år. Resultatet er noget over det forventede.

Kommentarer til udvalgte koncernregnskabsposter

Koncernens samlede bruttoindtægter i form af nettorente- og gebyrindtægter, kursreguleringer samt andre driftsindtægter udgjorde 158,5 mio. kr. i første halvår 2013. Dette er en stigning på 20 pct. i forhold til samme periode sidste år, hvor bruttoindtægterne udgjorde 131,9 mio. kr. Stigningen i bruttoindtægterne er noget højere end forventet og skyldes et generelt højere aktivitetsniveau i koncernen.

Bruttoindtægterne i forbindelse med final closing af Maj Invest Equity 4-fonden lå noget over det forventede. Herudover er bruttoindtægterne positivt påvirket af rådgivning af den fond, der investerer i energi- og gødningsfabrikker. Maj Invest Equity Internationals rådgivning af denne fond blev først påbegyndt i slutningen af 2012, og der er derfor ingen indtægter fra denne aftale i første halvår 2012.

Koncernen oplevede i andet halvår 2012 en stigning i den formue, der rådgives om i Asset Management. Stigningen skyldes blandt andet rådgivning af nye produkter i form af en long-short fond, der er baseret på neuralt netværksteknologi, samt investeringsrådgivning af emerging markets-aktier. Herudover oplevede koncernen en tilgang i de eksisterende produkter. Indtægterne fra disse aftaler indgår i første halvår 2013, men ikke i samme periode sidste år, hvilket ligeledes understøtter den positive udvikling i bruttoindtægterne.

Udgifter til personale m.v. udgjorde på koncernniveau 57,4 mio. kr. i første halvår 2013 mod 71,4 mio. kr. i første halvår 2012. Faldet skyldes, at der i første halvår 2012 til direktionen blev udbetalt et engangsvederlag på 4,0 mio. kr. som kom-

LEDELSESBERETNING

pensation for afkøb af retten til at modtage diskretionær bonus og tantieme, samt at der i første halvår 2013 er lavere reservationer til bonushensættelser.

Øvrige administrationsudgifter i koncernen er steget 2 pct. til 23,7 mio. kr. i forhold til samme periode sidste år, hvor øvrige administrationsudgifter udgjorde 23,5 mio. kr. Stigningen er beskeden i forhold til det højere aktivitetsniveau samt afholdelse af udgifter til forretningsudvikling.

Afskrivninger på immaterielle og materielle aktiver var 1,6 mio. kr. i første halvår 2013, hvilket var på niveau med samme periode sidste år.

Koncernens resultat før skat er 75,7 mio. kr. i første halvår 2013 mod 35,6 mio. kr. i første halvår 2012. Stigningen i resultatet før skat er på 112 pct. Skatten er beregnet til 18,9 mio. kr., og resultatet efter skat udgør 56,7 mio. kr. for koncernen. I første halvår 2012 var koncernens resultat efter skat 26,7 mio. kr.

Koncernens balancesum udgjorde 575,5 mio. kr. ultimo juni 2013, hvilket er en stigning på 62,1 mio. kr. i forhold til ultimo 2012, hvor balancesummen udgjorde 513,4 mio. kr. Af de samlede aktiver udgjorde tilgodehavender hos kreditinstitutter 117,8 mio. kr., og værdipapirer i form af aktier og obligationer udgjorde 418,6 mio. kr.

Koncernen har efterstillede kapitalindskud på 90,0 mio. kr., hvilket er uændret i forhold til ultimo 2012.

Koncernen har i første halvår 2013 udloddet et ekstraordinært udbytte på 9,4 mio. kr.

Koncernens egenkapital er steget fra 260,2 mio. kr. ultimo 2012 til 307,7 mio. kr. ultimo juni 2013. Stigningen i egenkapitalen på 47,5 mio. kr. svarer til en konsolidering af periodens resultat efter skat på 56,7 mio. kr. med fradrag for udbetalt ekstraordinært udbytte på 9,4 mio. kr. Der er herudover netto solgt egne aktier for 0,2 mio. kr. i første halvår 2013.

LEDELSESBERETNING

Solvens og kapitalforhold

Koncernens basiskapital udgjorde 394,8 mio. kr. ultimo juni 2013 mod 347,4 mio. kr. ultimo 2012. Stigningen i basiskapitalen på 47,4 mio. kr. skyldes en indregning af halvårsresultatet på 56,7 mio. kr. i basiskapitalen med fradrag for udloddet ekstraordinært udbytte på 9,4 mio. kr. Øvrige ændringer på 0,1 mio. kr. vedrører en ændring i immaterielle aktiver, der fragår fuldt ud i basiskapitalen, samt et nettosalg af egne aktier.

Konsolidering af periodens resultat medfører isoleret set en stigning i koncernens solvensprocent på 7,4 procentpoint. Omvendt påvirker øvrige ændringer i basiskapitalen, herunder udlodning af udbytte samt en stigning i vægtede poster fra 716 mio. kr. ultimo 2012 til 764 mio. kr. ultimo juni 2013, solvensprocenten negativt med -4,2 procentpoint. Dette betyder, at solvensprocenten i første halvår 2013 netto er steget 3,2 procentpoint til 51,7 pct. Ultimo 2012 var koncernens solvensprocent 48,5 pct.

Moderselskabets solvensprocent var på 81,6 pct. ultimo juni 2013, hvilket er 10 gange over minimumskapitalkravet.

Forventninger til 2013

I forbindelse med aflæggelsen af årsrapporten 2012 blev forventningerne til et resultat efter skat udmeldt til at blive i niveauet 65-70 mio. kr. inkl. performerelaterede honorarer.

Set i lyset af det realiserede resultat i første halvår 2013 samt en positiv udvikling i forretningsgrundlaget for hele 2013 forventes nu et resultat for koncernen efter skat i niveauet 110-120 mio. kr. for hele 2013 inkl. performerelaterede honorarer.

Forventningerne er generelt forbundet med usikkerhed, da en væsentlig del af koncernens indtjening er variabel.

LEDELSESBERETNING

Udviklingen i antallet af kunder har betydning for forventningerne, ligesom succes af den forventede forretningsmæssige udvikling i året har betydning. En del af koncernens indtjening afhænger af størrelsen af den formue, der rådgives om. En negativ udvikling på de finansielle markeder vil have en negativ effekt på indtjeningen for året.

Begivenheder efter regnskabsperiodens afslutning

Der er ikke indtrådt begivenheder efter regnskabsperiodens udløb og frem til halvårsrapportens underskrivelse, der anses at kunne forrykke vurderingen af halvårsrapporten væsentligt.

HALVÅRSREGNSKAB

RESULTATOPGØRELSE OG TOTALINDKOMSTOPGØRELSE

1.000 kr.	Note	Koncern		Moderselskab	
		1. halvår 2013	1. halvår 2012	1. halvår 2013	1. halvår 2012
Renteindtægter	3	4.041	4.781	640	1.043
Renteudgifter	4	(1.872)	(2.208)	(0)	(1)
Netto renteindtægter		2.169	2.573	640	1.041
Udbytte af aktier m.v.		835	108	115	-
Gebyrer og provisionsindtægter		158.056	123.641	-	-
Afgivne gebyrer og provisionsudgifter		(13.341)	(12.464)	(20)	(9)
Netto rente- og gebyrindtægter		147.719	113.858	735	1.032
Kursreguleringer	5	1.916	5.284	276	3.420
Andre driftsindtægter		8.816	12.738	8.020	4.720
Udgifter til personale og administration	6	(81.056)	(94.575)	(6.449)	(5.811)
Af- og nedskrivninger på immaterielle og materielle aktiver		(1.646)	(1.669)	(102)	(102)
Andre driftsudgifter		(63)	-	-	-
Resultat af kapitalandele i associerede og tilknyttede virksomheder		-	-	54.886	24.225
Resultat før skat		75.685	35.636	57.366	27.485
Skat		(18.940)	(8.956)	(620)	(804)
Periodens resultat		56.745	26.680	56.746	26.681
Heraf minoritetsinteressers andel		(1)	(1)	-	-
Anden totalindkomst					
Regulering af anden totalindkomst tidligere år		-	(11)	-	(11)
Omregning af udenlandsk enhed		(1)	49	(1)	49
Skat af anden totalindkomst		(0)	(12)	(0)	(12)
Anden totalindkomst i alt		(1)	25	(1)	25
Periodens totalindkomst i alt		56.744	26.705	56.745	26.706

HALVÅRSREGNSKAB

BALANCE

1.000 kr.	Note	Koncern		Moderselskab	
		30.06.2013	31.12.2012	30.06.2013	31.12.2012
AKTIVER					
Kassebeholdning		12	16	-	-
Tilgodehavender hos kreditinstitutter	7	117.876	98.390	35.497	35.530
Obligationer til dagsværdi	8	348.021	326.942	34.922	26.327
Aktier m.v.	9	70.530	40.214	39.255	24.714
Kapitalandele i tilknyttede virksomheder		-	-	219.867	194.980
Immaterielle aktiver		2.873	2.814	-	-
Øvrige materielle aktiver		3.803	4.637	179	280
Aktuelle skatteaktiver		-	928	-	-
Udsudte skatteaktiver		-	-	24	24
Andre aktiver	10	23.075	31.823	1.472	3.789
Periodeafgrænsningsposter		9.285	7.655	528	548
Aktiver i alt		575.475	513.419	331.745	286.192

HALVÅRSREGNSKAB

BALANCE

1.000 kr.	Note	Koncern		Moderselskab	
		30.06.2013	31.12.2012	30.06.2013	31.12.2012
PASSIVER					
Gæld					
Gæld til kreditinstitutter		-	-	-	-
Aktuelle skatteforpligtelser		3.422	-	1.245	421
Andre passiver	12	70.451	76.928	19.678	20.868
Periodeafgrænsningsposter		47.252	28.244	3.193	4.778
Gæld i alt		121.125	105.172	24.116	26.067
Hensatte forpligtelser					
Hensættelser til udskudt skat		679	679	-	-
Andre hensatte forpligtelser	13	56.002	57.402	-	-
Hensatte forpligtelser i alt		56.681	58.081	-	-
Efterstillede kapitalindskud					
Efterstillede kapitalindskud		90.000	90.000	-	-
Efterstillede kapitalindskud i alt		90.000	90.000	-	-
Egenkapital					
Aktiekapital		45.438	45.438	45.438	45.438
Akkumulerede værdiændringer					
Akkumuleret værdiregulering af udenlandske enheder		4	3	4	3
Andre reserver					
Lovpligtige reserver		-	-	133.356	78.470
Øvrige reserver		-	6.601	109.857	119.101
Overført overskud eller underskud		262.187	208.083	18.974	17.113
Minoritetsinteresser		40	41	-	-
Egenkapital i alt		307.669	260.166	307.629	260.125
Passiver i alt		575.475	513.419	331.745	286.192

Noter, hvortil der ikke henvises: 1, 2, 11, 14 og 15.

HALVÅRSREGNSKAB

EGENKAPITALOPGØRELSE – KONCERN

1. halvår 2013

1.000 kr.	Aktie- kapital	Øvrige reserver	Valuta- omreg- nings- reserve	Overført resultat	Fore- slået udbytte	Mino- ritets- inter- esser	I alt
Egenkapital ultimo 2012	45.438	6.601	3	208.083	0	41	260.166
Periodens resultat	-	-	-	56.747	-	(1)	56.746
Anden totalindkomst							
Omregning af udenlandsk enhed	-	-	1	-	-	-	1
Skat af anden totalindkomst	-	-	(0)	-	-	-	(0)
Anden totalindkomst i alt	-	0	1	-	-	-	1
Periodens totalindkomst i alt	-	0	1	56.747	-	(1)	56.747
Transaktioner med ejere							
Udbytte 2013	-	(6.765)	-	(2.643)	-	-	(9.408)
Køb af egne aktier	-	(79)	-	-	-	-	(79)
Salg af egne aktier	-	244	-	-	-	-	244
Egenkapital 30.06.2013	45.438	-	4	262.187	-	40	307.669

HALVÅRSREGNSKAB

EGENKAPITALOPGØRELSE – KONCERN

2012

1.000 kr.	Aktie- kapital	Øvrige reserver	Valuta- omreg- nings- reserve	Overført resultat	Fore- slået udbytte	Mino- ritets- inter- esser	I alt
Egenkapital ultimo 2011	44.753	13.574	23	144.605	8.951	39	211.945
Periodens resultat	-	-	-	63.478	-	2	63.480
Anden totalindkomst							
Omregning af udenlandsk enhed	-	-	(11)	-	-	-	(11)
Regulering af anden total- indkomst tidligere år	-	-	(11)	-	-	-	(11)
Skat af anden totalindkomst	-	-	2	-	-	-	2
Anden totalindkomst i alt	-	-	(20)	-	-	-	(20)
Periodens totalindkomst i alt	-	-	(20)	63.478	-	2	63.460
Transaktioner med ejere							
Udbytte 2011	-	-	-	-	(7.367)	-	(7.367)
Kapitaludvidelse	684	1.603	-	-	-	-	2.288
Ej udloddet udbytte, egne aktier 2011	-	1.584	-	-	(1.584)	-	-
Køb af egne aktier	-	(4.913)	-	-	-	-	(4.913)
Salg af egne aktier	-	4.777	-	-	-	-	4.777
Indløsning af optioner	-	(24)	-	-	-	-	(24)
Tilbagekøbsforpligtelse egne aktier	-	(10.000)	-	-	-	-	(10.000)
Egenkapital ultimo 2012	45.438	6.601	3	208.083	0	41	260.166

HALVÅRSREGNSKAB

EGENKAPITALOPGØRELSE – MODERSELSKAB

1. halvår 2013

1.000 kr.	Aktie- kapital	Reserve for nettoopskriv- ning efter indre værdis metode	Øvrige reserver	Valuta- omreg- nings- reserve	Overført resultat	Foreslået udbytte	I alt
Egenkapital ultimo 2012	45.438	78.470	119.101	3	17.113	-	260.125
Periodens resultat	-	54.886	-	-	1.860	-	56.746
Anden totalindkomst							
Omregning af udenlandsk enhed	-	-	-	1	-	-	1
Skat af anden totalindkomst	-	-	-	(0)	-	-	(0)
Anden totalindkomst i alt	-	-	0	1	-	-	1
Periodens totalindkomst i alt	-	54.886	0	1	1.860	-	56.747
Transaktioner med ejere							
Udbytte 2013	-	-	(9.408)	-	-	-	(9.408)
Køb af egne aktier	-	-	(79)	-	-	-	(79)
Salg af egne aktier	-	-	244	-	-	-	244
Egenkapital 30.06.2013	45.438	133.356	109.857	4	18.974	-	307.629

HALVÅRSREGNSKAB

EGENKAPITALOPGØRELSE – MODERSELSKAB

2012

1.000 kr.	Aktie- kapital	Reserve for nettoopskriv- ning efter indre værdis metode	Øvrige reserver	Valuta- omreg- nings- reserve	Overført resultat	Foreslået udbytte	I alt
Egenkapital ultimo 2011	44.753	51.009	96.073	23	11.096	8.951	211.905
Periodens resultat	-	57.461	-	-	6.018	-	63.479
Anden totalindkomst							0
Omregning af udenlandsk enhed	-	-	-	(11)	-	-	(11)
Regulering af anden total- indkomst tidligere år	-	-	-	(11)	-	-	(11)
Skat af anden totalindkomst	-	-	-	2	-	-	2
Anden totalindkomst i alt	-	-	-	(20)	-	-	(20)
Periodens totalindkomst i alt	-	57.461	-	(20)	6.018	-	63.459
Udbytte fra datterselskaber 2012	-	(30.000)	30.000	-	-	-	-
Transaktioner med ejere							
Udbytte 2011	-	-	-	-	-	(7.367)	(7.367)
Ej udloddet udbytte, egne aktier 2011	-	-	1.584	-	-	(1.584)	-
Kapitaludvidelse	684	-	1.603	-	-	-	2.288
Køb af egne aktier	-	-	(4.913)	-	-	-	(4.913)
Salg af egne aktier	-	-	4.777	-	-	-	4.777
Indløsning af optioner	-	-	(24)	-	-	-	(24)
Tilbagekøbsforpligtelse egne aktier	-	-	(10.000)	-	-	-	(10.000)
Egenkapital ultimo 2012	45.438	78.470	119.101	3	17.113	-	260.125

Selskabets aktiekapital består af 45.437.820 stk. aktier a kr. 1 (ultimo 2012: 45.437.820).

HALVÅRSREGNSKAB

EGENKAPITALOPGØRELSE – MODERSELSKAB

Selskabet har 4.000.000 stk. udestående warrants ultimo juni 2013 (ultimo 2012: 4.000.000 stk.), svarende til 9 pct. af aktiekapitalen (ultimo 2012: 9 pct.), der giver mulighed for at erhverve en aktie, enten ved afregning med aktier fra selskabets beholdning af egne aktier eller ved udstedelse af nye aktier. De udstedte warrants kan udnyttes i to årlige perioder, første gang i september 2013 og sidste gang i september 2016. Aftalekursen for de udstedte warrants er dagsværdien af de underliggende aktier på udstedelsestidspunktet tillagt en forrentning på diskontoen, opgjort på månedsbasis.

Egne aktier

1. halvår 2013	Aktier		I procent af aktiekapital
	Antal stk.	Nom. værdi	
Egne aktier primo	7.813.530	7.813.530	17,2%
Køb af egne aktier	12.500	12.500	0,0%
Salg af egne aktier	(33.000)	(33.000)	(0,1%)
Egne aktier 30.06.2013	7.793.030	7.793.030	17,2%

Egne aktier er erhvervet i forbindelse med, at medarbejdere er fratrådt i koncernen. Salg af egne aktier er foretaget til enkelte medarbejdere i koncernen. Værdien af periodens køb og salg af egne aktier udgør netto -164 t.kr.

Egne aktier

2012	Aktier		I procent af aktiekapital
	Antal stk.	Nom. værdi	
Egne aktier primo	7.771.380	7.771.380	17,4%
Køb af egne aktier	809.150	809.150	1,8%
Salg af egne aktier	(767.000)	(767.000)	(1,7%)
Egne aktier ultimo 2012	7.813.530	7.813.530	17,2%

Egne aktier er erhvervet i forbindelse med, at medarbejdere er fratrådt i koncernen samt i forbindelse med at en mindre investor afhændede aktier i koncernen. Salg af egne aktier er foretaget i forbindelse med nyansættelser af medarbejdere samt som et ekstraordinært tilbud til ansatte i koncernen. Værdien af årets køb og salg af egne aktier udgør netto 136 t.kr.

HALVÅRSREGNSKAB

NOTER

NOTE 1 Anvendt regnskabspraksis

GENERELT

Halvårsrapporten, der omfatter koncernen og moderselskabet Maj Invest Holding A/S, er aflagt i overensstemmelse med lov om finansiel virksomhed, herunder bekendtgørelse om finansielle rapporter for kreditinstitutter og fondsmæglerselskaber m.fl., samt Finanstilsynets vejledninger.

Den anvendte regnskabspraksis er uændret i forhold til årsrapporten 2012.

NOTE 2 Hoved- og nøgletal – Koncern (5-års oversigt)

Resultatopgørelse

1.000 kr.	1. halvår 2013	1. halvår 2012	1. halvår 2011	1. halvår 2010	1. halvår 2009
Netto rente- og gebyrindtægter	147.719	113.858	157.272	82.104	73.030
Kursreguleringer	1.916	5.284	1.546	3.272	4.012
Udgifter til personale og administration	(81.056)	(94.575)	(145.042)	(68.520)	(63.419)
Resultat af kapitalandele i associerede og tilknyttede virksomheder	-	-	(328)	-	-
Periodens resultat	56.745	26.680	14.725	16.306	13.726

Balance

Egenkapital	307.669	217.811	140.182	190.369	155.055
Aktiver i alt	575.475	463.337	427.711	394.134	357.846

Nøgletal m.v.

Egenkapitalforrentning før skat	26,7%	16,6%	11,4%	11,9%	12,2%
Egenkapitalforrentning efter skat	20,0%	12,4%	8,5%	8,9%	9,1%
Indtjening pr. omkostningskrone	1,91	1,37	1,14	1,31	1,29
Omkostningsprocent	52,2%	73,0%	88,0%	76,3%	77,8%
Kernekapitalprocent	41,2%	31,7%	23,0%	41,3%	42,5%
Solvensprocent	51,7%	44,5%	36,5%	59,8%	65,6%
Basiskapital i forhold til minimumskapitalkrav	6,5	5,6	4,6	7,5	8,2

Nøgletallene er udarbejdet i henhold til Finanstilsynets definitioner.

HALVÅRSREGNSKAB

NOTER

NOTE 2 fortsat Hoved- og nøgletal – Moderselskab (5-års oversigt)

Resultatopgørelse

1.000 kr.	1. halvår 2013	1. halvår 2012	1. halvår 2011	1. halvår 2010	1. halvår 2009
Netto rente- og gebyrindtægter	735	1.032	734	213	460
Kursreguleringer	276	3.420	37	(13)	-
Udgifter til personale og administration	(6.449)	(5.811)	(6.451)	(4.434)	(3.459)
Resultat af kapitalandele i associerede og tilknyttede virksomheder	54.886	24.225	15.597	15.023	12.424
Periodens resultat	56.746	26.681	14.725	16.733	14.160

Balance

Egenkapital	307.629	217.772	140.144	190.369	155.055
Aktiver i alt	331.745	240.803	146.063	195.715	161.073

Nøgletal m.v.

Egenkapitalforrentning før skat	20,2%	12,8%	8,4%	9,1%	9,4%
Egenkapitalforrentning efter skat	20,0%	12,4%	8,5%	8,9%	9,1%
Indtjening pr. omkostningskrone	9,76	5,65	3,22	4,75	5,04
Omkostningsprocent	10,2%	17,7%	31,1%	21,0%	19,9%
Kernekapitalprocent	81,6%	91,6%	74,4%	106,6%	87,5%
Solvensprocent	81,6%	91,6%	74,4%	106,6%	87,5%
Basiskapital i forhold til minimumskapitalkrav	10,2	11,5	9,3	13,3	10,9

Nøgletallene er udarbejdet i henhold til Finanstilsynets definitioner.

HALVÅRSREGNSKAB

NOTER

1.000 kr.	Koncern		Moderselskab	
	1. halvår 2013	1. halvår 2012	1. halvår 2013	1. halvår 2012
NOTE 3 Renteindtægter				
Tilgodehavender hos kreditinstitutter	137	26	130	3
Obligationer	3.990	4.737	538	1.040
Afledte finansielle instrumenter i alt	(104)	(63)	(34)	(1)
Heraf valutakontrakter	(104)	(63)	(34)	(1)
Øvrige renteindtægter	18	81	6	-
I alt renteindtægter	4.041	4.781	640	1.043
NOTE 4 Renteudgifter				
Kreditinstitutter	(13)	(1)	-	-
Efterstillede kapitalindskud	(1.847)	(2.187)	-	-
Øvrige renteudgifter	(12)	(20)	(0)	(1)
I alt renteudgifter	(1.872)	(2.208)	(0)	(1)
NOTE 5 Kursreguleringer af				
Obligationer	(2.399)	2.400	(519)	1.966
Aktier m.v.	4.958	3.223	1.417	1.494
Valuta	(777)	(23)	(615)	(48)
Afledte finansielle instrumenter	134	(316)	(7)	8
I alt kursreguleringer	1.916	5.284	276	3.420
NOTE 6 Udgifter til personale og administration				
Vederlag til direktion og bestyrelse:				
Direktion	(8.399)	(12.174)	(1.057)	(1.598)
Bestyrelse	(788)	(788)	-	-
I alt	(9.187)	(12.962)	(1.057)	(1.598)

I 2012 indgik under vederlag til direktionen en kompensation for afkøb af retten til at modtage diskretionær bonus og tantieme på 0,6 mio. kr. i moderselskabet og 4,0 mio. kr. i alt på koncernniveau.

HALVÅRSREGNSKAB

NOTER

1.000 kr.	Koncern		Moderselskab	
	1. halvår 2013	1. halvår 2012	1. halvår 2013	1. halvår 2012

NOTE 6 fortsat

Personaleudgifter:

Lønninger	(38.778)	(48.151)	(3.668)	(2.206)
Pensioner	(4.426)	(3.966)	(321)	(239)
Udgifter til social sikring og afgifter baseret på lønsum	(4.966)	(6.303)	(17)	(19)
I alt	(48.170)	(58.420)	(4.006)	(2.464)

Øvrige administrationsudgifter	(23.700)	(23.193)	(1.386)	(1.749)
--------------------------------	----------	----------	---------	---------

I alt udgifter til personale og adm.	(81.056)	(94.575)	(6.449)	(5.811)
---	-----------------	-----------------	----------------	----------------

Antal beskæftigede

Gennemsnitligt antal beskæftigede omregnet til fuldtidsbeskæftigede

	92	91	9	9
--	----	----	---	---

1.000 kr.	Koncern		Moderselskab	
	30.06. 2013	31.12. 2012	30.06. 2013	31.12. 2012

NOTE 7 Tilgodehavender hos kreditinstitutter

Tilgodehavender på anfordring	117.876	98.390	35.497	35.530
I alt tilgodehavender hos kreditinstitutter	117.876	98.390	35.497	35.530

NOTE 8 Obligationer til dagsværdi

Andre realkreditobligationer	278.269	267.163	20.758	16.600
Statsobligationer	5.701	6.767	5.701	-
Øvrige obligationer	64.051	53.012	8.463	9.727
I alt obligationer til dagsværdi	348.021	326.942	34.922	26.327

Koncernen har ultimo juni 2013 stillet obligationer til en kursværdi af 40,9 mio. kr. (ultimo december 2012: 48,0 mio. kr.), samt 0,1 mio. kr. i kontanter (ultimo december 2012: 0 mio. kr.) til sikkerhed for derivathan-del og afvikling af børshandler.

HALVÅRSREGNSKAB

NOTER

1.000 kr.	Koncern		Moderselskab	
	30.06.2013	31.12.2012	30.06.2013	31.12.2012
NOTE 8 fortsat				
Renterisiko	5.455	5.767	678	720
NOTE 9 Aktier m.v. til dagsværdi				
Aktier/investeringsforeningsbeviser noteret på Nasdaq OMX Copenhagen A/S	25.009	25.822	15.184	10.324
Aktier noteret på andre børser	31.960	10.662	10.513	10.662
Unoterede aktier optaget til dagsværdi	13.561	3.730	13.559	3.728
I alt aktier m.v.	70.530	40.214	39.255	24.714
NOTE 10 Andre aktiver				
Forskellige debitorer	17.966	25.761	-	2.182
Positiv markedsværdi af afledte finansielle instrumenter m.v.	484	778	-	361
Tilgodehavende renter	3.616	4.106	537	355
Andre aktiver	1.009	1.178	934	890
I alt andre aktiver	23.075	31.823	1.472	3.789
Under forskellige debitorer indgår mellemværende med tilknyttede virksomheder med	-	-	-	1.982

NOTE 11 Eventualaktiver

Fondsmæglerselskabet Maj Invest A/S har indgået en række investeringsrådgivningsaftaler, som indebærer betaling af et performanceafhængigt forvaltningshonorar. Dette indebærer, at når der opnås et afkast ud over et aftalt niveau, kan selskabet indtjene en andel af afkastet ud over dette niveau som performanceafhængigt forvaltningshonorar. Disse honorarer opgøres typisk kvartalsvis og kan forfalde til kvartalsvis betaling også, dog således at der ikke betales mere, end der er sikkerhed for, at selskabet vil erhverve ret til.

Pr. 30. juni 2013 kan performanceafhængigt forvaltningshonorar opgøres til ca. 308 mio. kr. (pr. 31. december 2012: ca. 274 mio. kr.) efter reservation af forpligtelser.

HALVÅRSREGNSKAB

NOTER

1.000 kr.	Koncern		Moderselskab	
	30.06.2013	31.12.2012	30.06.2013	31.12.2012
NOTE 12 Andre passiver				
Forskellige kreditorer	19.533	13.474	1.688	1.764
Negativ markedsværdi af afledte finansielle instrumenter m.v.	1.038	485	219	-
Leasingforpligtelser	-	437	-	-
Skyldige renter og provision	903	928	18	18
Tilbagekøbsforpligtelse egne aktier	15.000	15.000	15.000	15.000
Øvrige passiver	33.978	46.604	2.753	4.086
I alt andre passiver	70.451	76.928	19.678	20.868

Under forskellige kreditorer indgår mellemværende med tilknyttede virksomheder med

-	-	48	-
---	---	----	---

NOTE 13 Andre hensatte forpligtelser

Andre hensatte forpligtelser vedrører incitamentsforpligtelser af indtægtsført performanceafhængige forvaltningshonorarer.

NOTE 14 Eventualforpligtelser

Garantier m.v.

Øvrige garantier (Indeståelse overfor Indskydergarantifonden)	511	511	-	-
I alt garantier m.v.	511	511	-	-

Andre eventualforpligtelser:

Øvrige forpligtelser (Tilsagn om investering i kapitalfonde)	56.647	57.606	56.551	57.509
I alt andre eventualforpligtelser	56.647	57.606	56.551	57.509

Selskabet er fællesregistreret for moms og lønsumsafgift med Fondsmæglerselskabet Maj Invest A/S og hæfter solidarisk herfor. Selskabet indgår tillige i sambeskatningskreds med samtlige koncernselskaber hjemmehørende i Danmark. Som administrationsselskab hæfter selskabet ubegrænset og solidarisk med de øvrige selskaber i sambeskatningen for danske selskabsskatter og kildeskatter på udbytte, renter og royalties inden for sambeskatningskredsen.

Pr. 30. juni 2013 er der en aktuel skatteforpligtelse på 3.422 tkr. (ultimo 2012: et aktuelt skatte tilgodehavende på 942 tkr.).

HALVÅRSREGNSKAB

NOTER

NOTE 14 fortsat

Selskabet har med virkning fra 1. april 2011 indgået aftale om leje af lokalerne Gammeltorv 18, som selskabet betaler en andel af. Aftalen kan opsiges af hver af parterne med seks måneders varsel, dog tidligst 1. oktober 2016 fra selskabets side. Fra udlejers side tidligst fra 1. oktober 2021.

De samlede lejeforpligtelser i uopsigelighedsperioden udgør:

1.000 kr.	Koncern		Moderselskab	
	30.06.2013	31.12.2012	30.06.2013	31.12.2012
Inden for 1 år	4.601	4.555	460	456
Mellem 1 år og 5 år	10.741	13.053	1.074	1.305
I alt	15.342	17.608	1.534	1.761

Koncernen har fornyet aftalen om et børshandelssystem. Den nye aftale løber frem til 30. september 2019.

Inden for 1 år	472	472	-	-
Mellem 1 år og 5 år	2.240	2.358	-	-
Efter 5 år	236	354	-	-
I alt	2.948	3.183	-	-

HALVÅRSREGNSKAB

NOTER

NOTE 15 Nærtstående parter og ejerforhold

Øvrige nærtstående parter

Koncernens nærtstående parter omfatter bestyrelse og direktion samt disse personers relaterede familiemedlemmer. Nærtstående parter omfatter endvidere selskaber, hvor førnævnte personer har væsentlige interesser. Bestyrelsesformanden er direktør i Chr. Augustinus Fabrikker Aktieselskab, som er kunde i Fondsmæglerselskabet Maj Invest A/S. Alle ydelser afregnes på markedsvilkår. Bestyrelsesnæstformanden er direktør i PKA A/S, der administrerer pensionskasser, som er aktionær i Maj Invest Holding A/S, og som er kunde i Fondsmæglerselskabet Maj Invest A/S. Det er indgået aftaler om at yde investeringsrådgivning m.v. på markedsbaserede vilkår.

Koncernen har ikke stiftet lån, pant, kaution eller garantier for direktion eller bestyrelse, disse personers relaterede familiemedlemmer eller selskaber, som de har væsentlige interesser i.

Bestyrelsesformanden samt bestyrelsesmedlem Peter Korsholm ejer aktier i Maj Invest Holding A/S. Direktionen og de medarbejdervalgte bestyrelsesmedlemmer ejer aktier i Maj Invest Holding A/S. Direktionen ejer derudover warrants i Maj Invest Holding A/S. Emlika ApS, der er nærtstående til administrerende direktør Jeppe Christiansen, ejer aktier i Maj Invest Holding A/S.

PÅTEGNINGER

LEDELSESPÅTEGNING

Bestyrelsen og direktionen har dags dato behandlet og godkendt halvårsrapporten for Maj Invest Holding A/S for perioden 1. januar 2013 – 30. juni 2013.

Bestyrelsen og direktionen erklærer, at det er vores opfattelse, at:

- Halvårsrapporten er aflagt i overensstemmelse med lov om finansiel virksomhed og virksomhedens vedtægter.
- Halvårsregnskabet giver et retvisende billede af koncernens og moderselskabets aktiver, passiver og finansielle stilling pr. 30. juni 2013 samt af resultatet af virksomhedens og koncernens aktiviteter.
- Ledelsesberetningen indeholder en retvisende redegørelse for udviklingen i virksomhedens og koncernens aktiviteter og økonomiske forhold samt en beskrivelse af de væsentligste risici og usikkerhedsfaktorer, som virksomheden henholdsvis koncernen kan påvirkes af.

Halvårsrapporten er ikke revideret og har ikke været genstand for review.

DIREKTION

København, den 26. august 2013

Jeppe Christiansen
Administrerende direktør

Erik Holm
Direktør

Henrik Parkhøj
Direktør

Steffen Stæhr
Økonomidirektør

BESTYRELSE

København, den 26. august 2013

Tommy Pedersen
Formand

Peter Damgaard Jensen
Næstformand

Hans Jensen

Peter Korsholm

Ruth Schade

Klaus Bentin

Ken Bamberg Ernstsén

Morten Rask Nymark



MAJ INVEST HOLDING

MAJ INVEST HOLDING A/S

Gammeltorv 18

1457 København K

Tlf. 33 38 73 00

www.majinvest.com

CVR.-nr. 28 29 54 80