
MAJ INVEST EQUITY A/S

ÅRSRAPPORT 2019

MAJ
INVEST
EQUITY

INDHOLD

LEDELSESBERETNING

Selskabsoplysninger	3
Hoved- og nøgletal	4
Overblik	5
Den forretningsmæssige udvikling	6
Ledelse og ejerforhold m.v.	10
Regnskabsberetning	12
Ledelseshverv	15

ÅRSREGNSKAB

Resultatopgørelse og totalindkomstopgørelse	21
Balance	22
Egenkapitalopgørelse	24
Noter	25

PÅTEGNINGER

Ledelsespåtegning	46
Den uafhængige revisors revisionspåtegning	48

LEDELSESBERETNING

SELSKABSOPLYSNINGER

Maj Invest Equity A/S

Gammeltorv 18

1457 København K

Telefon 33 38 73 00

Telefax 33 38 73 10

CVR-nr. 28 71 66 48

Hjemstedskommune: København

majinvest.com

BESTYRELSE

Tommy Pedersen, formand

Nils Bernstein

Jeppe Christiansen

Erik Holm

Ruth Schade

Jørgen Tang-Jensen

DIREKTION

Erik Holm

Jeppe Christiansen

REVISOR

Ernst & Young P/S

Dirch Passers Allé 36

2000 Frederiksberg

LEDELSESBERETNING

HOVED- OG NØGLETAL

Hoved- og nøgletal (5-års oversigt)

Resultatopgørelse

1.000 kr.	2019	2018	2017	2016	2015
Bruttoindtægter i alt	53.485	46.988	58.032	32.769	38.366
– Netto gebyr- og provisionsindtægter	34.643	38.117	45.148	24.605	28.294
– Andre driftsindtægter	7.477	8.842	12.751	8.113	10.033
– Resultat af finansielle poster	11.365	30	133	51	39
Udgifter til personale og administration	(42.596)	(42.430)	(36.402)	(38.329)	(38.795)
Resultat af kapitalandele i tilknyttede virksomheder	(9)	7	2	(10)	(4)
Årets resultat	10.837	3.264	16.833	(4.719)	(1.421)

Balance

Egenkapital	28.938	18.101	30.837	14.004	10.723
Aktiver i alt	59.816	60.301	68.795	45.291	29.153

Nøgletal m.v.

Egenkapitalforrentning før skat	45,5%	17,4%	96,2%	(47,9%)	(13,6%)
Egenkapitalforrentning efter skat	46,1%	13,3%	75,1%	(38,2%)	(12,4%)
Antal fonde under forvaltning	8	8	8	8	7
Formue under administration (mio. kr.)	5.322	4.891	6.600	6.259	4.939

Nøgletallene er udarbejdet i henhold til Finanstilsynets definitioner.

LEDELSESBERETNING

OVERBLIK

Selskabet har i 2019 haft et resultat efter skat på 10,8 mio. kr. mod 3,3 mio. kr. i 2018. Resultatet er tilfredsstillende og ligger over de opjusterede forventninger.

- Maj Invest Equity har rådgivet Maj Invest Equity 4 K/S om salg af ProLøn A/S med et for investorerne meget tilfredsstillende resultat.
- Maj Invest Equity har herudover rådgivet Maj Invest Equity 5 K/S om køb af Wendelbo Møbel Design, Good Food Group og Emballagegruppen samt efterfølgende salg af Emballagegruppen med et for investorerne meget tilfredsstillende afkast.
- Maj Invest Equity International har påbegyndt rådgivning af en tredje fond, der skal investere inden for mikrofinansiering og finansielle selskaber. Fonden har fået et foreløbigt investeringstilsagn på 116 mio. USD med et yderligere investeringstilsagn fra eksisterende investorer på 20 mio. USD.

Quick facts 2019 – Maj Invest-koncernen

Maj Invest Equity A/S er en del af Maj Invest-koncernen, der er en dansk finansiell koncern med internationale aktiviteter.

- 102 medarbejdere (gns.) i fire lande.
- 75 mia. kr. i samlet formue under forvaltning, inkl. depotværdier i Maj Bank.
- En global og diversificeret kundebase.
- Kapitalforvaltning og rådgivning om børsnoterede værdipapirer.
- Rådgivning af Investeringsforeningen Maj Invest med mere end 40.000 medlemmer og en samlet formue på 25 mia. kr.
- Rådgivning af fem private equity-fonde, hvoraf to investerer i virksomheder primært i Danmark, og tre investerer inden for mikrofinansiering og finansiell inklusion.
- Rådgivning af detailkunder i Maj Bank om opsparing og investering.

LEDELSESBERETNING

DEN FORRETNINGSMÆSSIGE UDVIKLING

MAJ INVEST EQUITY

Maj Invest Equity er blandt de største private equity-rådgivere i segmentet mindre og mellemstore virksomheder i Danmark. Maj Invest Equity rådgiver aktuelt to fonde.

Maj Invest Equity 4 K/S er fuldt investeret. Maj Invest Equity har i 2019 rådgivet Maj Invest Equity 4 K/S om et succesfuldt exit af porteføljevirkomheden ProLøn A/S, der er en førende leverandør af lønsoftware til små og mellemstore virksomheder. Aftalen blev endeligt effektueret primo juli 2019. Salget af ProLøn A/S har givet investorerne et meget tilfredsstillende afkast. Der er herefter fem virksomheder tilbage i fonden.

Maj Invest Equity 5 K/S er fortsat i investeringsperioden, har foreløbig investeret i otte porteføljevirkomheder og har gennemført en succesfuld exit. Maj Invest Equity har rådgivet Maj Invest Equity 5 K/S om køb af Good Food Group A/S samt Emballagegruppen A/S med aktiviteter inden for fødevarer og emballage. Handlerne blev endeligt gennemført i begyndelsen af 2019. Emballagegruppen A/S er efterfølgende blevet solgt med et for investorerne meget tilfredsstillende resultat. Der er ligeledes i året blevet rådgivet om køb af Wendelbo Møbel Design A/S, der producerer og markedsfører møbler. Det er planen, at Wendelbos internationale ekspansion skal accelereres.

LEDELSESBERETNING

Investeringsstrategi

Investeringsstrategien for Maj Invest Equity 5 K/S er at investere i mindre og mellemstore danske virksomheder med en værdi i niveauet 225–450 mio. kr. (30–60 mio. EUR). Der investeres i virksomheder med værdiskabelsespotentiale inden for områderne service, brands, industri og fødevarer. Porteføljevirksomhederne skal have en stærk markedsposition eller mulighed for at skabe en strategisk position i et voksende marked.

Maj Invest Equity 5 K/S tager typisk en ledende rolle i investeringen, men adskiller sig fra andre private equity-fonde ved at have en fleksibel ejermodel, hvor der både investeres i minoritets- og majoritetsandele. Dette gøres ud fra en aktiv og dynamisk partnerskabstankegang i samarbejde med de øvrige aktionærer, ledelsen og erhvervspartnerne. Der fokuseres på at få en grundig afstemning af forventningerne med investeringspartnerne. Dette gøres blandt andet ved at fremlægge planer, ambitioner og hensigter, der er transparente, samt planer for de vigtigste tiltag, der skal gennemføres under fondens ejerskab. Virksomhederne skal være fokuserede på kompetencer, der skaber en konkurrencemæssig fordel i markedet, og der skal være enighed om en solid og gennemtænkt strategi og forretningsplan blandt ejere og ledelse. Virksomheder, der søger vækst, ny kapital og nye kompetencer, er typiske investeringsemner for Maj Invest Equity 5 K/S.

Værdiskabelsen er baseret på en langsigtet operationel og strategisk værdiforøgelse baseret på permanente forbedringer og innovation. Hertil kommer muligheden for en målrettet organisk vækst samt vækst via opkøb. Et langsigtet ejerskab støttet af erfarne og kompetente ledere og erhvervspartnerne, der kan bidrage med forretningsmæssige forbedringer for virksomhederne, er ligeledes en del af værdiskabelsesstrategien. Disse vil typisk udøve deres rolle via bestyrelsesposter i virksomhederne, men også via medinvesteringer i virksomhederne. En væsentlig forudsætning, når der investeres i en virksomhed, er, at ledelsen selv investerer i virksomheden. Hermed sikres bedst mulige interessesammenfald mellem Maj Invest Equity 5 K/S og ledelsen.

Maj Invest Equity arbejder som en del af Maj Invest-koncernen ud fra de samme principper som FN's principper for ansvarlige investeringer (UN PRI) vedrørende blandt andet menneskerettigheder, arbejdstagerrettigheder, miljø og antikorrruption.

MAJ INVEST EQUITY INTERNATIONAL

Maj Invest Equity International har i mere end 10 år rådgivet om investeringer inden for mikrofinansiering og finansiel inklusion. Maj Invest Equity International rådgiver tre private equity-fonde med samme investeringsstrategi (financial-first impact investing).

Investeringerne er i finansielle institutioner og banker, som yder finansielle serviceydelser som bl.a. lån, opsparingskonti, forsikringer og pengeoverførsler til den fattige

LEDELSESBERETNING

del af befolkningen i udvalgte lande i Latinamerika, Afrika og Asien med fokus på Indien.

Environmental, social og governance impact, eller ESG impact, er den positive effekt, som investeringerne i de finansielle institutioner har på kunderne og det omgivende samfund. Desuden bidrager investeringerne til en række af FN's Verdensmål. Inden for ESG impact fokuserer fondene inden for mikrofinansiering og finansiel inklusion på environmental impact, herunder reduktion af og tilpasning til klimaforandringer, social impact og governance impact.

Organisationen i koncernselskabet i Indien er gennem året blevet opbygget, og sammen med koncernselskabet i Peru er der nu seks medarbejdere i udlandet, der bistår teamet i Danmark.

Rådgivning af en ny fond, Maj Invest Financial Inclusion Fund III K/S

I december 2019 påbegyndte Maj Invest Equity International rådgivningen af den nyetablerede fond, Maj Invest Financial Inclusion Fund III K/S, der er den tredje fond inden for mikrofinansiering.

De to foregående fonde har god historik, både i form af afkast og ESG impact.

Maj Invest Financial Inclusion Fund III K/S vil fortsætte de tidligere fondes strategi, der også er rådgivet af Maj Invest Equity International. Denne strategi er at investere direkte i det øverste segment af finansielle institutioner, der betjener en kundegruppe på 3–4 milliarder mennesker under middelklassen. Forskellen mellem efterspørgsel og udbud i sektoren for finansiel inklusion er enorm, og kun en brøkdel af det milliarddollar store marked er udnyttet. Der er derfor et betydeligt vækstpotentiale i branchen.

Investeringspotentialet for fonden er meget attraktivt, og teamet i Maj Invest Equity International er vel-etableret i markedet. Målet er at have en høj kvalitet i investeringsporteføljen med en effektiv kreditpolitik og effektive procedurer for inddrivelse af lån samt en veletableret ESG-strategi, der overholder internationale standarder.

Investorerne har taget godt imod fonden med et første tilsagn på 116 mio. USD. Eksisterende investorer har givet yderligere investeringstilsagn på 20 mio. USD, og der forventes endnu flere investeringstilsagn over de kommende 12 måneder.

LEDELSESBERETNING

Maj Invest Equity International rådgiver en fond med investeringer i Vietnam og Indonesien. Der foretages ikke nye investeringer, men der er i 2019 arbejdet på at videreudvikle selskaberne med henblik på salg af disse.

FORSKNINGS- OG UDVIKLINGSAKTIVITETER

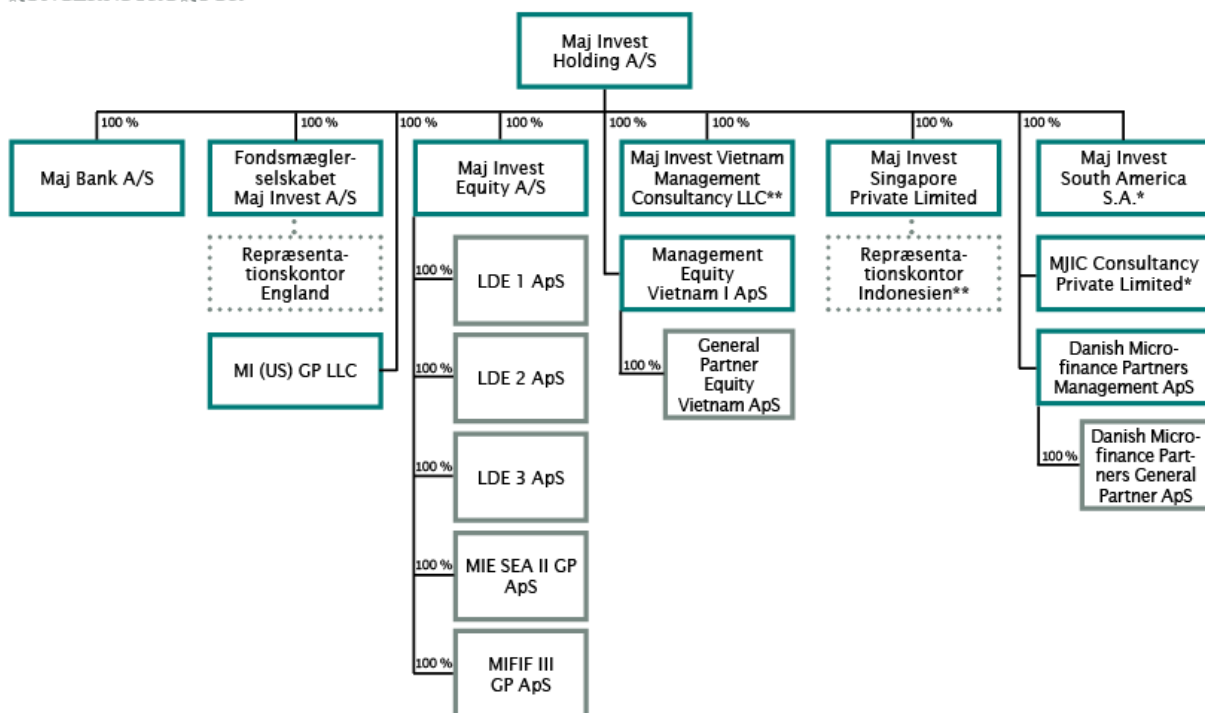
Selskabet har i året ikke haft forskningsaktiviteter eller væsentlige udviklingsaktiviteter.

LEDELSESBERETNING

LEDELSE OG EJERFORHOLD M.V.

Maj Invest Equity A/S er et helejet datterselskab af Maj Invest Holding A/S. En væsentlig del af koncernens aktiviteter ligger i Fondsmæglerselskabet Maj Invest A/S og Maj Invest Equity A/S. Maj Invest-koncernen består herudover af Maj Bank A/S samt en række managementselskaber relateret til koncernens aktiviteter inden for forretningsområdet Maj Invest Equity.

KONCERNSTRUKTUR



*Ejet af to koncernselskaber i forening, hvor Maj Invest Holding A/S ejer hovedparten.

**Under afvikling.

Note: Associerede selskaber indgår ikke i koncernoversigten.

LEDELSESFORHOLD

Bestyrelsen og direktionen består af personer fra Maj Invest Holding A/S' direktion og bestyrelse. Bestyrelsen består af seks medlemmer, hvoraf to tillige udgør selskabets direktion.

Bestyrelsens og direktionens ledeshverv fremgår af afsnittet "Ledeshverv".

LEDELSESBERETNING

På koncernens hjemmeside, majinvest.com, findes en nærmere beskrivelse af selskabets juridiske, ledelsesmæssige og organisatoriske struktur.

LØNPOLITIK OG -PRAKSIS

Bestyrelsen reviderer en gang årligt selskabets lønpolitik. Bestyrelsen har som følge af selskabets størrelse valgt ikke at nedsætte et aflønningsudvalg. Lønpolitikken fremgår af koncernens hjemmeside på majinvest.com/om-maj-invest/information/juridisk-information.

Af regnskabets note 5 er oplyst honorarer til bestyrelse, direktion og ansatte, hvis aktiviteter har en væsentlig indflydelse på virksomhedens risikoprofil, fordelt på fast og variabel aflønning.

VIDENRESSOURCER

Forretningsgrundlaget er baseret på rådgivning inden for handel med og investering i børsnoterede værdipapirer samt unoterede aktier. Dette stiller særlige krav til medarbejdernes kompetencer og specialviden. En meget høj andel af medarbejderne har specialkompetencer inden for særlige investeringsområder samt lang erfaring inden for den finansielle sektor.

Selskabet beskæftigede i gennemsnit 18 medarbejdere i året, hvilket er uændret i forhold til året før.

LEDELSESBERETNING

REGNSKABSBERETNING

RISICI OG USIKKERHEDER VED INDREGNING OG MÅLING

Den væsentligste risiko ved indregning og måling relaterer sig til markeds- og likviditetsmæssige dispositioner, carried interest samt i mindre grad til opgørelsen af immaterielle aktiver.

De markeds- og likviditetsmæssige dispositioner er langt overvejende placeret i større pengeinstitutter i Danmark samt i danske børsnoterede realkreditobligationer. Herudover er der unoterede kapitalandele primært relateret til de private equity-fonde, som selskabet rådgiver. Værdien af unoterede kapitalandele måles til dagsværdi og værdireguleres i overensstemmelse hermed.

De immaterielle aktiver vedrører aktiveret it-software. Aktiverne afskrives løbende, og den aktuelle brugsværdi af software vurderes løbende. På den baggrund skønnes det, at der er beskedent usikkerhed om målingen af aktiverne.

Der har i øvrigt ikke været usædvanlige forhold i regnskabsperioden, der kan have påvirket indregning eller måling.

KOMMENTARER TIL UDVALGTE REGNSKABSPOSTER

Nettoadministrationsgebyrerne udgjorde 34,6 mio. kr. i 2019 mod 38,1 mio. kr. året før. Faldet vedrører i overvejende grad de ældre fonde, hvor indtægterne beregnes på baggrund af investeret kapital. Tilsvarende er gældende for andre driftsindtægter, der er faldet 1,3 mio. kr. til 7,5 mio. kr.

Udgifter til personale og administration udgjorde 42,6 mio. kr., hvilket er på niveau med året før.

I 2019 er der kursreguleringer for 11,4 mio. kr. Hovedparten af dette beløb relaterer sig til et merafkast på unoterede porteføljeaktier (carried interest) fra en af de danske private equity-fonde, som selskabet rådgiver. I 2018 var kursreguleringerne beskedne.

LEDELSESBERETNING

Efter skat udgjorde resultatet 10,8 mio. kr. i 2019 mod 3,3 mio. kr. i 2018. Resultatet er lidt over det forventede og tilfredsstillende.

De samlede aktiver udgjorde 59,8 mio. kr. ultimo året, og egenkapitalen udgjorde 28,9 mio. kr. ultimo 2019. Ultimo 2018 udgjorde de samlede aktiver 60,3 mio. kr., og egenkapitalen udgjorde 18,1 mio. kr.

KAPITALFORHOLD

Kapitalgrundlaget udgjorde 18,7 mio. kr. ultimo 2019. Ultimo 2018 udgjorde kapitalgrundlaget 17,7 mio. kr. I forhold til det lovmæssige kapitalkrav på 8,4 mio. kr. har selskabet en kapitalmæssig overdækning på 10,3 mio. kr. ultimo 2019.

I regnskabets note 24 er der en opstilling af sammenhængen mellem egenkapitalen, kapitalgrundlaget og den kapitalmæssige overdækning.

FORSKELLIGE RISICI

Som finansiel virksomhed påtager selskabet sig en række risici af kreditmæssig, markeds­mæssig, likviditetsmæssig og operationel karakter. Styring af risici er en væsentlig aktivitet og har stor ledelsesmæssig fokus, da en ukontrolleret udvikling i disse risici kan medføre en negativ effekt på resultat og kapitalgrundlag.

For en nærmere beskrivelse af risici henvises til note 27 (Finansielle instrumenter og risici).

OVERSKUDSDISPONERING

Bestyrelsen indstiller til generalforsamlingens godkendelse, at der udloddes et udbytte på 10 mio. kr., og at den resterende del af resultatet overføres til næste år.

FORVENTNINGER TIL 2020

Der forventes et højere niveau i nettoadministrationsgebyrerne. Selskabet forventer også i 2020 at kunne oppebære carried interest. Forventningerne er forbundet med

LEDELSESBERETNING

usikkerhed og er blandt andet påvirket af, hvor hurtigt indtægterne fra de private equity-fonde, hvor investeringsperioden udløber eller er udløbet, falder. Ligeledes er udsving i valutakurser, og om der oppebæres carried interest samt størrelsen heraf, forbundet med usikkerhed.

For 2020 forventes et resultat efter skat, der ligger over det, der blev realiseret i 2019.

BEGIVENHEDER EFTER REGNSKABSPERIODENS AFSLUTNING

Der er ikke indtruffet begivenheder efter regnskabsperiodens udløb og frem til årsrapportens underskrivelse, der anses at kunne forrykke vurderingen af årsrapporten væsentligt.

LEDELSESBERETNING

LEDELSESHVERV

Bestyrelsens ledelseshverv i erhvervsdrivende virksomheder

BESTYRELSE

Tommy Pedersen, formand

Formand for bestyrelsen for:

Fondsmæglerselskabet Maj Invest A/S

Maj Invest Equity A/S

Maj Invest Holding A/S

Bodum Invest AG, Schweiz,

Næstformand for bestyrelsen for:

Bodum Holding AG, Schweiz med tilhørende 1 datterselskab

Bodum Land A/S

Løvenholm Fonden

Bestyrelsesmedlem i:

Den Danske Forskningsfond

Jeudan A/S

Pharmacosmos Holding A/S med tilhørende 1 datterselskab

Societe Generale Equipment Finance, Norge

Direktør i:

TP Advisers ApS

Øvrige hverv:

Societe Generale Equipment Finance, Norge, formand for Board Risk Committee

Optjent bestyrelseshonorar 2019: 0 tkr. Samlet på koncernniveau: 525 tkr.

LEDELSESBERETNING

Nils Bernstein

Formand for bestyrelsen for:

Danref Holding A/S med tilhørende 2 datterselskaber

Bestyrelsesmedlem i:

Fondsmæglerselskabet Maj Invest A/S

Maj Bank A/S

Maj Invest Equity A/S

Maj Invest Holding A/S

Optjent bestyrelseshonorar 2019: 0 tkr. Samlet på koncernniveau: 325 tkr.

Jeppe Christiansen

Jeppe Christiansens ledelseshverv fremgår under direktion.

Optjent bestyrelseshonorar 2019: 0 tkr. Samlet på koncernniveau: 0 tkr.

Erik Holm

Erik Holms ledelseshverv fremgår under direktion.

Optjent bestyrelseshonorar 2019: 0 tkr. Samlet på koncernniveau: 0 tkr.

Ruth Schade

Bestyrelsesmedlem i:

Fondsmæglerselskabet Maj Invest A/S

Maj Invest Equity A/S

Maj Invest Holding A/S

Danfrugt Skælskør A/S

Femern Bælt A/S

Harboe Ejendomme A/S

LEDELSESBERETNING

Keldernæs A/S

Sund og Bælt Holding A/S med tilhørende 4 datterselskaber

Visbjerggården A/S

Direktør i (ej registreret):

Harboes Bryggeri A/S

Optjent bestyrelseshonorar 2019: 0 tkr. Samlet på koncernniveau: 175 tkr.

Jørgen Tang-Jensen

Bestyrelsesmedlem i:

Fondsmæglerselskabet Maj Invest A/S

Maj Invest Equity A/S

Maj Invest Holding A/S

Coloplast A/S

Rockwool International A/S

Villum Fonden

VKR Holding A/S

Optjent bestyrelseshonorar 2019: 0 tkr. Samlet på koncernniveau: 175 tkr.

LEDELSESBERETNING

Direktionens ledelseshverv, jf. § 80, stk. 1, i lov om finansiel virksomhed

DIREKTION

Erik Holm

Formand for bestyrelsen for:

Cenex ApS

Sovino Brands ApS med tilhørende 14 datterselskaber

Sovino Brands Holding ApS med tilhørende 1 datterselskab

Næstformand for bestyrelsen for:

Arvid Nilssons Fond

SP Group A/S

Bestyrelsesmedlem i:

Maj Invest Equity A/S

Maj Invest Singapore Private Ltd., Singapore

Maj Invest South America S.A., Peru

AO Invest A/S

Brødrene A. & O. Johansen A/S

Fonden Maj Invest Equity General Partner

MIE5 Datterholding 8 ApS

Sticks 'n' Sushi Holding A/S med tilhørende 3 datterselskaber

Wendelbo Møbel Design A/S med tilhørende 1 datterselskab

Administrerende direktør i:

Maj Invest Equity A/S

Direktør i:

Fondsmæglerselskabet Maj Invest A/S

Maj Invest Holding A/S

LEDELSESBERETNING

Erik Holm Holding ApS

MIE5 Holding 4 ApS

Øvrige hverv:

Maj Invest Equity 4 K/S, medlem af investeringskomité

Maj Invest Equity 5 K/S, medlem af investeringskomité

Maj Invest Equity Southeast Asia II K/S, medlem af investeringskomité

Maj Invest Equity Vietnam I K/S, medlem af investeringskomité

Optjent løn 2019: 2.728 tkr. Samlet på koncernniveau: 5.455 tkr.

Jeppe Christiansen

Formand for bestyrelsen for:

EMLIKA Holding ApS med tilhørende 1 datterselskab og 1 datterdatterselskab

Haldor Topsøe A/S

JEKC Holding ApS

Næstformand for bestyrelsen for:

Novo Nordisk A/S

Bestyrelsesmedlem i:

Maj Invest Equity A/S

Kirkbi A/S

Novo Holdings A/S

Pluto Naturfonden

Administrerende direktør i:

Fondsmæglerselskabet Maj Invest A/S

Maj Invest Holding A/S

LEDELSESBERETNING

Direktør i:

Maj Invest Equity A/S

Det Kgl. Vajsenhus

Øvrige hverv:

Danish Microfinance Partners K/S, medlem af investeringskomité

Maj Invest Equity 4 K/S, medlem af investeringskomité

Maj Invest Equity 5 K/S, medlem af investeringskomité

Maj Invest Equity Southeast Asia II K/S, medlem af investeringskomité

Maj Invest Equity Vietnam I K/S, medlem af investeringskomité

Maj Invest Financial Inclusion Fund II K/S, medlem af investeringskomité

Optjent løn 2019: 704 tkr. inkl. tilskud til bilordning. Samlet på koncernniveau: 7.041 tkr. inkl. tilskud til bilordning.

ÅRSREGNSKAB

RESULTATOPGØRELSE OG TOTALINDKOMSTOPGØRELSE

1.000 kr.	Note	2019	2018
Gebyrer og provisionsindtægter	3,10	74.886	89.733
Afgivne gebyrer og provisionsudgifter	3,10	(40.243)	(51.617)
Netto gebyrer og provisionsindtægter	9	34.643	38.117
Andre driftsindtægter	4	7.477	8.842
Udgifter til personale og administration	5	(42.596)	(42.430)
Af- og nedskrivninger på immaterielle og materielle aktiver		(171)	(83)
Andre driftsudgifter		-	(225)
Resultat af kapitalandele i tilknyttede virksomheder		(9)	7
Resultat før finansielle poster		(656)	4.227
Finansielle indtægter	6,9,10	59	208
Finansielle omkostninger	7,9,10	(77)	(194)
Kursreguleringer	8,9,10	11.383	16
Resultat før skat		10.709	4.256
Skat	11	128	(992)
Årets resultat		10.837	3.264
Anden totalindkomst		-	-
Totalindkomst i alt		10.837	3.264
RESULTATDISPONERING			
Til disposition			
Årets resultat		10.837	3.264
I alt til disposition		10.837	3.264
Anvendelse af det til disposition værende beløb			
Foreslået udbytte		10.000	-
Henlagt til "Reserve for nettoopskrivning efter indre værdis metode"		(9)	7
Henlagt til egenkapital under "Overført resultat"		846	3.257
I alt anvendt		10.837	3.264

ÅRSREGNSKAB

BALANCE

1.000 kr.	Note	31.12.2019	31.12.2018
AKTIVER			
Immaterielle anlægsaktiver			
Immaterielle aktiver	12	259	398
Immaterielle anlægsaktiver i alt		259	398
Materielle anlægsaktiver			
Driftsmidler og inventar	13	47	73
Materielle anlægsaktiver i alt		47	73
Tilgodehavender			
Tilgodehavender hos forvaltede fonde		4.100	11.980
Aktuelle skatteaktiver		89	-
Andre tilgodehavender	14	718	36
Periodeafgrænsningsposter	15	12.796	12.466
Tilgodehavender i alt		17.702	24.482
Værdipapirer og kapitalandele			
Obligationer til dagsværdi	16	14.810	15.150
Aktier m.v.	17	395	283
Kapitalandele i tilknyttede virksomheder	18	935	944
Værdipapirer og kapitalandele i alt		16.141	16.377
Likvide beholdninger			
Tilgodehavender hos kreditinstitutter	19	25.667	18.971
Likvide beholdninger i alt		25.667	18.971
Aktiver i alt		59.816	60.301

ÅRSREGNSKAB

BALANCE

1.000 kr.	Note	31.12.2019	31.12.2018
PASSIVER			
Egenkapital			
Aktiekapital		11.000	11.000
Andre reserver			
Reserve for nettoopskrivning efter indre værdis metode		444	453
Øvrige reserver		-	7.000
Overført overskud eller underskud		7.493	(352)
Foreslået udbytte		10.000	-
Egenkapital i alt		28.938	18.101
Hensatte forpligtelser			
Hensættelser til pensioner og lignende forpligtelser			
Hensættelser til udskudt skat		59	92
Hensatte forpligtelser i alt		59	92
Gæld			
Aktuelle skatteforpligtelser		-	921
Anden gæld	21	7.932	18.989
Periodeafgrænsningsposter	22	22.889	22.199
Gæld i alt		30.820	42.109
Passiver i alt		59.816	60.301

Noter, hvortil der ikke henvises: 1, 2, 20, 23, 24, 25, 26 og 27

ÅRSREGNSKAB

EGENKAPITALOPGØRELSE

2019

1.000 kr.	Aktie- kapital	Reserve for nettoopskriv- ning efter indre værdis metode	Øvrige reserver	Overført resultat	Foreslået udbytte	I alt
Egenkapital ultimo 2018	11.000	453	7.000	(352)	-	18.101
Periodens resultat	-	(9)	-	10.846	-	10.837
Anden totalindkomst	-	-	-	-	-	-
Periodens totalindkomst i alt	-	(9)	-	10.846	-	10.837
Transaktioner med ejere						
Foreslået udbytte	-	-	(7.000)	(3.000)	10.000	-
Egenkapital ultimo 2019	11.000	444	-	7.493	10.000	28.938

2018

1.000 kr.	Aktie- kapital	Reserve for nettoopskriv- ning efter indre værdis metode	Øvrige reserver	Overført resultat	Foreslået udbytte	I alt
Egenkapital ultimo 2017	11.000	446	7.000	(3.609)	16.000	30.837
Periodens resultat	-	7	-	3.257	-	3.264
Anden totalindkomst	-	-	-	-	-	-
Periodens totalindkomst i alt	-	7	-	3.257	-	3.264
Transaktioner med ejere						
Udbetalt udbytte	-	-	-	-	(16.000)	(16.000)
Egenkapital ultimo 2018	11.000	453	7.000	(352)	-	18.101

Selskabets aktiekapital består af 11.000.000 stk. (2018: 11.000.000 stk.) aktier à kr. 1, i alt nominelt kr. 11.000.000 (2018: kr. 11.000.000). Ingen aktier er tillagt særlige rettigheder.

ÅRSREGNSKAB

NOTER

NOTE 1 Anvendt regnskabspraksis

GENERELT

Årsrapporten for Maj Invest Equity A/S er aflagt i overensstemmelse med lov om forvaltere af alternative investeringsfonde m.v., bekendtgørelse om generelle regler om årsrapport og revision for forvaltere af alternative investeringsfonde samt bekendtgørelse om finansielle rapporter for kreditinstitutter og fondsmæglerselskaber m.fl

Den anvendte regnskabspraksis er uændret i forhold til sidste år.

Konsolidering

Maj Invest Equity A/S er et 100-pct.-ejet datterselskab af Maj Invest Holding A/S og indgår i koncernregnskabet for Maj Invest Holding A/S. Maj Invest Equity A/S har som følge heraf valgt ikke at aflægge koncernregnskab, jævnfør bekendtgørelse om finansielle rapporter for kreditinstitutter og fondsmæglerselskaber m.fl. § 137.

Indregning og måling

Alle indtægter og udgifter, der vedrører regnskabsperioden, indregnes i resultatopgørelsen, uanset betalingstidspunktet.

Aktiver indregnes i balancen, når det er sandsynligt, at fremtidige økonomiske fordele vil tilflyde selskabet, og aktivets værdi kan måles pålideligt.

Forpligtelser indregnes i balancen, når det er sandsynligt, at fremtidige økonomiske fordele vil fragå selskabet, og forpligtelsens værdi kan måles pålideligt.

Ved første indregning måles aktiver og forpligtelser til kostpris. Efterfølgende måles aktiver og forpligtelser som beskrevet for hver enkelt regnskabspost.

Ved indregning og måling af aktiver og forpligtelser tages der hensyn til oplysninger, der fremkommer efter balancedagen, men inden regnskabet aflægges, som be- eller afkræfter forhold, som er opstået på balancedagen.

Fremmed valuta

Transaktioner i fremmed valuta omregnes til danske kroner efter transaktionsdagens kurser.

ÅRSREGNSKAB

NOTER

NOTE 1 fortsat

Monetære poster i en anden valuta end danske kroner omregnes til danske kroner efter lukkekursen for valutaen på balancedagen.

Ikke-monetære poster i en anden valuta end danske kroner, der er indregnet på basis af kostprisen, omregnes til danske kroner efter transaktionsdagens kurser.

Ikke-monetære poster i en anden valuta end danske kroner, der er indregnet på basis af dagsværdien, omregnes til danske kroner efter lukkekursen på balancedagen.

Valutakursreguleringer indregnes i resultatopgørelsen.

Koncerninterne transaktioner

Transaktioner mellem koncernens selskaber sker på markedsvilkår eller afregnes på basis af de faktiske omkostninger.

Skat

Skat af årets resultat, som består af årets aktuelle skat og årets udskudte skat, indregnes i resultatopgørelsen med den del, der kan henføres til årets resultat, og direkte på egenkapitalen med den del, der kan henføres til egenkapitaltransaktioner. Ændringer i udskudt skat som følge af ændringer i skattesatserne indregnes i resultatopgørelsen.

Der afsættes såvel aktuel skat som udskudt skat i de enkelte sambeskattede selskaber, der er omfattet af konsolidering. Selskabet er sambeskattet med samtlige koncernselskaber hjemmehørende i Danmark. Skatteeffekten af sambeskatningen fordeles på såvel overskud som underskud i de konsoliderede virksomheder i forhold til disses skattepligtige indkomster. De sambeskattede selskaber indgår i acontoskatteordningen.

Hensættelser til udskudt skat måles efter den balanceorienterede gælds metode af alle midlertidige forskelle mellem regnskabsmæssige og skattemæssige værdier af aktiver og forpligtelser. Er den midlertidige forskel negativ, og er det sandsynligt, at den vil kunne udnyttes til at nedbringe den fremtidige skat, indregnes et udskudt skatteaktiv.

Udskudt skat måles efter gældende skatteregler og med den skattesats, der forventes at være gældende, når de midlertidige forskelle udlignes. Udskudte skatteaktiver og -forpligtelser præsenteres modregnet inden for samme juridiske enhed.

ÅRSREGNSKAB

NOTER

NOTE 1 fortsat

RESULTATOPGØRELSEN

Administrationsgebyrer

Administrationsgebyrer vedrører rådgivningshonorarer, der relaterer sig til de alternative investeringsfonde, som rådgives. Administrationsgebyrer periodiseres, i takt med at de optjenes, og indregnes i resultatopgørelsen med de beløb, der vedrører regnskabsperioden.

Performanceafhængige forvaltningshonorarer/præferenceafkast indtægtsføres og udgiftsføres, når forvaltningsydelsen er leveret, og selskabets ret til at modtage honoraret er højest sandsynlig. Ikke indregnede performanceafhængige honorarer omtales under "Eventualaktiver".

Andre driftsindtægter

Andre driftsindtægter omfatter administrationshonorarer vedrørende de forvaltede alternative investeringsfonde. Andre driftsindtægter periodiseres, i takt med at de optjenes, og indregnes i resultatopgørelsen med de beløb, der vedrører regnskabsperioden.

Udgifter til personale og administration

Udgifter til personale og administration omfatter gager, pensioner og sociale omkostninger, husleje, it-omkostninger, advokat- og revisionshonorarer samt øvrige administrationsomkostninger. Omkostninger til ydelser og goder til ansatte, herunder ferieforpligtelse m.v., indregnes i takt med de ansattes præstation af de arbejdsydelser, der giver ret til de pågældende ydelser og goder.

Resultat af kapitalandele i tilknyttede virksomheder

Den forholdsmæssige andel af nettoresultatet for året i dattervirksomheder indregnes som resultat af kapitalandele i tilknyttede virksomheder.

Finansielle indtægter og omkostninger

Finansielle indtægter og omkostninger periodiseres og indregnes i resultatopgørelsen med de beløb, der vedrører regnskabsperioden.

Renter præsenteres brutto, således at negative renter af tilgodehavender hos kreditinstitutter og obligationer præsenteres under renteudgifter.

ÅRSREGNSKAB

NOTER

NOTE 1 fortsat

Kursreguleringer

Forskellen mellem værdipapirers dagsværdi og bogført værdi indregnes som kursreguleringer.

BALANCEN

AKTIVER

Immaterielle aktiver

Immaterielle aktiver består af it-software og måles til kostpris med fradrag for af- og nedskrivninger. Aktiverne afskrives lineært over den forventede brugstid eller den kontraktmæssigt bundne periode, som er fastsat til:

– It-software : 36 måneder

Materielle aktiver

Driftsmidler måles til kostpris med fradrag for af- og nedskrivninger. Aktiverne afskrives lineært over deres forventede brugstid, som er fastsat til:

– It-hardware : 36 måneder

Tilgodehavender hos forvaltede fonde

Tilgodehavender hos forvaltede fonde, der først forfalder efter regnskabsperiodens udløb, optages som tilgodehavender hos forvaltede fonde.

Andre tilgodehavender

Indtægter, der først forfalder efter regnskabsperiodens udløb, samt tilgodehavende renter optages som andre tilgodehavender. Væsentlige tilgodehavender, som forfalder mere end 12 måneder efter den periode, hvori de er optjent, tilbagediskonteres til nutidsværdi på balancetidspunktet. Den anvendte diskonteringsrate svarer til forrentningskravet af tilgodehavenderne.

ÅRSREGNSKAB

NOTER

NOTE 1 fortsat

Periodeafgrænsningsposter

Forudbetalte omkostninger vedrørende efterfølgende regnskabsperioder optages som periodeafgrænsningsposter. Periodeafgrænsningsposter måles til kostpris.

Værdipapirer

Værdipapirer måles til dagsværdien på balancedagen. Dagsværdien af unoterede kapitalandele fastsættes som den transaktionspris, der vil fremkomme ved en handel mellem uafhængige parter. Dagsværdien af kapitalandele i private equity-fonde opgøres til dagsværdien af de underliggende investeringer i overensstemmelse med the International Private Equity and Venture Capital Valuation Guidelines udarbejdet af the IPEV Board. Afregningsdagen anvendes som indregningsdato ved køb og salg af værdipapirer. Værdiændringer i perioden mellem handelsdatoen og afregningsdatoen indregnes som et finansielt aktiv eller en finansiell forpligtelse.

Kapitalandele i tilknyttede virksomheder

Kapitalandele i dattervirksomheder indregnes og måles efter den indre værdis metode. Den forholdsmæssige ejerandel af virksomhedens regnskabsmæssige indre værdi opgjørt med udgangspunkt i dagsværdien af de identificerbare nettoaktiver på anskaffelsestidspunktet indregnes under posten kapitalandele i tilknyttede virksomheder.

Den samlede nettoopskrivning af kapitalandele i tilknyttede virksomheder henlægges via overskudsdisponeringen til reserve for nettoopskrivning efter indre værdis metode under egenkapitalens lovpligtige reserver. Reserver reduceres med udbyttebetalinger til moderselskabet og reguleres med andre egenkapitalbevægelser i dattervirksomhederne.

Tilgodehavender hos kreditinstitutter

Tilgodehavender hos kreditinstitutter indregnes ved første indregning til dagsværdi og efterfølgende til amortiseret kostpris.

PASSIVER

Egenkapital

Foreslået udbytte indregnes som en forpligtelse på tidspunktet for vedtagelse på den ordinære generalforsamling (deklareringstidspunktet). Udbytte, som forventes udbetalt for året, vises som en særskilt post under egenkapitalen.

ÅRSREGNSKAB

NOTER

NOTE 1 fortsat

Anden gæld

Anden gæld måles til nettorealizationsværdi.

Udgifter, der først forfalder efter regnskabsperiodens udløb, samt skyldige renter optages som anden gæld. Negativ dagsværdi af afledte finansielle instrumenter, herunder spothandler, indregnes som anden gæld.

Periodeafgrænsningsposter

Indtægter, der er indgået før balancetidspunktet, men som vedrører efterfølgende regnskabsperioder, optages som periodeafgrænsningsposter. Periodeafgrænsningsposter måles til kostpris.

ÅRSREGNSKAB

NOTER

NOTE 2 Hoved- og nøgletal (5-års oversigt)

Resultatopgørelse

1.000 kr.	2019	2018	2017	2016	2015
Netto gebyr- og provisionsindtægter	34.643	38.117	45.148	24.605	28.294
Udgifter til personale og administration	(42.596)	(42.430)	(36.402)	(38.329)	(38.795)
Resultat før finansielle poster	(656)	4.227	21.436	(5.975)	(1.593)
Årets resultat	10.837	3.264	16.833	(4.719)	(1.421)

Balance

Egenkapital	28.938	18.101	30.837	14.004	10.723
Aktiver i alt	59.816	60.301	68.795	45.291	29.153

Nøgletal m.v.

Kapitalprocent	223,0%	265,9%	233,7%	140,4%	138,4%
Egenkapitalforrentning før skat	45,5%	17,4%	96,2%	(47,9%)	(13,6%)
Egenkapitalforrentning efter skat	46,1%	13,9%	75,1%	(38,2%)	(12,4%)
Gennemsnitligt antal medarbejdere	18	18	16	15	14
Antal fonde under forvaltning	8	8	8	8	7
Antal afdelinger under administration	8	8	8	8	7
Formue under administration (mio. kr.)	5.322	4.891	6.600	6.259	4.939

Nøgletallene er udarbejdet i henhold til Finanstilsynets definitioner.

Kapitalprocent er beregnet som kapitalgrundlag divideret med det maksimale lovmæssige kapitalkrav.

ÅRSREGNSKAB

NOTER

1.000 kr.	2019	2018
NOTE 3 Administrationsgebyrer		
Modtagne administrationsgebyrer		
LD Equity 1 K/S	5.600	14.175
LD Equity 2 K/S	–	3.767
LD Equity 3 K/S	–	128
Maj Invest Equity 4 K/S	8.050	8.589
Maj Invest Equity 5 K/S	37.788	37.788
Maj Invest Equity Southeast Asia II K/S	5.103	8.015
Danish Microfinance Partners K/S	4.726	4.721
Maj Invest Financial Inclusion Fund II K/S	13.070	12.551
Maj Invest Financial Inclusion Fund III K/S	548	–
I alt modtagne administrationsgebyrer	74.886	89.733
Afgivne administrationsgebyrer		
LD Equity 1 K/S	(5.600)	(13.838)
LD Equity 2 K/S	–	(1.883)
LD Equity 3 K/S	–	(64)
Maj Invest Equity 4 K/S	(4.025)	(4.295)
Maj Invest Equity 5 K/S	(18.894)	(18.894)
Maj Invest Equity Southeast Asia II K/S	(2.552)	(4.007)
Danish Microfinance Partners K/S	(2.363)	(2.361)
Maj Invest Financial Inclusion Fund II K/S	(6.535)	(6.276)
Maj Invest Financial Inclusion Fund III K/S	(274)	–
I alt afgivne administrationsgebyrer	(40.243)	(51.617)
I alt netto administrationsgebyrer	34.643	38.117
NOTE 4 Andre driftsindtægter		
Modtagne administrationshonorarer		
LD Equity 1 K/S	–	75
LD Equity 2 K/S	–	419
LD Equity 3 K/S	–	14
Maj Invest Equity 4 K/S	894	954
Maj Invest Equity Southeast Asia II K/S	1.701	2.672
Danish Microfinance Partners K/S	525	525
Maj Invest Financial Inclusion Fund II K/S	4.357	4.184
I alt andre driftsindtægter	7.477	8.842

ÅRSREGNSKAB

NOTER

1.000 kr.	2019	2018
NOTE 5 Udgifter til personale og administration		
Vederlag til bestyrelse:		
Bestyrelse, fast vederlag	-	-
Bestyrelse, variabelt vederlag	-	-
I alt	-	-
Vederlag til direktion:		
Direktion, fast løn	(3.372)	(3.025)
Direktion, variabel løn	(60)	(41)
I alt	(3.432)	(3.066)
Vederlag til andre væsentlige risikotagere:		
Risikotagere, fast løn	(6.170)	(6.448)
Risikotagere, variabel løn	(280)	(250)
I alt	(6.450)	(6.698)
Personaleudgifter:		
Lønninger	(9.661)	(10.861)
Pensioner	(893)	(825)
Udgifter til social sikring og afgifter baseret på lønsum	(3.047)	(3.009)
I alt	(13.601)	(14.696)
Øvrige administrationsudgifter	(19.113)	(17.971)
I alt udgifter til personale og administration	(42.596)	(42.430)

Antal personer i: Bestyrelse 6 (2018: 6), direktion 2 (2018: 2), andre væsentlige risikotagere 8 (2018: 9).

ÅRSREGNSKAB

NOTER

NOTE 5 fortsat

Direktionens investeringstilsagn/direktionskontrakt, hvortil der er knyttet performancebonus/carried interest.

2019	Jeppe Christiansen		Erik Holm	
	Performancebonus	Carried interest	Performancebonus	Carried interest
- = Intet tilsagn eller ikke omfattet + = omfattet af ordningen				
LD Equity 1 K/S	-	-	-	-
LD Equity 3 K/S	+	-	+	-
Maj Invest Equity 4 K/S	-	+	-	+
Maj Invest Equity 5 K/S	-	+	-	+
Danish Microfinance Partners K/S	-	-	-	-
Maj Invest Equity Southeast Asia II K/S	-	+	-	+
Maj Invest Financial Inclusion Fund II K/S	-	+	-	+
Maj Invest Financial Inclusion Fund III K/S	-	+	-	-

2018	Jeppe Christiansen		Erik Holm	
	Performancebonus	Carried interest	Performancebonus	Carried interest
- = Intet tilsagn eller ikke omfattet + = omfattet af ordningen				
LD Equity 1 K/S	-	-	-	-
LD Equity 2 K/S	+	-	+	-
LD Equity 3 K/S	+	-	+	-
Maj Invest Equity 4 K/S	-	+	-	+
Maj Invest Equity 5 K/S	-	+	-	+
Danish Microfinance Partners K/S	-	-	-	-
Maj Invest Equity Southeast Asia II K/S	-	+	-	+
Maj Invest Financial Inclusion Fund II K/S	-	+	-	+

2019

2018

Antal beskæftigede

Gennemsnitligt antal beskæftigede omregnet til fuldtidsbeskæftigede

18

18

ÅRSREGNSKAB

NOTER

1.000 kr.	2019	2018
NOTE 5 fortsat		
Honorar til generalforsamlingsvalgt revisor		
Lovpligtig revision af årsregnskabet	(52)	(51)
Andre ydelser	(40)	-
I alt honorar til generalforsamlingsvalgt revisor	(92)	(51)
NOTE 6 Finansielle indtægter		
Tilgodehavender hos kreditinstitutter	9	20
Obligationer	50	188
Øvrige renteindtægter	0	-
Udbytter	-	0
I alt finansielle indtægter	59	208
NOTE 7 Finansielle omkostninger		
Afgivne gebyrer kreditinstitutter	(13)	(10)
Afgivne gebyrer øvrige	(6)	(0)
Negative renter fra kreditinstitutter	(34)	(40)
Negative renter fra obligationsbeholdning	(24)	(143)
Øvrige renteudgifter	(0)	(1)
I alt finansielle omkostninger	(77)	(194)
NOTE 8 Kursreguleringer af		
Obligationer	(5)	(36)
Aktier m.v.	11.386	22
Valuta	2	30
I alt kursreguleringer	11.383	16

ÅRSREGNSKAB

NOTER

1.000 kr.	2019	2018
NOTE 9 Aktivitetsopdeling på forretningsområder		
Netto administrationsgebyrer		
Equity	22.919	25.473
Equity International	11.724	12.643
I alt netto administrationsgebyrer	34.643	38.117
Netto finansielle indtægter		
Treasury	(19)	14
I alt netto finansielle indtægter	(19)	14
Kursreguleringer		
Equity	11.333	-
Treasury	50	16
I alt netto kursreguleringer	11.383	16
NOTE 10 Geografisk opdeling af aktiviteter		
Alle selskabets kunder er hjemmehørende i Danmark.		
NOTE 11 Skat		
Beregnet skat af årets indkomst	89	(921)
Efterregulering af tidligere års beregnet skat	5	1
Udskudt skat	33	(73)
I alt skat	128	(992)
Effektiv skatteprocent		
Aktuel skatteprocent	22,0%	22,0%
Efterregulering af tidligere års beregnet skat	(0,1%)	(0,0%)
Regulering for resultat af kapitalandele i tilknyttede virksomheder	0,0%	(0,0%)
Regulering for ikke-skattemæssige poster	(23,2%)	1,4%
I alt effektiv skatteprocent	(1,2%)	23,3%

ÅRSREGNSKAB

NOTER

1.000 kr.	31.12.2019	31.12.2018
NOTE 12 Immaterielle aktiver		
Samlet anskaffelsespris primo	595	204
Tilgang	6	390
Samlet anskaffelsespris ultimo	601	595
Af- og nedskrivninger primo	(197)	(118)
Årets afskrivninger	(145)	(79)
Af- og nedskrivninger ultimo	(342)	(197)
Bogført beholdning ultimo	259	398
Bogført værdi primo	398	86
NOTE 13 Driftsmidler og inventar		
Samlet anskaffelsespris primo	78	-
Tilgang	-	78
Samlet anskaffelsespris ultimo	78	78
Af- og nedskrivninger primo	(4)	-
Årets afskrivninger	(26)	(4)
Af- og nedskrivninger ultimo	(30)	(4)
Bogført beholdning ultimo	47	73
Bogført værdi primo	73	0
NOTE 14 Andre tilgodehavender		
Forskellige debitorer	688	4
Tilgodehavende renter	30	32
I alt andre tilgodehavender	718	36
Under i alt andre tilgodehavender indgår mellemværende med tilknyttede virksomheder med	674	-
NOTE 15 Periodeafgrænsningsposter		
Forudbetalte forvaltningshonorarer	11.533	11.272
Forudbetalte omkostninger	1.262	1.194
I alt periodeafgrænsningsposter	12.796	12.466

ÅRSREGNSKAB

NOTER

1.000 kr.	31.12.2019	31.12.2018
NOTE 16 Obligationer til dagsværdi		
Andre realkreditobligationer	14.810	15.150
I alt obligationer til dagsværdi	14.810	15.150
Renterisiko	118	168
NOTE 17 Aktier m.v. til dagsværdi		
Unoterede aktier	395	283
I alt aktier m.v. til dagsværdi	395	283
NOTE 18 Kapitalandele i tilknyttede virksomheder		
Samlet anskaffelsespris primo	776	726
Tilgang	-	50
Samlet anskaffelsespris ultimo	776	776
Op- og nedskrivninger primo	168	161
Årets resultat	(9)	7
Op- og nedskrivninger ultimo	159	168
Bogført værdi ultimo	935	944
Bogført værdi primo	944	887
NOTE 19 Tilgodehavender hos kreditinstitutter		
Tilgodehavender på anfordring	25.667	18.971
I alt tilgodehavender hos kreditinstitutter	25.667	18.971

NOTE 20 Eventualaktiver

Maj Invest Equity A/S har indgået en række investeringsrådgivningsaftaler, som indebærer betaling af et performanceafhængigt præferenceafkast. Dette indebærer, at når der opnås et afkast ud over et aftalt niveau, kan selskabet indtjene en andel af afkastet ud over dette niveau som performanceafhængigt præferenceafkast. Disse honorarer opgøres typisk kvartalsvis og kan forfalde til kvartalsvis betaling også, dog således at der ikke betales mere, end der er sikkerhed for, at selskabet vil erhverve ret til.

ÅRSREGNSKAB

NOTER

NOTE 20 fortsat

Pr. 31. december 2019 kan det performanceafhængige præferanceafkast, som selskabet endnu ikke har erhvervet ret til, opgøres til ca. 55 mio. kr. (pr. 31. december 2018: ca. 52 mio. kr.) efter reservation af forpligtelser.

1.000 kr.	31.12.2019	31.12.2018
NOTE 21 Anden gæld		
Forskellige kreditorer	2.875	13.573
Skyldige renter og provision	1	1
Øvrige passiver	5.055	5.416
I alt anden gæld	7.932	18.989
Under i alt anden gæld indgår mellemværende med tilknyttede virksomheder med	328	11.534

NOTE 22 Periodeafgrænsningsposter

Alle periodeafgrænsningsposterne vedrører forudbetalte forvaltningshonorarer.

NOTE 23 Eventualforpligtelser

Andre eventualforpligtelser

Øvrige forpligtelser (tilsagn om investering i kapitalfonde)	239	281
I alt andre eventualforpligtelser	239	281

Andre forpligtende aftaler

Maj Invest Holding A/S har indgået en aftale om leje af lokalerne Gammeltorv 18, som selskabet betaler en andel af. Aftalen kan opsiges af hver af parterne med seks måneders varsel. Fra udlejers side tidligst fra 1. oktober 2021.

Selskabet er fællesregistreret for moms og lønsumsafgift med moderselskabet, Maj Invest Holding A/S, samt søsterselskaberne Fondsmæglerselskabet Maj Invest A/S og Maj Bank A/S og hæfter solidarisk herfor. Selskabet indgår i sambeskatning med samtlige koncernselskaber hjemmehørende i Danmark. Som datterselskab hæfter selskabet ubegrænset og solidarisk med de øvrige selskaber i sambeskatningen for danske selskabsskatter og kildeskatter på udbytte, renter og royalties inden for sambeskatningskredsen. For 2019 er der et aktuelt

ÅRSREGNSKAB

NOTER

NOTE 23 fortsat

skatteaktiv på 3.878 tkr. inden for sambeskatningskredsen (pr. 31. december 2018 var der et aktuelt skatteaktiv på 11.492 tkr.).

NOTE 24 Kapitalgrundlag

Selskabets kapitalgrundlag er fastsat i henhold til lov om forvaltere af alternative investeringsfonde m.v. Selskabet opfylder begge kapitalgrundlagskrav, henholdsvis kravet om 25 % af foregående års faste omkostninger samt kravet om en startkapital på 125.000 EUR tillagt en forøgelse af kapitalgrundlaget med 0,02 % af den del af de forvaltede alternative investeringsfondsporteføljer, der overstiger 250 mio. EUR.

I opgørelsen af minimumskapitalkravet indgår ligeledes det påkrævede risikotillæg vedrørende erstatningsansvar som følge af pligtforsømmelse.

1.000 kr.	31.12.2019	31.12.2018
NOTE 24 Kapitalgrundlag		
Egenkapital	28.938	18.101
I alt egentlig kernekapital før primære fradrag	28.938	18.101
Primære fradrag		
Foreslået udbytte	(10.000)	-
Immaterielle aktiver	(259)	(398)
Forsigtighedsbaseret værdiansættelse	(17)	(16)
I alt egentlige kernekapitalposter efter primære fradrag	18.662	17.686
I alt kernekapital efter primære fradrag	18.662	17.686
I alt justeret kapitalgrundlag	18.662	17.686
Kapitalkrav		
Lovmæssigt kapitalkrav	8.369	6.651
Aktuelt kapitalgrundlag	18.662	17.686
Kapitaloverdækning	10.292	11.035

ÅRSREGNSKAB

NOTER

1.000 kr.	Ejer- andel	Egen- kapital	Resultat efter skat
NOTE 25 Koncernoversigt			
Konsoliderede dattervirksomheder			
LDE 1 ApS, København	100%	411	24
LDE 2 ApS, København	100%	218	(12)
LDE 3 ApS, København	100%	201	(12)
MIE SEA II GP ApS, København	100%	68	4
MIFIF III GP ApS, København	100%	37	(13)

Egenkapital og resultat er baseret på selskabernes seneste godkendte årsrapport.

NOTE 26 Nærtstående parter og ejerforhold

Bestemmende indflydelse

Maj Invest Holding A/S, Gammeltorv 18, 1457 København K, har bestemmende indflydelse i selskabet.

Koncerninterne transaktioner

I relation til private equity-fonde har selskabet indgået aftaler vedrørende administrative opgaver med Maj Invest Holding A/S og aftaler om rådgivning vedrørende en del af de investeringsmæssige opgaver med Fondsmæglerselskabet Maj Invest A/S samt en forvaltningsaftale med MIE SEA II GP ApS. Ydelserne afregnes på markedsvilkår.

Øvrige nærtstående parter

Selskabets nærtstående parter omfatter bestyrelse og direktion samt disse personers familiemedlemmer. Nærtstående parter omfatter endvidere selskaber, hvori førnævnte personer har væsentlige interesser.

Direktionen, der tillige er bestyrelsesmedlemmer i selskabet, deltager som specialkommanditister i en eller flere private equity-fonde, som selskabet er rådgiver for, og på lige vilkår med de øvrige specialkommanditister.

Bestyrelsen samt direktionen og/eller selskaber, der er nærtstående til disse, ejer aktier i moderselskabet, Maj Invest Holding A/S.

Selskabet har ikke stiftet lån, pant, kaution eller garantier for direktion eller bestyrelse, disse personers familiemedlemmer eller selskaber, som de har væsentlige interesser i.

ÅRSREGNSKAB

NOTER

NOTE 26 fortsat

Der har i året ikke været usædvanlige transaktioner med nærtstående parter.

Ejerforhold

Selskabet er et 100-pct.-ejet datterselskab af Maj Invest Holding A/S, København. Årsrapporten for Maj Invest Equity A/S indgår som en del af koncernregnskabet for Maj Invest Holding A/S.

NOTE 27 Finansielle instrumenter og risici

Målsætninger og risikopolitikker

Bestyrelsen og direktionen har fastsat retningslinjer for typer af risici, som selskabet kan blive eksponeret over for. Disse retningslinjer indeholder identifikation, styring, kontrol og rapportering af risici. Retningslinjerne er understøttet af en række forretningsgange og procedurer. Bestyrelsen har herudover fastsat en række politikker inden for blandt andet likviditet, forsikringsmæssig afdækning af risici samt operationelle risici. Retningslinjerne og de fastsatte politikker er understøttet af en række forretningsgange og procedurer. Samlet udgør det selskabets risikopolitik. Risikopolitikken indeholder en decentral identifikation af risici på forskellige niveauer i selskabet, således at der løbende kan foretages en vurdering af mulige konsekvenser samt sikres, at selskabets kapitalforhold til enhver tid er i overensstemmelse med lovgivningens krav og identificerede risici.

Markeds- og likviditetsrisici

Selskabets markedsrisici er relateret til placering af selskabets overskudslikviditet. Bestyrelsen har fastsat overordnede rammer vedrørende markedsrisiko for de områder, der må ageres inden for.

Rammerne for placering af selskabets likviditet er fastsat således, at der er størst rammer, hvor risikoen anses for at være mindst, og mindre rammer for mindre likvide placeringer og/eller placeringer med større kreditrisiko. Dette er yderligere kombineret med de af bestyrelsen fastsatte positivlister for godkendte finansielle institutioner og landelister.

Eksponeringer uden for disse positivlister har en højere risikovægt samt en lavere investeringsramme end eksponeringer inden for positivlisterne. Dette er med til at reducere markedsrisiciene samt sikre et likviditetsberedskab i form af en større andel af værdipapirer, der er let realiserbare.

ÅRSREGNSKAB

NOTER

NOTE 27 fortsat

Likviditetsrisici

Selskabets likviditet skal til enhver tid være forsvarlig. Der er fastsat rammer for, hvor stor en del af selskabets likviditet der må placeres på aftaleindlån, samt fastsat en maksimal ramme for bindingsperioden. Likviditetsrisici anses for at være ubetydelige grundet den generelt store overskudslikviditet.

Renterisici

Renterisici er afledt af placeringer af selskabets likviditet i form af eksponeringer på obligationsmarkederne. Bestyrelsen har fastsat en maksimal ramme for selskabets renterisiko. Selskabet har aktuelt en kort placering, hvorfor renterisiciene befinder sig på et beskedent niveau i forhold til såvel selskabets egenkapital som kapitalgrundlag.

I den løbende styring og overvågning af renterisici anvendes en varighedsmodel baseret på Finanstilsynets retningslinjer.

Renterisici	31.12.2019	31.12.2018
Renterisici (1.000 kr.)	118	168
I procent af egenkapital ultimo	0,4%	0,9%
I procent af kapitalgrundlag ultimo	0,6%	0,9%

Aktierisici

Rammerne for aktierisiko er begrænset til kapitalandele i private equity-fonde, som koncernen er rådgiver for, samt i øvrige koncernselskaber med aktiviteter inden for private equity-området.

Selskabets beholdning af kapitalandele fremgår af følgende tabel.

Aktier m.v. til dagsværdi	31.12.2019			31.12.2018		
	1.000 kr.	I pct. af egenkapital ultimo	I pct. af kapitalgrundlag ultimo	1.000 kr.	I pct. af egenkapital ultimo	I pct. af kapitalgrundlag ultimo
Andele i private equity-fonde	395	1,4%	2,1%	283	1,6%	1,6%
Aktier m.v. til dagsværdi i alt	395	1,4%	2,1%	283	1,6%	1,6%

ÅRSREGNSKAB

NOTER

NOTE 27 fortsat

Valutarisici

Valutarisici relaterer sig til selskabets bankindeståender, honorarer fra private equity-fonde, som selskabet rådgiver, samt kapitalandele i private equity-fonde, som selskabet rådgiver.

Der er fastsat rammer for uafdækkede valutapositioner. Herudover er der fastsat en ramme for positioner i valuta kombineret med valutaafdækning. Hermed sikres en øvre grænse for, hvor meget positioner i valuta kan udgøre, selvom valutarisiciene afdækkes.

Som følge af den af Danmark førte fastkurspolitik over for euro er der ikke fastsat rammer for euro.

Selskabets valutarisici fremgår af nedenstående tabel.

Valutarisici	31.12.2019	31.12.2018
Valutarisici (1.000 kr.) *)	43	30
I procent af ultimo egenkapital	0,1%	0,2%
I procent af ultimo kapitalgrundlag	0,2%	0,2%

*) Ændring på 2,25% for EUR og 12% for øvrige valutaer.

Kreditrisici

Fondene, som selskabet forvalter, betaler forud, bortset fra nyetablerede fonde, der i en opstartsperiode betaler bagud, og derfor anses kreditrisikoen på fondene for at være begrænset.

Selskabets kreditrisici relaterer sig til markeds- og likviditetsmæssige dispositioner.

Selskabets kreditrisici er underlagt nogle af bestyrelsen fastsatte rammer, som gælder på koncernniveau. Størrelsen af selskabets kreditrisici er beskeden, både hvad angår enkelt-engagementer og den samlede krediteksponering.

Rapportering og overvågning af risici

Selskabets finansielle positioner registreres i et standard porteføljesystem. Der er investeret betydelige ressourcer i it-systemerne til styring og identifikation af risici, således at der løbende kan ske en overvågning og kontrol af risici.

ÅRSREGNSKAB

NOTER

NOTE 27 fortsat

Kontrol, afstemning og bogføring foretages på daglig basis i it-systemet og mod selskabets økonomisystem. Afstemningerne omfatter registrering af handlerne mod de forretninger, som afvikles, og mod selskabets depot i ekstern bank samt bankkonti.

Herudover foretages periodisk kontrol af priserne på de positioner, som selskabet har med eksterne parter i form af depotbank, børser eller lignende.

Baseret på oplysninger fra porteføljestyringssystemet samt egne udtræk fra økonomisystemet rapporterer Regnskab & Risikostyring løbende til selskabets direktion om de samlede markeds- og kreditrisici samt selskabets likviditet. Kvartalsvist rapporteres der til bestyrelsen.

PÅTEGNINGER

LEDELSESPÅTEGNING

Bestyrelsen og direktionen har dags dato behandlet og godkendt årsrapporten for Maj Invest Equity A/S for perioden 1. januar 2019 – 31. december 2019.

Bestyrelsen og direktionen erklærer, at det er vores opfattelse, at

- Årsrapporten er aflagt i overensstemmelse med lov om forvaltere af alternative investeringsfonde.
- Årsregnskabet giver et retvisende billede af virksomhedens aktiver, passiver og finansielle stilling pr. 31. december 2019 samt af resultatet af virksomhedens aktiviteter for regnskabsåret 2019.
- Ledelsesberetningen indeholder en retvisende redegørelse for udviklingen i virksomhedens aktiviteter og økonomiske forhold samt en beskrivelse af de væsentligste risici og usikkerhedsfaktorer, som virksomheden kan påvirkes af.

Årsrapporten indstilles til generalforsamlingens godkendelse.

DIREKTION

København, den 4. marts 2020

Erik Holm
Administrerende direktør

Jeppe Christiansen
Direktør

PÅTEGNINGER

BESTYRELSE

København, den 4. marts 2020

Tommy Pedersen
Formand

Nils Bernstein

Jeppe Christiansen

Erik Holm

Ruth Schade

Jørgen Tang-Jensen

PÅTEGNINGER

DEN UAFHÆNGIGE REVISORS REVISIONSPÅTEGNING

Til kapitalejerne i Maj Invest Equity A/S

Konklusion

Vi har revideret årsregnskabet for Maj Invest Equity A/S for regnskabsåret 1. januar – 31. december 2019, der omfatter resultatopgørelse og totalindkomstopgørelse, balance, egenkapitalopgørelse og noter, herunder anvendt regnskabspraksis. Årsregnskabet udarbejdes efter lov om forvaltere af alternative investeringsfonde m.v.

Det er vores opfattelse, at årsregnskabet giver et retvisende billede af selskabets aktiver, passiver og finansielle stilling pr. 31. december 2019 samt af resultatet af selskabets aktiviteter for regnskabsåret 1. januar – 31. december 2019 i overensstemmelse med lov om forvaltere af alternative investeringsfonde m.v.

Grundlag for konklusion

Vi har udført vores revision i overensstemmelse med internationale standarder om revision og de yderligere krav, der er gældende i Danmark. Vores ansvar ifølge disse standarder og krav er nærmere beskrevet i revisionspåtegningens afsnit "Revisors ansvar for revisionen af årsregnskabet". Det er vores opfattelse, at det opnåede revisionsbevis er tilstrækkeligt og egnet som grundlag for vores konklusion.

Uafhængighed

Vi er uafhængige af selskabet i overensstemmelse med internationale etiske regler for revisorer (IESBA's etiske regler) og de yderligere krav, der er gældende i Danmark, ligesom vi har opfyldt vores øvrige etiske forpligtelser i henhold til disse regler og krav.

Ledelsens ansvar for årsregnskabet

Ledelsen har ansvaret for udarbejdelsen af et årsregnskab, der giver et retvisende billede i overensstemmelse med lov om forvaltere af alternative investeringsfonde m.v. Ledelsen har endvidere ansvaret for den interne kontrol, som ledelsen anser for nødvendig for at udarbejde et årsregnskab uden væsentlig fejlinformation, uanset om denne skyldes besvigelser eller fejl.

PÅTEGNINGER

Ved udarbejdelsen af årsregnskabet er ledelsen ansvarlig for at vurdere selskabets evne til at fortsætte driften; at oplyse om forhold vedrørende fortsat drift, hvor dette er relevant; samt at udarbejde årsregnskabet på grundlag af regnskabsprincippet om fortsat drift, medmindre ledelsen enten har til hensigt at likvidere selskabet, indstille driften eller ikke har andet realistisk alternativ end at gøre dette.

Revisors ansvar for revisionen af årsregnskabet

Vores mål er at opnå høj grad af sikkerhed for, om årsregnskabet som helhed er uden væsentlig fejlinformation, uanset om denne skyldes besvigelser eller fejl, og at afgive en revisionspåtegning med en konklusion. Høj grad af sikkerhed er et højt niveau af sikkerhed, men er ikke en garanti for, at en revision, der udføres i overensstemmelse med internationale standarder om revision og de yderligere krav, der er gældende i Danmark, altid vil afdække væsentlig fejlinformation, når sådan findes. Fejlinformationer kan opstå som følge af besvigelser eller fejl og kan betragtes som væsentlige, hvis det med rimelighed kan forventes, at de enkeltvis eller samlet har indflydelse på de økonomiske beslutninger, som regnskabsbrugerne træffer på grundlag af årsregnskabet.

Som led i en revision, der udføres i overensstemmelse med internationale standarder om revision og de yderligere krav, der er gældende i Danmark, foretager vi faglige vurderinger og opretholder professionel skepsis under revisionen. Herudover:

- Identificerer og vurderer vi risikoen for væsentlig fejlinformation i årsregnskabet, uanset om denne skyldes besvigelser eller fejl, udformer og udfører revisionshandlinger som reaktion på disse risici samt opnår revisionsbevis, der er tilstrækkeligt og egnet til at danne grundlag for vores konklusion. Risikoen for ikke at opdage væsentlig fejlinformation forårsaget af besvigelser er højere end ved væsentlig fejlinformation forårsaget af fejl, idet besvigelser kan omfatte sammensværgelser, dokumentfalsk, bevidste udeladelser, vildledning eller tilsidesættelse af intern kontrol.
- Opnår vi forståelse af den interne kontrol med relevans for revisionen for at kunne udforme revisionshandlinger, der er passende efter omstændighederne, men ikke for at kunne udtrykke en konklusion om effektiviteten af selskabets interne kontrol.

PÅTEGNINGER

- Tager vi stilling til, om den regnskabspraksis, som er anvendt af ledelsen, er passende, samt om de regnskabsmæssige skøn og tilknyttede oplysninger, som ledelsen har udarbejdet, er rimelige.
- Konkluderer vi, om ledelsens udarbejdelse af årsregnskabet på grundlag af regnskabsprincippet om fortsat drift er passende, samt om der på grundlag af det opnåede revisionsbevis er væsentlig usikkerhed forbundet med begivenheder eller forhold, der kan skabe betydelig tvivl om selskabets evne til at fortsætte driften. Hvis vi konkluderer, at der er en væsentlig usikkerhed, skal vi i vores revisionspåtegning gøre opmærksom på oplysninger herom i årsregnskabet eller, hvis sådanne oplysninger ikke er tilstrækkelige, modificere vores konklusion. Vores konklusion er baseret på det revisionsbevis, der er opnået frem til datoen for vores revisionspåtegning. Fremtidige begivenheder eller forhold kan dog medføre, at selskabet ikke længere kan fortsætte driften.
- Tager vi stilling til den samlede præsentation, struktur og indhold af årsregnskabet, herunder noteoplysningerne, samt om årsregnskabet afspejler de underliggende transaktioner og begivenheder på en sådan måde, at der gives et retvisende billede heraf.

Vi kommunikerer med den øverste ledelse om bl.a. det planlagte omfang og den tidsmæssige placering af revisionen samt betydelige revisionsmæssige observationer, herunder eventuelle betydelige mangler i intern kontrol, som vi identificerer under revisionen.

Udtalelse om ledelsesberetningen

Ledelsen er ansvarlig for ledelsesberetningen.

Vores konklusion om årsregnskabet omfatter ikke ledelsesberetningen, og vi udtrykker ingen form for konklusion med sikkerhed om ledelsesberetningen.

I tilknytning til vores revision af årsregnskabet er det vores ansvar at læse ledelsesberetningen og i den forbindelse overveje, om ledelsesberetningen er væsentligt inkonsistent med årsregnskabet eller vores viden opnået ved revisionen eller på anden måde synes at indeholde væsentlig fejlinformation.

Vores ansvar er derudover at overveje, om ledelsesberetningen indeholder krævede oplysninger i henhold til lov om forvaltere af alternative investeringsfonde m.v.

PÅTEGNINGER

Baseret på det udførte arbejde er det vores opfattelse, at ledelsesberetningen er i overensstemmelse med årsregnskabet og er udarbejdet i overensstemmelse med krav i lov om forvaltere af alternative investeringsfonde m.v. Vi har ikke fundet væsentlig fejlinformation i ledelsesberetningen.

København den 4. marts 2020

ERNST & YOUNG

Godkendt Revisionspartnerselskab

CVR-nr. 30 70 02 28

Lars Rhod Søndergaard

statsaut. revisor

mne28632

Rasmus Berntsen

statsaut. revisor

mne35461



**MAJ
INVEST
EQUITY**

MAJ INVEST EQUITY A/S
Gammeltorv 18
1457 København K
Tlf. 33 38 73 00
majinvest.com

CVR-nr. 28 71 66 48