
MAJ INVEST HOLDING A/S

HALVÅRSRAPPORT 2020

INDHOLD

LEDELSESBERETNING

| | |
|----------------------------------|----|
| Selskabsoplysninger | 3 |
| Hoved- og nøgletal - koncern | 4 |
| Vigtige begivenheder | 6 |
| Den forretningsmæssige udvikling | 7 |
| Koncern- og ledelsesforhold m.v. | 13 |
| Regnskabsberetning | 14 |

HALVÅRSREGNSKAB

| | |
|---|----|
| Resultatopgørelse og totalindkomstopgørelse | 19 |
| Balance | 20 |
| Egenkapitalopgørelse - koncern | 22 |
| Egenkapitalopgørelse - moderselskab | 24 |
| Noter | 27 |

PÅTEGNINGER

| | |
|-------------------|----|
| Ledelsespåtegning | 37 |
|-------------------|----|

LEDELSESBERETNING

SELSKABSOPLYSNINGER

Maj Invest Holding A/S

Gammeltorv 18

1457 København K

Telefon 33 38 73 00

Telefax 33 38 73 10

CVR-nr. 28 29 54 80

Hjemstedskommune: København

majinvest.com

BESTYRELSE

Tommy Pedersen, formand

Nils Bernstein

Maria Helene Hjorth

Jørgen Tang-Jensen

Tomas Munksgard Hoff (medarbejdervalgt)

Søren Krag Jacobsen (medarbejdervalgt)

Anders Møller Olesen (medarbejdervalgt)

DIREKTION

Jeppe Christiansen

Erik Holm

Henrik Parkhøj

REVISOR

EY Godkendt Revisionspartnerselskab

Dirch Passers Allé 36

2000 Frederiksberg

LEDELSESBERETNING

HOVED- OG NØGLETAL - KONCERN HALVÅR

Resultatoppgørelse

| 1.000 kr. | 1. halvår 2020 | 1. halvår 2019 | 1. halvår 2018 | 1. halvår 2017 | 1. halvår 2016 |
|--|-------------------|-------------------|-------------------|-------------------|-------------------|
| Bruttoindtægter i alt | 156.454 | 208.061 | 167.137 | 240.395 | 157.059 |
| – Netto rente- og gebyrindtægter | 169.126 | 157.179 | 161.430 | 231.492 | 146.969 |
| – Kursreguleringer | (17.828) | 45.315 | 731 | 664 | 3.098 |
| – Andre driftsindtægter | 5.157 | 5.567 | 4.977 | 8.239 | 6.992 |
| Udgifter til personale og administration | (109.798) | (106.100) | (107.912) | (102.597) | (100.733) |
| Resultat før skat | 43.948 | 91.437 | 51.969 | 133.858 | 52.634 |

Balance

| | | | | | |
|---------------|---------|---------|---------|---------|---------|
| Egenkapital | 306.360 | 437.019 | 419.371 | 463.440 | 372.027 |
| Aktiver i alt | 658.497 | 700.623 | 634.571 | 700.429 | 605.619 |

Nøgletal m.v.

| | | | | | |
|--|-------|-------|-------|-------|-------|
| Egenkapitalforrentning før skat | 13,0% | 21,4% | 12,3% | 27,3% | 14,4% |
| Indtjening pr. omkostningskrone | 1,39 | 1,81 | 1,46 | 2,26 | 1,50 |
| Omkostningsprocent | 71,9% | 55,2% | 68,3% | 44,3% | 66,5% |
| Kapitalprocent | 24,2% | 30,1% | 35,6% | 35,1% | 34,5% |
| Kapitalgrundlag i forhold til minimumskapitalkrav | 3,0 | 3,8 | 4,4 | 4,4 | 4,3 |

Nøgletallene er udarbejdet i henhold til Finanstilsynets definitioner.

LEDELSESBERETNING

HOVED- OG NØGLETAL - KONCERN HELÅR

Resultatoppgørelse

| 1.000 kr. | 2019 | 2018 | 2017 | 2016 | 2015 |
|--|-----------|-----------|-----------|-----------|-----------|
| Bruttoindtægter i alt | 400.150 | 340.629 | 467.530 | 449.193 | 326.059 |
| – Netto rente- og gebyrindtægter | 333.944 | 342.357 | 406.316 | 423.517 | 292.506 |
| – Kursreguleringer | 56.374 | (11.427) | 45.456 | 14.509 | 21.645 |
| – Andre driftsindtægter | 9.832 | 9.698 | 15.757 | 11.167 | 11.908 |
| Udgifter til personale og administration | (215.062) | (212.039) | (208.994) | (208.492) | (211.862) |
| Resultat før skat | 166.288 | 115.046 | 245.222 | 233.469 | 107.536 |

Balance

| | | | | | |
|---------------|---------|---------|---------|---------|---------|
| Egenkapital | 368.808 | 418.455 | 424.201 | 515.746 | 358.411 |
| Aktiver i alt | 637.137 | 665.740 | 691.600 | 798.370 | 593.751 |

Nøgletal m.v.

| | | | | | |
|---|-------|-------|-------|-------|-------|
| Egenkapitalforrentning før skat | 42,2% | 27,3% | 52,2% | 53,4% | 24,8% |
| Indtjening pr. omkostningskrone | 1,74 | 1,53 | 2,13 | 2,08 | 1,49 |
| Omkostningsprocent | 57,4% | 65,5% | 46,9% | 48,0% | 67,0% |
| Kernekapitalprocent | 21,4% | 33,0% | 31,1% | 28,8% | 36,1% |
| Kapitalprocent | 21,4% | 33,0% | 31,1% | 28,8% | 36,1% |
| Kapitalgrundlag i forhold til minimumskapitalkrav | 2,7 | 4,1 | 3,9 | 3,6 | 4,5 |

Nøgletallene er udarbejdet i henhold til Finanstilsynets definitioner.

LEDELSESBERETNING

VIGTIGE BEGIVENHEDER

Koncernens resultat i første halvår 2020 har været påvirket af COVID-19-situationen. Resultatet har været påvirket af kursreguleringer. Set i lyset af situationen er resultatet tilfredsstillende. Følgende hovedpunkter kan fremhæves:

- Resultatet før skat udgjorde 43,9 mio. kr., svarende til en forrentning af den gennemsnitlige egenkapital på 13,0 pct. Resultatet efter skat udgjorde 34,1 mio. kr. Resultatet er noget under resultatet for første halvår 2019, hvor resultatet før skat udgjorde 91,4 mio. kr., og resultatet efter skat udgjorde 70,3 mio. kr.
- Såvel kapitalgrundlag som kapitalprocent er steget i første halvår. Med et kapitalgrundlag på 261,8 mio. kr. og en kapitalprocent på 24,2 ultimo juni 2020 er koncernen godt kapitaliseret.
- Maj Invest Asset Management har fortsat tidligere års internationale vækst med tilgang af midler fra såvel eksisterende som nye kunder. Der er en fortsat stor interesse fra nye internationale investorer, som forventes at resultere i flere aftaler i løbet af året.
- Investeringsforeningen Maj Invest, som Maj Invest Asset Management rådgiver, etablerede en ny afdeling, der udelukkende investerer i grønne obligationer. Det er den første afdeling i Danmark, der alene investerer i grønne obligationer.
- Maj Invest Equity har i første halvår fokuseret på at udvikle virksomhederne samt på at navigere porteføljeselskaberne bedst muligt igennem påvirkningerne af COVID-19.
- Maj Invest Equity International har fået yderligere investeringstilsagn på 9 mio. USD på den tredje fond, der investerer inden for mikrofinansiering og finansielle selskaber. Der er rådgivet om fondens første investering i SAVE Solutions i Indien.

LEDELSESBERETNING

DEN FORRETNINGSMÆSSIGE UDVIKLING

Quick facts 2020 – Maj Invest-koncernen

Maj Invest-koncernen er en dansk finansiel koncern med internationale aktiviteter.

- 105 medarbejdere (gns.) i fire lande.
- 66 mia. kr. i samlet formue under forvaltning, inkl. depotværdier i Maj Bank.
- En global og diversificeret kundebase.
- Kapitalforvaltning og rådgivning om børsnoterede værdipapirer.
- Rådgivning af Investeringsforeningen Maj Invest med flere end 44.000 medlemmer og en samlet formue på 22 mia. kr.
- Rådgivning af fem private equity-fonde, hvoraf to investerer i virksomheder primært i Danmark, og tre investerer inden for mikrofinansiering og finansiel inklusion.
- Rådgivning af detailkunder i Maj Bank om opsparing og investering.

MAJ INVEST-KONCERNEN INTERNATIONALT



LEDELSESBERETNING

MILEPÆLE FOR MAJ INVEST-KONCERNEN

| | | |
|--|---|--|
| 2005 Opstart af Fondsmæglerselskabet Maj Invest A/S. Etablering af Investeringsforeningen Maj Invest og første danske private equity-fond. | 2008 Investeringsforeningen Maj Invest rates første gang af Morningstar. | 2010 Etablering af første private equity-fond inden for mikrofinansiering. |
| 2011 Etablering af private equity-fonden Maj Invest Equity 4. | 2013 Etablering af investeringsforeningen Maj Invest Funds, Luxembourg. | 2014 Etablering af repræsentationskontor i London samt etablering af Maj Invest South America, Peru. |
| 2015 Etablering af Maj Bank samt etablering af yderligere en private equity-fond inden for mikrofinansiering. | 2016 Etablering af private equity-fonden Maj Invest Equity 5. | 2017 Registrering i USA (SEC) samt hos myndighederne i Canada. |
| 2018 Etablering af selskab i Indien relateret til mikrofinansiering. | 2019 Etablering af to investeringsfonde i USA baseret på valueaktier. Etablering af tredje private equity-fond inden for mikrofinansiering. | 2020 Etablering af afdeling Grønne Obligationer i Investeringsforeningen Maj Invest. |

MAJ INVEST ASSET MANAGEMENT

Maj Invest Asset Management tilbyder rådgivning om portefølje- og investeringsbeslutninger samt kapitalforvaltning af børsnoterede produkter. Produkterne tilbydes både i form af diskretionære porteføljeaftaler og via Investeringsforeningen Maj Invests 14 afdelinger, som koncernen er investeringsrådgiver for. Formidlingen af produkterne sker blandt andet i form af indgåelse af distributionsaftaler i relation til Investeringsforeningen Maj Invest.

Der er i de senere år arbejdet på en internationaliseringsstrategi med henblik på at udbrede valueaktieproduktet internationalt. Dette er sket ved indgåelse af diskretionære aftaler med investorer direkte og via Maj Invest Funds, der er en Luxembourg-baseret investeringsforening, samt to nyetablerede investeringsfonde i USA.

Første halvår af 2020 har været præget af udviklingen på de finansielle markeder som følge af COVID-19. Internationale investorer har fortsat de tidligere års interesse, og der er indgået en aftale med en ny investor på et nyt marked, ligesom selskabet er i positiv dialog med flere nye investorer. Der er allerede i begyndelsen af andet halvår 2020 indgået flere aftaler, og der forventes at blive indgået yderligere kundefølelser i løbet af andet halvår 2020.

LEDELSESBERETNING

Det forventes, at udenlandske investorers andel af den samlede formue, der rådgives om, fortsat vil være stigende i de kommende år.

INVESTERINGSFORENINGEN MAJ INVEST

Maj Invest Asset Management er investeringsrådgiver for Investeringsforeningen Maj Invest, der består af 14 afdelinger og gennem 14 år har været et tilbud til både private og professionelle investorer. Medlemstallet udviklede sig positivt i halvåret og steg med 11 pct., således at der nu er mere end 44.000 medlemmer. Formuen er derimod faldet som følge af udbetaling af udbytter og kursfald i forbindelse med COVID-19-krisen. Formuen var ultimo halvåret 2020 på 22 mia. kr.

Ny afdeling: Maj Invest Grønne Obligationer

Medio juni 2020 lancerede investeringsforeningen afdelingen Maj Invest Grønne Obligationer både i en børsnoteret detailandelsklasse og en engrosandelsklasse. Afdelingen investerer udelukkende i grønne obligationer og er den første grønne obligationsafdeling i Danmark. Investorerne i Maj Invest Grønne Obligationer er med til at finansiere en lang række grønne projekter, der på hver sin måde er med til at løfte et eller flere af FN's verdensmål. Forventningerne er samtidig, at den langsigtede investor med strategien kan opnå et afkast på niveau med eller bedre end en bred portefølje af globale obligationer.

En grøn obligation er defineret ved, at den udelukkende kan finansiere grønne projekter med klare miljømæssige fordele. Dette er for eksempel projekter inden for vedvarende energi, ren transport eller tilpasning til klimaforandringer.

Afdelingen investerer primært i grønne stats- og kreditobligationer. Efterhånden som udbuddet af grønne realkreditobligationer stiger, vil de udgøre en større andel af porteføljen.

Profilen i de øvrige afdelinger i investeringsforeningen er blevet skærpet, så det er nemmere for investorerne at investere i grønne løsninger og i fremtidens teknologier. Afdelingerne Vækstaktier, Value Aktier SRI+ og Global Sundhed er for eksempel alle uden investeringer i fossile brændstoffer og tobak.

MAJ INVEST EQUITY

Maj Invest Equity er blandt de største private equity-rådgivere i segmentet mindre og mellemstore virksomheder i Danmark. Maj Invest Equity rådgiver aktuelt to fonde. Fokus i første halvår 2020 har været på at udvikle porteføljevirkomhederne samt navigere dem bedst muligt igennem påvirkningen af COVID-19.

LEDELSESBERETNING

Maj Invest Equity 4 K/S er fuldt investeret og har fem virksomheder tilbage i porteføljen.

Maj Invest Equity 5 K/S er fortsat i investeringsperioden, har foreløbig investeret i otte porteføljevirkksomheder og har gennemført en succesfuld exit.

Investeringsstrategi

Investeringsstrategien for Maj Invest Equity 5 K/S er at investere i mindre og mellemstore danske virksomheder med en værdi i niveauet 225–450 mio. kr. (30–60 mio. EUR). Der investeres i virksomheder med værdiskabelsespotentiale inden for områderne service, brands, industri og fødevarer. Porteføljevirkksomhederne skal have en stærk markedsposition eller mulighed for at skabe en strategisk position i et voksende marked.

Maj Invest Equity 5 K/S tager typisk en ledende rolle i investeringen, men adskiller sig fra andre private equity-fonde ved at have en fleksibel ejermodel, hvor der både investeres i minoritets- og majoritetsandele. Dette gøres ud fra en aktiv og dynamisk partnerskabstankegang i samarbejde med de øvrige aktionærer, ledelsen og erhvervspartnerne. Der fokuseres på at få en grundig afstemning af forventningerne med investeringspartnerne. Dette gøres blandt andet ved at fremlægge planer, ambitioner og hensigter, der er transparente, samt planer for de vigtigste tiltag, der skal gennemføres under fondens ejerskab. Virksomhederne skal være fokuserede på kompetencer, der skaber en konkurrencemæssig fordel i markedet, og der skal være enighed om en solid og gennemtænkt strategi og forretningsplan blandt ejere og ledelse. Virksomheder, der søger vækst, ny kapital og nye kompetencer, er typiske investeringsemner for Maj Invest Equity 5 K/S.

Værdiskabelsen er baseret på en langsigtet operationel og strategisk værdiforøgelse baseret på permanente forbedringer og innovation. Hertil kommer muligheden for en målrettet organisk vækst samt vækst via opkøb. Et langsigtet ejerskab støttet af erfarne og kompetente ledere og erhvervspartnerne, der kan bidrage med forretningsmæssige forbedringer for virksomhederne, er ligeledes en del af værdiskabelsesstrategien. Disse vil typisk udøve deres rolle via bestyrelsesposter i virksomhederne, men også via medinvesteringer i virksomhederne. En væsentlig forudsætning, når der investeres i en virksomhed, er, at ledelsen selv investerer i virksomheden. Hermed sikres bedst mulige interessesammenfald mellem Maj Invest Equity 5 K/S og ledelsen.

Maj Invest Equity arbejder som en del af Maj Invest-koncernen ud fra de samme principper som FN's principper for ansvarlige investeringer (UN PRI) vedrørende blandt andet menneskerettigheder, arbejdstagerrettigheder, miljø og antikorrupcion.

LEDELSESBERETNING

MAJ INVEST EQUITY INTERNATIONAL

Maj Invest Equity International har i mere end 10 år rådgivet om investeringer inden for mikrofinansiering og finansiel inklusion. Maj Invest Equity International rådgiver tre private equity-fonde med samme investeringsstrategi (financial-first impact investing).

Investeringerne er i finansielle institutioner og banker, som yder finansielle serviceydelser som bl.a. lån, opsparingskonti, forsikringer og pengeoverførsler til den fattige del af befolkningen i udvalgte lande i Latinamerika, Afrika og Asien med fokus på Indien.

Environmental, social og governance impact, eller ESG impact, er den positive effekt, som investeringerne i de finansielle institutioner har på kunderne og det omgivende samfund. Desuden bidrager investeringerne til en række af FN's Verdensmål. I relation til ESG impact fokuserer fondene primært på social impact (S), men også på environmental impact (E), herunder reduktion af og tilpasning til klimaforandringer, samt på governance impact (G).

Til at bistå teamet i Danmark er der i søsterselskaberne i Peru og Indien seks medarbejdere.

LEDELSESBERETNING

God start for den nyeste fond, Maj Invest Financial Inclusion Fund III K/S

I december 2019 påbegyndte Maj Invest Equity International rådgivningen af den nyetablerede fond, Maj Invest Financial Inclusion Fund III K/S, der er den tredje fond inden for mikrofinansiering.

Investorerne har taget godt imod fonden, som på etableringstidspunktet fik et første tilsagn på 116 mio. USD. I april 2020 kom der yderligere tilsagn for 9 mio. USD, og der forventes fortsat flere investeringstilsagn i den kommende periode.

Maj Invest Equity International har allerede rådgivet om den første investering i Maj Invest Financial Inclusion Fund III K/S. Der er rådgivet om en investering i SAVE Solutions i Indien.

SAVE Solutions er et profitabelt og hurtigvoksende indisk selskab, der distribuerer finansielle serviceydelser til mere end 14 millioner kunder i relativt afsides landområder i Indien. Distributionen er baseret på fintech og et digitalt netværk. Forretningsmodellen er baseret på betaling per transaktion, og distributionen sker på vegne af store indiske banker, som dermed får adgang til en kundegruppe, der bor i områder, hvor det ville have for høje omkostninger for bankerne selv at opbygge eget distributionsnetværk og etablere filialer. SAVE Solutions har mere end 8000 samarbejdspartnere, der fungerer som repræsentanter for selskabet, hvor kunderne kan gøre deres bankforretninger. Samarbejdspartnerne er typisk lokale entreprenører, som allerede er repræsenteret i et lokalområde.

Købet er endeligt effektueret i juli 2020.

Maj Invest Equity International rådgiver to fonde med investeringer i Vietnam og Indonesien. Der foretages ikke nye investeringer, men der er i første halvår 2020 rådgivet om salg af et porteføljeselskab i Vietnam.

MAJ BANK

Banken rådgiver kunder om investeringer og tilbyder alene konti og depoter til brug for opsparing og investering. Maj Bank er en specialbank, som er et supplement til kundernes daglige bankforbindelse.

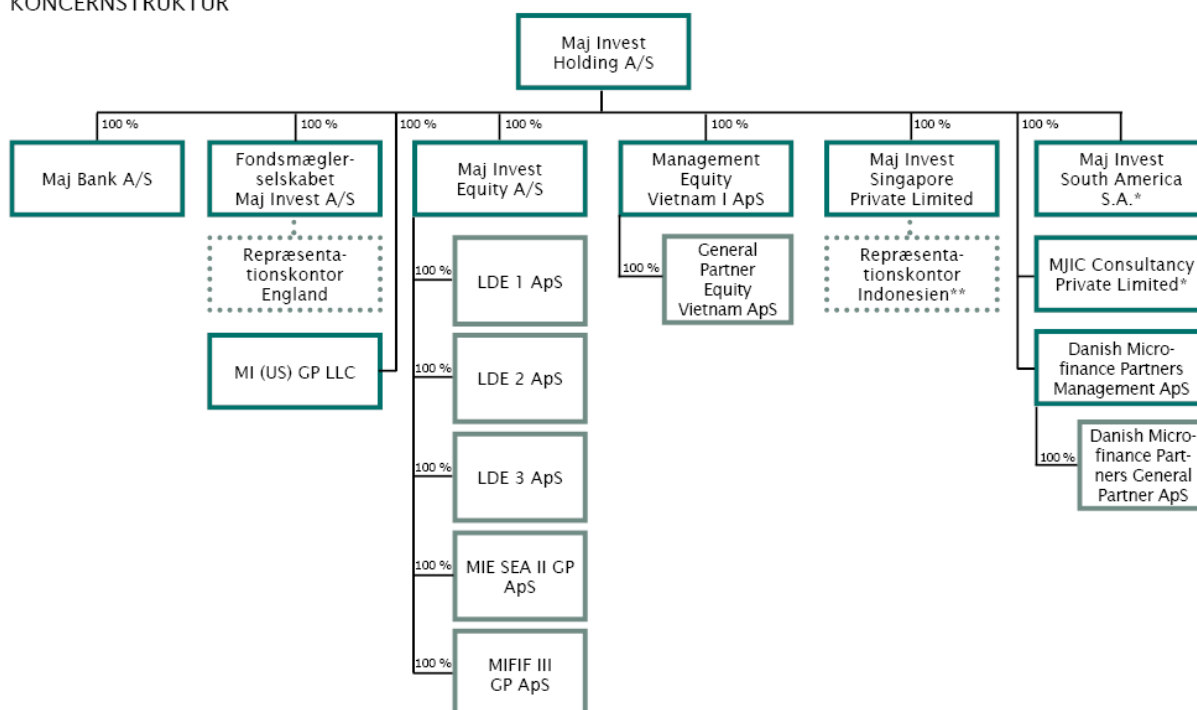
Første halvår har været påvirket af COVID-19-situationen i Danmark og i resten af verden. Dette har betydet store udsving på aktiemarkederne, som har påvirket kundernes depotværdier og dermed selskabets indtjening. Udviklingen i antallet af kunder og i formuen har ikke helt været som forventet og har været påvirket af udviklingen på de finansielle markeder.

LEDELSESBERETNING

KONCERN- OG LEDELSESFORHOLD M.V.

Maj Invest Holding A/S er modervirksomhed i Maj Invest-koncernen. En væsentlig del af koncernens aktiviteter ligger i Fondsmæglerselskabet Maj Invest A/S og Maj Invest Equity A/S. Maj Invest-koncernen består herudover af Maj Bank A/S samt en række managementselskaber relateret til koncernens aktiviteter inden for forretningsområdet Maj Invest Equity.

KONCERNSTRUKTUR



*Ejet af to koncernselskaber i forening, hvor Maj Invest Holding A/S ejer hovedparten.

**Under afvikling.

Note: Associerede selskaber indgår ikke i koncernoversigten.

LEDELSESFORHOLD

Bestyrelsen består af syv medlemmer, hvoraf tre er medarbejdervalgte bestyrelsesmedlemmer. Efter mere end 10 år i bestyrelsen udtrådte Ruth Schade på generalforsamlingen i april. Ruth Schade blev erstattet af Maria Hjorth.

Direktionen består af tre personer. Flere af bestyrelsesmedlemmerne samt direktionen er ligeledes repræsenteret i bestyrelsen og/eller direktionen i flere af koncernens øvrige selskaber.

LEDELSESBERETNING

REGNSKABSBERETNING

RISICI OG USIKKERHEDER VED INDREGNING OG MÅLING

Den væsentligste risiko ved indregning og måling relaterer sig til markeds- og likviditetsmæssige dispositioner, performerelaterede honorarer samt i mindre grad til opgørelsen af unoterede kapitalandele og opgørelsen af immaterielle aktiver.

De markeds- og likviditetsmæssige dispositioner er langt overvejende placeret i Danmarks Nationalbank, i danske børsnoterede realkreditobligationer samt i større pengeinstitutter i Danmark. Herudover er der såvel børsnoterede som unoterede kapitalandele, hvoraf de unoterede kapitalandele primært er relateret til aktiviteterne i Maj Invest Equity, samt koncernens Treasury-aktiviteter. Værdien af kapitalandele måles til dagsværdi og værdireguleres løbende i overensstemmelse hermed.

De immaterielle aktiver vedrører udviklingsomkostninger til it-plattformen Maj World samt software generelt. Aktiverne afskrives løbende, og den aktuelle brugsværdi af Maj World samt værdien af software vurderes løbende. På den baggrund skønnes det, at der er beskedent usikkerhed om målingen af aktiverne pr. ultimo første halvår 2020.

Der har i øvrigt ikke været usædvanlige forhold i regnskabsperioden, der kan have påvirket indregning eller måling.

MAJ INVEST HOLDING A/S

Kursreguleringerne, der relaterer sig til selskabets Treasury-aktiviteter, gav et tab på 23,2 mio. kr. i første halvår 2020, hvoraf aktier udgjorde 23,0 mio. kr. Tabet kan i overvejende grad henføres til nedskrivning af kapitalkonti i flere private equity-fonde. I første halvår 2019 var der samlede kursreguleringer på 42,6 mio. kr.

LEDELSESBERETNING

Selskabet har haft andre driftsindtægter på 3,6 mio. kr. i første halvår 2020, mod 4,5 mio. kr. i samme periode sidste år. Faldet er som forventet og skal ses i sammenhæng med afløb på de gamle private equity-fonde, idet selskabet ikke yder administration af de nyere private equity-fonde.

Udgifter til personale og administration er steget fra 5,8 mio. kr. i første halvår 2019 til 6,5 mio. kr. i første halvår 2020 primært som følge af at der i første halvår 2020 i gennemsnit har været beskæftiget en mere end i samme periode sidste år.

Afskrivninger på immaterielle og materielle aktiver er steget fra 0,2 mio. kr. i første halvår 2019 til 0,8 mio. kr. i første halvår 2020. Stigningen relaterer sig primært til udviklingen af Maj World.

Resultat af kapitalandele i associerede og tilknyttede virksomheder udgjorde 55,4 mio. kr. i første halvår 2020 mod 40,3 mio. kr. i første halvår 2019. I afsnittet "Væsentlige datterselskaber" er der en kort beskrivelse af disse selskabers resultat m.m.

Selskabet har opnået et resultat før skat på 28,1 mio. kr. mod 76,8 mio. kr. i første halvår 2019. Efter skat er resultatet 34,1 mio. kr. mod 70,3 mio. kr. i første halvår 2019.

Ultimo juni 2020 udgjorde egenkapitalen 306,4 mio. kr., og den samlede balance udgjorde 450,9 mio. kr. Ultimo 2019 udgjorde egenkapitalen 368,8 mio. kr., og balancen udgjorde 491,2 mio. kr. Der er i første halvår 2020 udloddet 97,6 mio. kr. i udbytte vedrørende 2019.

VÆSENTLIGE DATTERSELSKABER

Fondsmæglerselskabet Maj Invest A/S havde i første halvår 2020 bruttoindtægter på 149,3 mio. kr., hvilket er en stigning på 6 pct. i forhold til første halvår 2019. Bruttoudgifterne steg 4,7 mio. kr. til 80,0 mio. kr. Resultatet efter skat udgjorde 54,1 mio. kr. i første halvår 2020 mod 50,2 mio. kr. i første halvår 2019. Egenkapitalen udgjorde 194,0 mio. kr. ultimo juni 2020, og de samlede aktiver udgjorde 253,3 mio. kr.

LEDELSESBERETNING

Maj Invest Equity A/S havde i første halvår 2020 bruttoindtægter på 25,1 mio. kr. mod 20,8 mio. kr. i første halvår 2019. Stigningen relaterer sig til rådgivning af den tredje fond inden for mikrofinansiering og finansiel inklusion. Omkostningerne udgjorde 21,1 mio. kr. i første halvår 2020, hvilket var på niveau med samme periode sidste år. Resultatet efter skat udgjorde 3,0 mio. kr. mod -0,2 mio. kr. i første halvår 2019. Ultimo juni 2020 udgjorde egenkapitalen 21,9 mio. kr., og de samlede aktiver udgjorde 64,3 mio. kr.

Maj Bank A/S havde bruttoindtægter på 5,1 mio. kr. i første halvår 2020 mod 3,5 mio. kr. i samme periode sidste år. I forhold til samme periode sidste år steg bruttoudgifterne med beskedne 0,2 mio. kr. til 7,6 mio. kr. i første halvår 2020. Resultatet efter skat udgjorde -1,9 mio. kr. i første halvår 2020 mod -3,0 mio. kr. i første halvår 2019. Egenkapitalen udgjorde 62,1 mio. kr. ultimo juni 2020, og de samlede aktiver udgjorde 188,9 mio. kr. Der har i første halvår 2020 været en stigning i indlån fra 67,2 mio. kr. til 123,6 mio. kr. ultimo juni 2020.

KOMMENTARER TIL UDVALGTE KONCERNREGNSKABSPOSTER

Koncernen har oplevet en stigning i netto rente- og gebyrindtægter i første halvår 2020, hvor de udgjorde 169,1 mio. kr. I samme periode sidste år udgjorde de 157,2 mio. kr. Stigningen kan blandt andet henføres til, at der i slutningen af 2019 blev påbegyndt rådgivning af en tredje private equity-fond inden for mikrofinansiering og finansiel inklusion, samt at den gennemsnitlige formue under forvaltning i Asset Management i første halvår 2020 har været lidt over samme periode sidste år.

De samlede kursreguleringer udgjorde -17,8 mio. kr. i første halvår 2020 mod 45,3 mio. kr. i første halvår 2019. Aktiekursreguleringer udgjorde -19,9 mio. kr., og hovedparten af dette vedrører koncernens Treasury-aktiviteter, hvor der i første halvår 2020 har været nedskrivninger på kapitalkonti i flere private equity-fonde. Kursreguleringer af obligationer udgjorde 2,0 mio. kr., mens øvrige kursreguleringer var på 0,1 mio. kr.

LEDELSESBERETNING

Udgifter til personale og administration udgjorde 109,8 mio. kr., hvilket er en stigning på 3,7 mio. kr. i forhold til samme periode sidste år. Personalerelaterede udgifter steg 2,7 mio. kr., blandt andet fordi koncernen i gennemsnit har beskæftiget 105 medarbejdere i første halvår 2020 mod 100 medarbejdere i første halvår 2019.

Koncernens resultat før skat udgjorde 43,9 mio. kr. i første halvår 2020, svarende til en egenkapitalforrentning på 13,0 pct. I første halvår 2019 var resultatet før skat 91,4 mio. kr. Eksklusive kursreguleringer har der været en fremgang i resultatet fra 46,1 mio. kr. i første halvår 2019 til 61,8 mio. kr. i første halvår 2020. På trods af COVID-19-situationens påvirkning af de finansielle markeder har koncernens underliggende drift udvist en stor fremgang i resultatet før skat. Resultatet efter skat udgjorde 34,1 mio. kr. i første halvår 2020. I første halvår 2019 var resultatet efter skat 70,3 mio. kr.

Koncernen har samlede aktiver for 658,5 mio. kr. ultimo juni 2020 mod 637,1 mio. kr. ultimo 2019. Mere end halvdelen af aktiverne er meget likvide og består af tilgodehavender hos centralbanker og kreditinstitutter samt børsnoterede obligationer.

Ultimo juni 2020 udgjorde egenkapitalen 306,4 mio. kr. mod 368,8 mio. kr. ultimo sidste år. Der er i første halvår 2020 udloddet 97,6 mio. kr. i udbytte vedrørende 2019.

SOLVENS OG KAPITALFORHOLD

Koncernens kapitalgrundlag udgjorde 261,8 mio. kr. ultimo juni 2020 mod 247,3 mio. kr. ultimo 2019.

Kapitalprocenten for koncernen er opgjort til 24,2 ultimo første halvår 2020 mod 21,4 ultimo 2019.

Koncernens samlede risikoeksponeringer udgjorde 1.082,3 mio. kr. ultimo juni 2020 mod 1.157,9 mio. kr. ultimo 2019. Risikovægtede poster for kreditrisiko er opgjort til 306,1 mio. kr., risikovægtede poster for markedsrisiko er opgjort til 89,3

LEDELSESBERETNING

mio. kr., og risikovægtede poster for operationel risiko er opgjort til 686,9 mio. kr. ultimo juni 2020.

Moderselskabet havde ultimo første halvår 2020 et kapitalgrundlag på 265,4 mio. kr. mod 251,5 mio. kr. ultimo 2019. Med samlede risikoeksponeringer på 628,7 mio. kr. kan kapitalprocenten opgøres til 42,2 ultimo juni 2020. Ultimo 2019 var kapitalprocenten opgjort til 35,2.

Såvel koncernen som moderselskabet har et kapitalgrundlag, der ligger betydeligt over det af bestyrelsen fastsatte tilstrækkelige kapitalgrundlag til opfyldelse af solvensbehovene.

FORVENTNINGER TIL 2020

De oprindelige forventninger til året, der blev offentliggjort i årsregnskabet 2019, var et resultat efter skat i niveauet 110–130 mio. kr. Set i lyset af udviklingen i første halvår 2020, herunder kursreguleringer, forventes nu et resultat efter skat i niveauet 70–90 mio. kr.

Forventningerne til året er generelt forbundet med usikkerhed, som følge af at den formueafhængige del af indtægterne udgør en stor del af indtægterne, hvilket sammen med udviklingen på de finansielle markeder øger usikkerheden på de fremtidige indtægter. Uroen på aktiemarkedene i kølvandet på COVID-19 har forstærket denne risiko.

BEGIVENHEDER EFTER REGNSKABPERIODENS AFSLUTNING

Der er ikke indtruffet begivenheder efter regnskabsperiodens udløb og frem til halvårsrapportens underskrivelse, der anses at kunne forrykke vurderingen af halvårsrapporten væsentligt.

HALVÅRSREGNSKAB

RESULTATOPGØRELSE OG TOTALINDKOMSTOPGØRELSE

| 1.000 kr. | Note | Koncern | | Moderselskab | |
|---|------|-------------------|-------------------|-------------------|-------------------|
| | | 1. halvår 2020 | 1. halvår 2019 | 1. halvår 2020 | 1. halvår 2019 |
| Renteindtægter | 3 | 1.193 | 741 | 318 | 357 |
| Renteudgifter | 4 | (1.432) | (1.040) | (600) | (519) |
| Netto renteindtægter | | (238) | (299) | (282) | (162) |
| Udbytte af aktier m.v. | | 271 | 229 | 25 | - |
| Gebyrer og provisionsindtægter | | 178.655 | 164.501 | - | - |
| Afgivne gebyrer og provisionsudgifter | | (9.562) | (7.251) | (69) | (12) |
| Netto rente- og gebyrindtægter | | 169.126 | 157.179 | (327) | (174) |
| Kursreguleringer | 5 | (17.828) | 45.315 | (23.219) | 42.571 |
| Andre driftsindtægter | | 5.157 | 5.567 | 3.639 | 4.510 |
| Udgifter til personale og administration | 6 | (109.798) | (106.100) | (6.454) | (5.812) |
| Af- og nedskrivninger på immaterielle og materielle aktiver | | (2.471) | (2.357) | (843) | (236) |
| Andre driftsudgifter | | (1) | - | - | - |
| Nedskrivninger på udlån | | (89) | (4.358) | (89) | (4.358) |
| Resultat af kapitalandele i associerede og tilknyttede virksomheder | | (148) | (3.808) | 55.414 | 40.267 |
| Resultat før skat | | 43.948 | 91.437 | 28.122 | 76.767 |
| Skat | | (9.822) | (21.178) | 6.004 | (6.509) |
| Periodens resultat | | 34.126 | 70.258 | 34.126 | 70.258 |
| Anden totalindkomst | | | | | |
| Omregning af udenlandske enheder | | (726) | 25 | (726) | 25 |
| Anden totalindkomst i alt | | (726) | 25 | (726) | 25 |
| Periodens totalindkomst i alt | | 33.400 | 70.283 | 33.400 | 70.283 |

HALVÅRSREGNSKAB

BALANCE

| 1.000 kr. | Note | Koncern | | Moderselskab | |
|--|------|----------------|----------------|----------------|----------------|
| | | 30.06.2020 | 31.12.2019 | 30.06.2020 | 31.12.2019 |
| AKTIVER | | | | | |
| Kassebeholdning og anfordrings- tilgodehavender hos centralbanker | | 6.057 | 9.627 | 2 | 2 |
| Tilgodehavender hos kreditinstitutter og centralbanker | 7 | 225.321 | 174.307 | 10.811 | 8.610 |
| Udlån og andre tilgodehavender | 8 | 9.451 | 2.407 | 9.447 | 2.398 |
| Obligationer til dagsværdi | 9 | 201.496 | 205.412 | 5.295 | 5.762 |
| Aktier m.v. til dagsværdi | 10 | 111.770 | 144.981 | 95.290 | 133.101 |
| Kapitalandele i associerede virksomheder | | 27.429 | 27.577 | 27.429 | 27.577 |
| Kapitalandele i tilknyttede virksomheder | | - | - | 290.839 | 307.123 |
| Immaterielle aktiver | | 7.207 | 8.240 | 3.579 | 3.949 |
| Øvrige materielle aktiver | | 3.660 | 4.161 | 13 | 17 |
| Aktuelle skatteaktiver | | 10.087 | 3.878 | 6.008 | - |
| Udskudte skatteaktiver | | 81 | 76 | - | - |
| Andre aktiver | 11 | 45.789 | 47.136 | 1.750 | 1.868 |
| Periodeafgrænsningsposter | | 10.149 | 9.334 | 458 | 775 |
| Aktiver i alt | | 658.497 | 637.137 | 450.922 | 491.184 |

HALVÅRSREGNSKAB

BALANCE

| 1.000 kr. | Note | Koncern | | Moderselskab | |
|--|------|----------------|----------------|----------------|----------------|
| | | 30.06.2020 | 31.12.2019 | 30.06.2020 | 31.12.2019 |
| PASSIVER | | | | | |
| Gæld | | | | | |
| Gæld til kreditinstitutter | | 119.822 | 86.211 | 119.822 | 86.211 |
| Indlån | | 123.550 | 67.202 | - | - |
| Aktuelle skatteforpligtelser | | 324 | 68 | 1.989 | 1.989 |
| Andre passiver | 13 | 64.735 | 85.792 | 19.220 | 32.940 |
| Periodeafgrænsningsposter | | 38.541 | 23.891 | 2.674 | 379 |
| Gæld i alt | | 346.972 | 263.165 | 143.705 | 121.520 |
| Hensatte forpligtelser | | | | | |
| Hensættelser til udskudt skat | | 1.164 | 1.164 | 857 | 857 |
| Andre hensatte forpligtelser | 14 | 4.000 | 4.000 | - | - |
| Hensatte forpligtelser i alt | | 5.164 | 5.164 | 857 | 857 |
| Egenkapital | | | | | |
| Aktiekapital | | 36.350 | 36.350 | 36.350 | 36.350 |
| Akkumulerede værdiændringer | | | | | |
| Akkumuleret værdiregulering af udenlandske enheder | | (1.467) | (741) | (1.467) | (741) |
| Andre reserver | | | | | |
| Nettoopskrivning efter indre værdis metode | | - | - | 38.876 | (16.538) |
| Øvrige reserver | | 35.509 | 25.942 | 92.559 | 82.992 |
| Overført overskud eller underskud | | 235.969 | 201.843 | 140.043 | 161.331 |
| Foreslået udbytte | | - | 105.414 | - | 105.415 |
| Egenkapital i alt | | 306.360 | 368.808 | 306.360 | 368.808 |
| Passiver i alt | | 658.497 | 637.137 | 450.922 | 491.184 |

Noter, hvortil der ikke henvises: 1, 2, 12, 15 og 16.

HALVÅRSREGNSKAB

EGENKAPITALOPGØRELSE – KONCERN

1. halvår 2020

| 1.000 kr. | Aktie- kapital | Øvrige reserver | Valuta- omreg- nings- reserve | Overført resultat | Foreslået udbytte | I alt |
|--|-------------------|--------------------|--|----------------------|----------------------|----------------|
| Egenkapital ultimo 2019 | 36.350 | 25.942 | (741) | 201.843 | 105.414 | 368.808 |
| Periodens resultat | - | - | - | 34.126 | - | 34.126 |
| Anden totalindkomst Omregning af udenlandske enheder | - | - | (726) | - | - | (726) |
| Anden totalindkomst i alt | - | - | (726) | - | - | (726) |
| Periodens totalindkomst i alt | - | - | (726) | 34.126 | - | 33.400 |
| Transaktioner med ejere | | | | | | |
| Udbytte for 2019 | - | - | - | - | (97.609) | (97.609) |
| Ej udloddet udbytte for 2019, egne aktier | - | 7.806 | - | - | (7.806) | - |
| Køb af egne aktier | - | (4.198) | - | - | - | (4.198) |
| Salg af egne aktier | - | 5.959 | - | - | - | 5.959 |
| Egenkapital 30.06.2020 | 36.350 | 35.509 | (1.467) | 235.969 | - | 306.360 |

HALVÅRSREGNSKAB

EGENKAPITALOPGØRELSE – KONCERN

2019

| 1.000 kr. | Aktie- kapital | Øvrige reserver | Valuta- omreg- nings- reserve | Overført resultat | Foreslået udbytte | I alt |
|--|-------------------|--------------------|--|----------------------|----------------------|----------------|
| Egenkapital ultimo 2018 | 36.350 | 15.783 | (164) | 308.326 | 58.160 | 418.455 |
| Periodens resultat | - | - | - | 132.943 | - | 132.943 |
| Anden totalindkomst | | | | | | - |
| Omregning af udenlandske enheder | - | - | (577) | - | - | (577) |
| Anden totalindkomst i alt | - | - | (577) | - | - | (577) |
| Periodens totalindkomst i alt | - | - | (577) | 132.943 | - | 132.366 |
| Transaktioner med ejere | | | | | | |
| Udbytte for 2018 | - | - | - | - | (51.552) | (51.552) |
| Ej udloddet udbytte, egne aktier 2018 | - | - | - | 6.608 | (6.608) | - |
| Ekstraordinært udbytte 2019 | - | - | - | (152.670) | - | (152.670) |
| Ej udloddet udbytte, egne aktier 2019 | - | - | - | 12.051 | - | 12.051 |
| Foreslået udbytte | - | - | - | (105.415) | 105.415 | - |
| Udstedelse af optioner | - | 858 | - | - | - | 858 |
| Køb af egne aktier | - | (12.556) | - | - | - | (12.556) |
| Salg af egne aktier | - | 21.856 | - | - | - | 21.856 |
| Egenkapital ultimo 2019 | 36.350 | 25.942 | (741) | 201.843 | 105.414 | 368.808 |

HALVÅRSREGNSKAB

EGENKAPITALOPGØRELSE – MODERSELSKAB

1. halvår 2020

| 1.000 kr. | Aktie- kapital | Reserve for nettoopskriv- ning efter indre værdis metode | Øvrige reserver | Valuta- omreg- nings- reserve | Overført resultat | Foreslået udbytte | I alt |
|--|-------------------|--|--------------------|--|----------------------|----------------------|----------------|
| Egenkapital ultimo 2019 | 36.350 | (16.538) | 82.992 | (741) | 161.331 | 105.415 | 368.808 |
| Periodens resultat | - | 55.414 | - | - | (21.288) | - | 34.126 |
| Anden totalindkomst Omregning af udenlandske enheder | - | - | - | (726) | - | - | (726) |
| Anden totalindkomst i alt | - | - | - | (726) | - | - | (726) |
| Periodens totalindkomst i alt | - | 55.414 | - | (726) | (21.288) | - | 33.400 |
| Transaktioner med ejere | | | | | | | |
| Udbytte for 2019 | - | - | - | - | - | (97.609) | (97.609) |
| Ej udloddet udbytte 2019, egne aktier | - | - | 7.806 | - | - | (7.806) | - |
| Køb af egne aktier | - | - | (4.198) | - | - | - | (4.198) |
| Salg af egne aktier | - | - | 5.959 | - | - | - | 5.959 |
| Egenkapital 30.06.2020 | 36.350 | 38.876 | 92.559 | (1.467) | 140.043 | - | 306.360 |

HALVÅRSREGNSKAB

EGENKAPITALOPGØRELSE – MODERSELSKAB

2019

| 1.000 kr. | Aktie- kapital | Reserve for nettoopskriv- ning efter indre værdis- metode | Øvrige reserver | Valuta- omreg- nings- reserve | Overført resultat | Foreslået udbytte | I alt |
|--|-------------------|---|--------------------|--|----------------------|----------------------|----------------|
| Egenkapital ultimo 2018 | 36.350 | 59.841 | 107.702 | (164) | 156.565 | 58.160 | 418.455 |
| Periodens resultat | - | 103.762 | - | - | 29.181 | - | 132.943 |
| Anden totalindkomst | | | | | | | |
| Omregning af udenlandske enheder | - | - | - | (577) | - | - | (577) |
| Anden totalindkomst i alt | - | - | - | (577) | - | - | (577) |
| Periodens totalindkomst i alt | - | 103.762 | - | (577) | 29.181 | - | 132.366 |
| Transaktioner med ejere | | | | | | | |
| Udbytte for 2018 | - | - | - | - | - | (51.552) | (51.552) |
| Ej udloddet udbytte, egne aktier 2018 | - | - | 6.608 | - | - | (6.608) | - |
| Ekstraordinært udbytte fra datterselskaber 2019 | - | (100.000) | 100.000 | - | - | - | - |
| Forventet udbytte fra datterselskaber * | - | (81.000) | - | - | 81.000 | - | - |
| Ekstraordinært udbytte 2019 | - | - | (152.670) | - | - | - | (152.670) |
| Ej udloddet udbytte, egne aktier 2019 | - | - | 12.051 | - | - | - | 12.051 |
| Foreslået udbytte | - | - | - | - | (105.415) | 105.415 | - |
| Udstedelse af optioner | - | 858 | - | - | - | - | 858 |
| Køb af egne aktier | - | - | (12.556) | - | - | - | (12.556) |
| Salg af egne aktier | - | - | 21.856 | - | - | - | 21.856 |
| Egenkapital ultimo 2019 | 36.350 | (16.538) | 82.992 | (741) | 161.331 | 105.415 | 368.808 |

*) Udbyttet blev godkendt på generalforsamlingen i foråret 2020.

Selskabets aktiekapital består af 36.350.000 stk. aktier a kr. 1 (ultimo 2019: 36.350.000 stk.), i alt nominelt kr. 36.350.000 (ultimo 2019: kr. 36.350.000). Ingen aktier er tillagt særlige rettigheder.

HALVÅRSREGNSKAB

EGENKAPITALOPGØRELSE – MODERSELSKAB

Selskabet har udstedt 998.186 stk. optioner (2019: 998.186), der giver mulighed for at tegne et tilsvarende antal aktier. Optionerne er udstedt til dagsværdi. Optionerne kan udbyttes en gang årligt i en periode på op til 4 uger efter den ordinære generalforsamling og frem til april 2023. Tegningskursen er dagsværdien på udstedelsestidspunktet.

Egne aktier

| 1. halvår 2020 | Aktier | | I procent af aktiekapital |
|-------------------------------|------------------|------------------|---------------------------|
| | Antal stk. | Nom. værdi | |
| Egne aktier primo | 2.692.124 | 2.692.124 | 7,4% |
| Køb af egne aktier | 369.875 | 369.875 | 1,0% |
| Salg af egne aktier | (525.025) | (525.025) | (1,4%) |
| Egne aktier 30.06.2020 | 2.536.974 | 2.536.974 | 7,0% |

Egne aktier er erhvervet, i forbindelse med at medarbejdere er fratrukket i koncernen. Salg af egne aktier er foretaget i forbindelse med nyansættelser af medarbejdere i koncernen, herunder et nytiltrådt bestyrelsesmedlem samt som et ekstraordinært tilbud til enkelte medarbejdere. Værdien af periodens køb og salg af egne aktier udgør et nettosalg for 1.761 tkr.

Egne aktier

| 2019 | Aktier | | I procent af aktiekapital |
|--------------------------------|------------------|------------------|---------------------------|
| | Antal stk. | Nom. værdi | |
| Egne aktier primo | 3.299.228 | 3.299.228 | 9,1% |
| Køb af egne aktier | 870.800 | 870.800 | 2,4% |
| Salg af egne aktier | (1.477.904) | (1.477.904) | (4,1%) |
| Egne aktier ultimo 2019 | 2.692.124 | 2.692.124 | 7,4% |

Egne aktier er erhvervet, i forbindelse med at medarbejdere er fratrukket i koncernen. Salg af egne aktier er foretaget i forbindelse med nyansættelser af medarbejdere i koncernen samt som et ekstraordinært tilbud til enkelte medarbejdere. Værdien af årets køb og salg af egne aktier udgjorde i 2019 et nettosalg for 9.300 tkr.

HALVÅRSREGNSKAB

NOTER

NOTE 1 Anvendt regnskabspraksis

GENERELT

Halvårsrapporten, der omfatter koncernen og moderselskabet, Maj Invest Holding A/S, er af-
lagt i overensstemmelse med lov om finansiel virksomhed, herunder bekendtgørelse om fi-
nansielle rapporter for kreditinstitutter og fondsmæglerselskaber m.fl.

Den anvendte regnskabspraksis er uændret i forhold til årsrapporten 2019.

HALVÅRSREGNSKAB

NOTER

NOTE 2 Hoved- og nøgletal – Koncern (5-års oversigt)

Resultatopgørelse

| 1.000 kr. | 1. halvår 2020 | 1. halvår 2019 | 1. halvår 2018 | 1. halvår 2017 | 1. halvår 2016 |
|--|-------------------|-------------------|-------------------|-------------------|-------------------|
| Netto rente- og gebyrindtægter | 169.126 | 157.179 | 161.430 | 231.492 | 146.969 |
| Kursreguleringer | (17.828) | 45.315 | 731 | 664 | 3.098 |
| Udgifter til personale og administration | (109.798) | (106.100) | (107.912) | (102.597) | (100.733) |
| Periodens resultat | 34.126 | 70.258 | 39.705 | 105.201 | 40.966 |

Balance

| | | | | | |
|---------------|---------|---------|---------|---------|---------|
| Egenkapital | 306.360 | 437.019 | 419.371 | 463.440 | 372.027 |
| Aktiver i alt | 658.497 | 700.623 | 634.571 | 700.429 | 605.619 |

Nøgletal m.v.

| | | | | | |
|--|-------|-------|-------|-------|-------|
| Egenkapitalforrentning før skat | 13,0% | 21,4% | 12,3% | 27,3% | 14,4% |
| Egenkapitalforrentning efter skat | 10,1% | 16,4% | 9,4% | 21,5% | 11,2% |
| Indtjening pr. omkostningskrone | 1,39 | 1,81 | 1,46 | 2,26 | 1,50 |
| Omkostningsprocent | 71,9% | 55,2% | 68,3% | 44,3% | 66,5% |
| Kernekapitalprocent | 24,2% | 30,1% | 35,6% | 35,1% | 34,5% |
| Kapitalprocent | 24,2% | 30,1% | 35,6% | 35,1% | 34,5% |
| Kapitalgrundlag i forhold til minimumskapitalkrav | 3,0 | 3,8 | 4,4 | 4,4 | 4,3 |

Nøgletallene er udarbejdet i henhold til Finanstilsynets definitioner.

HALVÅRSREGNSKAB

NOTER

NOTE 2 Hoved- og nøgletal – Moderselskab (5-års oversigt)

Resultatopgørelse

| | 1. halvår 2020 | 1. halvår 2019 | 1. halvår 2018 | 1. halvår 2017 | 1. halvår 2016 |
|--|-------------------|-------------------|-------------------|-------------------|-------------------|
| Netto rente- og gebyrindtægter | (327) | (174) | (127) | 1.312 | 3.465 |
| Kursreguleringer | (23.219) | 42.571 | (1.534) | (3.147) | 1.267 |
| Udgifter til personale og administration | (6.454) | (5.812) | (6.472) | (5.901) | (8.089) |
| Resultat af kapitalandele i associerede og tilknyttede virksomheder | 55.414 | 40.267 | 42.145 | 103.702 | 39.684 |
| Periodens resultat | 34.126 | 70.258 | 39.705 | 105.201 | 40.966 |

Balance

| | | | | | |
|---------------|---------|---------|---------|---------|---------|
| Egenkapital | 306.360 | 437.019 | 419.371 | 424.201 | 372.027 |
| Aktiver i alt | 450.922 | 549.816 | 513.738 | 560.538 | 486.281 |

Nøgletal m.v.

| | | | | | |
|--|-------|-------|-------|-------|-------|
| Egenkapitalforrentning før skat | 8,3% | 17,9% | 9,3% | 24,8% | 11,3% |
| Egenkapitalforrentning efter skat | 10,1% | 16,4% | 9,4% | 24,9% | 11,2% |
| Indtjening pr. omkostningskrone | 4,81 | 8,38 | 7,01 | 18,62 | 6,09 |
| Omkostningsprocent | 20,8% | 11,9% | 14,3% | 5,4% | 16,4% |
| Kernekapitalprocent | 42,2% | 48,8% | 57,9% | 54,9% | 61,1% |
| Kapitalprocent | 42,2% | 48,8% | 57,9% | 54,9% | 61,1% |
| Kapitalgrundlag i forhold til minimumskapitalkrav | 5,3 | 6,1 | 7,2 | 6,9 | 7,6 |

Nøgletallene er udarbejdet i henhold til Finanstilsynets definitioner.

HALVÅRSREGNSKAB

NOTER

| 1.000 kr. | Koncern | | Moderselskab | |
|--|-------------------|-------------------|-------------------|-------------------|
| | 1. halvår 2020 | 1. halvår 2019 | 1. halvår 2020 | 1. halvår 2019 |
| NOTE 3 Renteindtægter | | | | |
| Tilgodehavender hos kreditinstitutter | 20 | 60 | 4 | 3 |
| Udlån og andre tilgodehavender | 133 | 160 | 133 | 160 |
| Obligationer | 1.053 | 514 | 191 | 194 |
| Afledte finansielle instrumenter i alt | (110) | - | (12) | - |
| Heraf valutakontrakter | (110) | - | (12) | - |
| Negative renter fra indlån | 90 | 6 | - | - |
| Øvrige renteindtægter | 7 | 0 | 0 | - |
| I alt renteindtægter | 1.193 | 741 | 318 | 357 |
| NOTE 4 Renteudgifter | | | | |
| Kreditinstitutter og centralbanker | (571) | (452) | (571) | (452) |
| Negativ rente fra kreditinstitutter og centralbanker | (486) | (354) | (29) | (28) |
| Negativ rente fra obligationsbeholdningen | (370) | (94) | - | - |
| Øvrige renteudgifter | (5) | (139) | (0) | (39) |
| I alt renteudgifter | (1.432) | (1.040) | (600) | (519) |
| NOTE 5 Kursreguleringer | | | | |
| Obligationer | 1.963 | 485 | (189) | (23) |
| Aktier m.v. | (19.913) | 44.945 | (23.005) | 42.393 |
| Valuta | 169 | 201 | (15) | 200 |
| Afledte finansielle instrumenter | (47) | (317) | (10) | - |
| I alt kursreguleringer | (17.828) | 45.315 | (23.219) | 42.571 |

HALVÅRSREGNSKAB

NOTER

| 1.000 kr. | Koncern | | Moderselskab | |
|-----------|-------------------|-------------------|-------------------|-------------------|
| | 1. halvår 2020 | 1. halvår 2019 | 1. halvår 2020 | 1. halvår 2019 |

NOTE 6 Udgifter til personale og administration

Vederlag til bestyrelse og direktion:

| | | | | |
|--------------|----------------|----------------|----------------|----------------|
| Bestyrelse | (800) | (800) | (225) | (225) |
| Direktion | (8.963) | (8.441) | (1.345) | (1.266) |
| I alt | (9.763) | (9.241) | (1.570) | (1.491) |

Personaleudgifter:

| | | | | |
|---|-----------------|-----------------|----------------|----------------|
| Lønninger | (52.303) | (50.248) | (2.661) | (2.416) |
| Pensioner | (4.468) | (4.752) | (310) | (295) |
| Udgifter til social sikring og afgifter baseret på lønsum | (8.898) | (8.482) | (9) | (19) |
| I alt | (65.669) | (63.483) | (2.979) | (2.730) |

| | | | | |
|--------------------------------|----------|----------|---------|---------|
| Øvrige administrationsudgifter | (34.365) | (33.376) | (1.906) | (1.592) |
|--------------------------------|----------|----------|---------|---------|

I alt udgifter til personale og administration

| | | | |
|------------------|------------------|----------------|----------------|
| (109.798) | (106.100) | (6.454) | (5.812) |
|------------------|------------------|----------------|----------------|

Antal beskæftigede

Gennemsnitligt antal beskæftigede omregnet til fuldtidsbeskæftigede

| | | | |
|-----|-----|---|---|
| 105 | 100 | 8 | 7 |
|-----|-----|---|---|

| 1.000 kr. | Koncern | | Moderselskab | |
|-----------|------------|------------|--------------|------------|
| | 30.06.2020 | 31.12.2019 | 30.06.2020 | 31.12.2019 |

NOTE 7 Tilgodehavender hos kreditinstitutter og centralbanker

| | | | | |
|---|----------------|----------------|---------------|--------------|
| Tilgodehavender på anfordring | 168.011 | 153.307 | 10.811 | 8.610 |
| Tilgodehavender til og med 3 måneder | 57.309 | 21.000 | - | - |
| I alt tilgodehavender hos kreditinstitutter og centralbanker | 225.321 | 174.307 | 10.811 | 8.610 |

HALVÅRSREGNSKAB

NOTER

NOTE 8 Nedskrivninger på udlån

Moderselskab

Bruttoudlån og garantier udgør henholdsvis 9.541 tkr. (2019: 2.422 tkr.) og 252 tkr. (2019: 252 tkr.) og er allokeret til stadie 1 baseret på en konkret vurdering af kreditrisikoen. De samlede nedskrivninger af udlån på balancen udgør 94 tkr. (2019: 24 tkr.). Udlån og garantier indregnet i balancen udgør henholdsvis 9.447 tkr. (2019: 2.398 tkr.) og 252 tkr. (2019: 252 tkr.).

Koncern

Bruttoudlån og garantier udgør henholdsvis 9.545 tkr. (2019: 2.431 tkr.) og 848 tkr. (2019: 890 tkr.) og er allokeret til stadie 1 baseret på en konkret vurdering af kreditrisikoen. De samlede nedskrivninger af udlån på balancen udgør 94 tkr. (2019: 24 tkr.). Udlån og garantier indregnet i balancen udgør henholdsvis 9.451 tkr. (2019: 2.407 tkr.) og 848 tkr. (2019: 890 tkr.).

| 1.000 kr. | Koncern | | Moderselskab | |
|--|----------------|----------------|--------------|--------------|
| | 30.06.2020 | 31.12.2019 | 30.06.2020 | 31.12.2019 |
| NOTE 9 Obligationer til dagsværdi | | | | |
| Andre realkreditobligationer | 196.418 | 199.928 | 217 | 279 |
| Øvrige obligationer | 5.078 | 5.483 | 5.078 | 5.483 |
| I alt obligationer til dagsværdi | 201.496 | 205.412 | 5.295 | 5.762 |
| Renterisiko | 6.179 | 1.166 | 130 | 162 |

Koncernen har ultimo juni 2020 stillet obligationer til en kursværdi af 35,8 mio. kr. (ultimo december 2019: 36,1 mio. kr.) til sikkerhed for derivathandel og børshandel.

NOTE 10 Aktier m.v. til dagsværdi

| | | | | |
|--|----------------|----------------|---------------|----------------|
| Aktier/investeringsforeningsbeviser noteret på Nasdaq OMX Copenhagen A/S | 20.781 | 23.257 | 12.465 | 14.233 |
| Aktier/investeringsforeningsbeviser noteret på andre børser | 146 | 176 | 146 | 176 |
| Unoterede aktier optaget til dagsværdi | 90.843 | 121.548 | 82.678 | 118.693 |
| I alt aktier m.v. | 111.770 | 144.981 | 95.290 | 133.101 |

HALVÅRSREGNSKAB

NOTER

| 1.000 kr. | Koncern | | Moderselskab | |
|---|---------------|---------------|--------------|--------------|
| | 30.06.2020 | 31.12.2019 | 30.06.2020 | 31.12.2019 |
| NOTE 11 Andre aktiver | | | | |
| Forskellige debitorer | 35.879 | 41.459 | 205 | 177 |
| Positiv markedsværdi af afledte finansielle instrumenter m.v. | 4.903 | 309 | - | - |
| Tilgodehavende renter og provision | 3.495 | 3.796 | 247 | 444 |
| Andre aktiver | 1.511 | 1.572 | 1.298 | 1.247 |
| I alt andre aktiver | 45.789 | 47.136 | 1.750 | 1.868 |

Under i alt andre aktiver indgår mellemværende med tilknyttede virksomheder med

| | | | | |
|--|---|---|-----|-----|
| | - | - | 201 | 138 |
|--|---|---|-----|-----|

NOTE 12 Eventualaktiver

Fondsmæglerselskabet Maj Invest A/S og Maj Invest Equity A/S har indgået en række investeringsrådgivningsaftaler, som indebærer betaling af et performanceafhængigt forvaltningshonorar/præferenceafkast. Dette indebærer, at når der opnås et afkast ud over et aftalt niveau, kan selskaberne indtjene en andel af afkastet ud over dette niveau som performanceafhængigt forvaltningshonorar/præferenceafkast. Disse honorarer opgøres typisk kvartalsvis og kan forfalde til kvartalsvis betaling også, dog således at der ikke betales mere, end der er sikkerhed for, at selskaberne vil erhverve ret til.

Pr. 30. juni 2020 kan det performanceafhængige forvaltningshonorar/præferenceafkast, som koncernen endnu ikke har erhvervet ret til, opgøres til ca. 50 mio. kr. (pr. 31. december 2019: ca. 63 mio. kr.) efter reservation af forpligtelser.

HALVÅRSREGNSKAB

NOTER

| 1.000 kr. | Koncern | | Moderselskab | |
|---|---------------|---------------|---------------|---------------|
| | 30.06.2020 | 31.12.2019 | 30.06.2020 | 31.12.2019 |
| NOTE 13 Andre passiver | | | | |
| Forskellige kreditorer | 12.418 | 27.663 | 2.146 | 15.248 |
| Negativ markedsværdi af afledte finansielle instrumenter m.v. | 4.561 | 273 | 10 | - |
| Skyldige renter og provision | 3.238 | 3.982 | 44 | 29 |
| Tilbagekøbsforpligtelse egne aktier | 15.000 | 15.000 | 15.000 | 15.000 |
| Øvrige passiver | 29.518 | 38.874 | 2.020 | 2.662 |
| I alt andre passiver | 64.735 | 85.792 | 19.220 | 32.940 |

Under i alt andre passiver indgår mellemværende med tilknyttede virksomheder med

| | | | | |
|--|---|---|---|----|
| | - | - | - | 50 |
|--|---|---|---|----|

NOTE 14 Andre hensatte forpligtelser

Andre hensatte forpligtelser vedrører bonusforpligtelser af indtægtsførte performanceafhængige forvaltningshonorarer/præferenceafkast.

NOTE 15 Garantier og eventualforpligtelser

Garantier m.v.:

| | | | | |
|-----------------------------|------------|------------|------------|------------|
| Øvrige garantier | 848 | 890 | 252 | 252 |
| I alt garantier m.v. | 848 | 890 | 252 | 252 |

Andre eventualforpligtelser:

| | | | | |
|--|---------------|---------------|---------------|---------------|
| Tilsagn om investering i kapitalfonde | 59.719 | 64.905 | 59.515 | 64.667 |
| Lånetilsagn | 2.994 | - | 2.994 | - |
| I alt andre eventualforpligtelser | 62.713 | 64.905 | 62.509 | 64.667 |

Andre forpligtende aftaler

Maj Invest Holding A/S har indgået aftale om leje af lokalerne Gammeltorv 18, som selskabet betaler en andel af. Aftalen kan opsiges af hver af parterne med seks måneders varsel. Fra udlejers side tidligst fra 1. oktober 2021.

Et koncernselskab har indgået aftale om leje af lokalerne Dronningens Tværgade 7, 1. sal, København. Aftalen kan opsiges af hver af parterne med seks måneders varsel.

HALVÅRSREGNSKAB

NOTER

NOTE 15 fortsat

Koncernen har indgået aftale om et børshandelssystem. Denne aftale løber frem til 30. september 2024.

| 1.000 kr. | Koncern | | Moderselskab | |
|---|--------------|--------------|--------------|------------|
| | 30.06.2020 | 31.12.2019 | 30.06.2020 | 31.12.2019 |
| Inden for 1 år | 706 | 699 | - | - |
| Mellem 1 år og 5 år | 2.394 | 2.750 | - | - |
| I alt andre forpligtende aftaler | 3.100 | 3.450 | - | - |

Selskabet er fællesregistreret for moms og lønsumsafgift med Fondsmæglerselskabet Maj Invest A/S, Maj Invest Equity A/S samt Maj Bank A/S og hæfter solidarisk herfor. Selskabet indgår tillige i sambeskatning med samtlige koncernselskaber hjemmehørende i Danmark. Som administrationselskab hæfter selskabet ubegrænset og solidarisk med de øvrige selskaber i sambeskatningen for danske selskabsskatter og kildeskatter på udbytte, renter og royalties inden for sambeskatningskredsen.

Pr. 30. juni 2020 er der et aktuelt skatteaktiv på i alt 10.087 tkr. inden for sambeskatningskredsen (pr. 31. december 2019 var der et aktuelt skatteaktiv på 3.878 tkr.).

NOTE 16 Nærtstående parter

Selskabet har indgået en licensaftale med Maj Bank A/S om brugen af Maj World. Licensaftalen er indgået på markedsvilkår.

Selskabet har indgået aftale vedrørende administrative opgaver med Maj Bank A/S. Ydelserne afregnes på omkostningsdækkende basis.

Selskabet har indgået aftale vedrørende administrative opgaver med Maj Invest Equity A/S og Management Equity Vietnam I ApS i relation til private equity-fonde. Ydelserne afregnes på markedsvilkår.

Øvrige nærtstående parter

Koncernens nærtstående parter omfatter bestyrelse og direktion samt disse personers familiemedlemmer. Nærtstående parter omfatter endvidere selskaber, hvori førnævnte personer har væsentlige interesser.

HALVÅRSREGNSKAB

NOTER

NOTE 16 fortsat

Direktionen deltager som specialkommanditister i en eller flere private equity-fonde, som koncernen er rådgiver for, og på lige vilkår med de øvrige specialkommanditister.

Direktionen, dele af bestyrelsen samt to familiemedlemmer hertil er kunder i Maj Bank A/S. Med undtagelse af visse gebyrer, som er gældende for bankens kunder, er transaktioner med førnævnte gruppe af nærtstående parter foretaget på markedsmæssige vilkår og efter gældende forretningsbetingelser. Øvrige nærtstående parter er kunder på markedsmæssige vilkår.

Bestyrelsen samt direktionen og/eller selskaber, der er nærtstående til disse, ejer aktier i Maj Invest Holding A/S. Bestyrelsesmedlem Maria Hjorth har af Maj Invest Holding A/S købt aktier i Maj Invest Holding A/S. Købet er foretaget på markedsmæssige vilkår.

Koncernen har ikke stiftet lån, pant, kaution eller garantier for direktion eller bestyrelse, disse personers relaterede familiemedlemmer eller selskaber, som de har væsentlige interesser i.

Der har i perioden ikke været usædvanlige transaktioner med nærtstående parter.

PÅTEGNINGER

LEDELSESPÅTEGNING

Bestyrelsen og direktionen har dags dato behandlet og godkendt halvårsrapporten for Maj Invest Holding A/S for perioden 1. januar 2020 – 30. juni 2020.

Bestyrelsen og direktionen erklærer, at det er vores opfattelse, at:

- Halvårsrapporten er aflagt i overensstemmelse med lov om finansiel virksomhed.
- Halvårsregnskabet giver et retvisende billede af koncernens og moderselskabets aktiver, passiver og finansielle stilling pr. 30. juni 2020 samt af resultatet af virksomhedens og koncernens aktiviteter.
- Ledelsesberetningen indeholder en retvisende redegørelse for udviklingen i virksomhedens og koncernens aktiviteter og økonomiske forhold samt en beskrivelse af de væsentligste risici og usikkerhedsfaktorer, som virksomheden henholdsvis koncernen kan påvirkes af.

Halvårsrapporten er ikke revideret og har ikke været genstand for review.

DIREKTION

København, den 28. august 2020

Jeppe Christiansen
Administrerende direktør

Erik Holm
Direktør

Henrik Parkhøj
Direktør

BESTYRELSE

København, den 28. august 2020

Tommy Pedersen
Formand

Nils Bernstein

Maria Helene Hjorth

Jørgen Tang-Jensen

Tomas Munksgard Hoff

Søren Krag Jacobsen

Anders Møller Olesen



MAJ INVEST

MAJ INVEST HOLDING A/S

Gammeltorv 18

1457 København K

Tlf. 33 38 73 00

majinvest.com

CVR-nr. 28 29 54 80