



MAJ
INVEST

EQUITY

ÅRSRAPPORT
2015

INDHOLD

LEDELSESBERETNING

Selskabsoplysninger	3
Hoved- og nøgletal	4
Overblik	5
Forretningsområdernes udvikling	6
Ledelse og ejerforhold m.v.	10
Regnskabsberetning	14
Ledelseshverv	18

ÅRSREGNSKAB

Resultatopgørelse og totalindkomstopgørelse	24
Balance	25
Egenkapitalopgørelse	27
Noter	28

PÅTEGNINGER

Ledelsespåtegning	47
Den uafhængige revisors erklæringer	49

LEDELSESBERETNING

SELSKABSOPLYSNINGER

Maj Invest Equity A/S

Gammeltorv 18

1457 København K

Telefon 33 38 73 00

Telefax 33 38 73 10

CVR-nr. 28 71 66 48

Hjemstedskommune: København

www.majinvest.com

BESTYRELSE

Tommy Pedersen, formand

Jeppe Christiansen

Erik Holm

Hans Jensen

Ruth Schade

DIREKTION

Erik Holm

Jeppe Christiansen

REVISOR

Ernst & Young P/S

Osvald Helmuths Vej 4

2000 Frederiksberg

LEDELSESBERETNING

HOVED- OG NØGLETAL

Hoved- og nøgletal (5-års oversigt)

Resultatopgørelse

1.000 kr.	2015	2014	2013	2012	2011
Bruttoindtægter i alt	38.366	29.465	22.469	20.397	18.234
– Administrationsgebyrer	28.294	22.475	14.361	13.465	12.604
– Andre driftsindtægter	10.033	6.980	8.120	6.471	5.591
– Resultat af finansielle poster	39	9	(12)	461	38
Udgifter til personale og administration	(38.795)	(28.972)	(21.229)	(19.899)	(18.486)
Resultat af kapitalandele i tilknyttede virksomheder	(4)	80	83	81	85
Årets resultat	(1.421)	449	1.013	455	(179)

Balance

Egenkapital	10.723	12.144	2.195	1.182	727
Aktiver i alt	29.153	35.841	17.146	24.905	21.346

Nøgletal m.v.

Egenkapitalforrentning før skat	-13,6%	8,0%	78,4%	60,7%	-21,9%
Egenkapitalforrentning efter skat	-12,4%	6,3%	60,0%	47,6%	-23,4%
Antal fonde under administration	7	5	5	5	4
Formue under administration (mio. kr.)	4.939	3.743	4.743	4.174	3.776

Nøgletallene er udarbejdet i henhold til Finanstilsynets definitioner.

LEDELSESBERETNING

OVERBLIK

Selskabet har i 2015 realiseret et resultat før skat på -1,6 mio. kr. mod et overskud på 0,6 mio. kr. i 2014. Resultatet er negativt påvirket af nogle større udgifter af engangskarakter. Efter skat var resultatet -1,4 mio. kr. for 2015 mod 0,4 mio. kr. året før. Resultatet er inden for det forventede.

Selskabet har i året udført administrations- og rådgivningsopgaver for en række private equity-fonde med aktiviteter i Danmark såvel som internationalt. Der blev i 2015 påbegyndt administration og rådgivning af to nye private equity-fonde med internationale aktiviteter.

Maj Invest Equity yder administrations- og rådgivningsopgaver til private equity-fonde, der investerer i unoterede aktier i Danmark. I Danmark rådgives fire fonde.

Maj Invest Equity International yder investeringsrådgivning af fire fonde med internationale aktiviteter. To af fondene har fokus på investeringer i Vietnam og Sydøstasien, og to af fondene har fokus på investeringer inden for mikrofinansiering og finansiel infrastruktur samt mikrofinansbanker.

Selskabet har herudover en række datterselskaber, der i regnskabsåret har været komplementarselskaber til de private equity-fonde, som selskabet udfører administrations- og rådgivningsopgaver for. Som følge af ændrede strukturer i 2015 udøvede alle to af selskabets datterselskaber aktuelt komplementaraktivitet, idet to af datterselskabernes komplementaraktivitet er overgået til erhvervsdrivende fonde i maj 2015. Selskaberne hæftede for forpligtelserne frem til maj måned.

Selskabet har indgået flere rådgivningsaftaler vedrørende en del af de investeringsmæssige opgaver med moderselskabet, Maj Invest Holding A/S, samt Fondsmæglerselskabet Maj Invest A/S, som Maj Invest Equity A/S er koncernforbundet med.

LEDELSESBERETNING

FORRETNINGSOMRÅDERNES UDVIKLING

MAJ INVEST EQUITY

Maj Invest Equity bygger på mangeårig erfaring, viden og netværk fra rådgivning om investeringer i små og mellemstore unoterede danske virksomheder. Rådgivningen om investeringer i unoterede aktier sker primært via rådgivningsaftaler med private equity-fondene LD Equity 1, 2 og 3 og Maj Invest Equity 4.

Maj Invest Equity arbejder med et bredt investeringsfokus, der bygger på langsigtede partnerskaber, strategiske og operationelle forbedringer og det gode købmandskab. Investeringsstrategien adskiller sig fra de fleste andre private equity-fonde i Danmark ved også at investere i minoritetsandele, dog minimum 35 pct. Fokus er på mindre og mellemstore virksomheder typisk med en omsætning i niveauet 200 mio. kr. til 1 mia. kr. inden for industri, handel og service, hvor fødevarer, miljø/energi, teknologi og brands har særlig prioritet. Det er Maj Invest Equitys mission at få mindre virksomheder til at blive større gennem aktivt partnerskab.

Maj Invest Equity har et stort investeringsteam med en bred erfaring inden for private equity-investeringer. Der arbejdes ud fra en række investeringskriterier, hvor det centrale er, at Maj Invest Equity kan medvirke til at skabe værdi. Der investeres typisk i virksomheder, hvor den eksisterende ejerkreds både ønsker at videreudvikle selskabet i samarbejde med en dynamisk partner og realisere gevinst. Udgangspunktet er, at der skal være et betydeligt potentiale for operationel og industriel værdiskabelse med en stærk, men samtidig partnerskabsorienteret ledelse og organisation. Maj Invest Equity fokuserer på at få en grundig afstemning af forventningerne med investeringspartnere. Dette gøres blandt andet ved at fremlægge planer, ambitioner og hensigter, der er transparente, samt planer for, hvad der skal ske, efter at investeringen er gennemført. Virksomhederne skal være fokuserede på kompetencer, der skaber en konkurrencemæssig fordel i markedet, og der skal være enighed om en solid og gennemtænkt strategi og forretningsplan blandt ejere og ledelse. Partnerskab er et nøgleord i samarbejdet med de øvrige aktionærer, ledelse og erhvervspartnere.

Maj Invest Equity har som en del af Maj Invest-koncernen tiltrådt FN's principper for ansvarlige investeringer (UN PRI).

LEDELSESBERETNING

Maj Invest Equity oplever en fortsat god interesse for porteføljevirkksomhederne. Der er i året rådgivet ved salg af to porteføljevirkksomheder samt rådgivet Maj Invest Equity 4 K/S om investering i Svendsen Sport A/S og et udenlandsk søsterselskab hertil, der begge er ledende europæiske udbydere af lystfiskerudstyr. Der er ligeledes rådgivet om købet af DK-Foods A/S effektueret i 2016, der er en ledende producent af pepperoni, chorizo og salami hovedsageligt til producenter af fryse- og kølede pizzaer. Med de seneste investeringer har Maj Invest Equity 4 K/S investeret i otte virksomheder.

Det er hensigten at gennemføre 1-2 investeringer, hvorefter Maj Invest Equity 4 vil være fuldt investeret. Der forventes fortsat en række exits fra LD Equity 1, 2 og 3.

MAJ INVEST EQUITY INTERNATIONAL

De internationale private equity-aktiviteter udføres under navnet Maj Invest Equity International. Selskabet er rådgiver for tre private equity-fonde, der investerer inden for virksomheder i Vietnam og Indonesien, mikrofinansiering samt finansiell infrastruktur og mikrofinansbanker.

Den erfaring og ekspertise, som selskabet har opnået gennem tiden i forbindelse med rådgivning om private equity-investeringer i Danmark, er blevet anvendt internationalt. Således har selve investeringsprocessen mange lighedspunkter med strategien vedrørende køb og salg af danske virksomheder, hvilket også gør sig gældende for værdiskabelsen i ejerperioden. Ved at supplere disse kompetencer med lokalt kendskab opnås stor konkurrencedygtighed i den enkelte fond. Således er koncernens internationale private equity-aktiviteter ud over Danmark repræsenteret i Vietnam, Singapore, Indonesien samt i Peru.

Maj Invest Equity International påbegyndte i januar 2015 rådgivning af den nyetablerede private equity-fond Maj Invest Equity Southeast Asia II K/S. Fonden har fokus på investeringer i Vietnam og Indonesien, hvor der forventes fortsat økonomisk vækst og attraktive investeringsmuligheder. I denne forbindelse har koncernen etableret et selskab i Singapore, der har åbnet et repræsentationskontor i Indonesien og selskabet. Sammen med søsterselskabet Maj Invest Vietnam Management Consultancy LLC fungerer selskabet som konsulent for Fondsmæglerselskabet Maj Invest A/S, som Maj Invest Equity A/S arbejder tæt sammen med om private equity-investeringerne. Ved first clo-

LEDELSESBERETNING

sing af Maj Invest Equity Southeast Asia II K/S er der afgivet investeringstilsagn for 90 mio. USD.

Maj Invest Equity International er ligeledes rådgiver for Danish Microfinance Partners K/S, som investerer i mikrofinansieringsinstitutter i Latinamerika, Asien og Afrika. Mikrofinansieringsinstitutterne er normalt banker, som tilbyder finansielle serviceydelser til en kundegruppe, der ikke har adgang til finansielle serviceydelser fra almindelige kommercielle banker. Opsparing, forsikring og mindre lån med kort løbetid er typiske serviceydelser. Lånene ydes enten til grupper eller til individuelle kunder.

Fondens investeringsperiode er afsluttet, og der er gennemført seks investeringer, hvoraf to er i Indien, tre i Latinamerika og en i Afrika/Kina. Fonden er i proces om en syvende og sidste investering i Colombia.

I juni blev en opfølgende private equity-fond, Maj Invest Financial Inclusion Fund II K/S, etableret. Fonden har fokus på direkte investeringer i topsegmentet af mikrofinansieringsinstitutter i Latinamerika, Asien og Afrika. Ved first closing blev der afgivet investeringstilsagn for 75 mio. USD, og Maj Invest Equity International har rådgivet fonden om den første investering i Diviso Grupo Financiero i Peru.

Koncernselskabet Maj Invest South America, S.A. fungerer som konsulent for Fondsmæglerselskabet Maj Invest A/S, som Maj Invest Equity A/S arbejder tæt sammen med angående investeringer inden for mikrofinansiering.

PERFORMANCEAFHÆNGIGT FORVALTNINGSHONORAR OG INCITAMENTSORDNING I PRIVATE EQUITY-FONDENE

Som det er branchekutyme, er der mellem selskabet og kunderne, herunder også investorerne i private equity-fondene, indgået aftaler om performanceafhængigt forvaltningshonorar/præferenceafkast. Aftalerne går typisk ud på, at Fondsmæglerselskabet Maj Invest A/S og i de nyere private equity-fonde Maj Invest Equity A/S ud over det faste honorar efter aftale modtager yderligere honorar/præferenceafkast, hvis der opnås et merafkast i den enkelte fond. Der vil typisk være tale om 20 pct. af den del af afkastet af investeringerne, som overstiger en aftalt hurdle rate i gennemsnitligt årligt afkast over fondens eller aftalens samlede levetid.

LEDELSESBERETNING

Som en del af aftalerne om fondene har Fondsmæglerselskabet Maj Invest A/S i de ældre fonde forpligtet sig til at anvende typisk 50 pct. af det performanceafhængige forvaltningshonorar/præferenceafkast til de Maj Invest Equity-medarbejdere, der arbejder med investeringerne. I de nyere fonde er det aftalt som en del af aftalerne om fondene, at Maj Invest Equity-medarbejdere, der arbejder med investeringerne, modtager minimum 50 pct. af det performanceafhængige forvaltningshonorar/præferenceafkast til fordeling. Udbetalingstidspunktet fra fondene til koncernen varierer. Udbetaling fra incitamentsordningerne til Maj Invest Equity-medarbejderne kan som udgangspunkt tidligst ske, når visse foruddefinerede afkastmål er nået, hvilket ofte er relativt sent i den enkelte fonds levetid.

LØNPOLITIK OG -PRAKSIS

Bestyrelsen reviderer en gang årligt selskabets lønpolitik. Bestyrelsen har som følge af selskabets størrelse valgt ikke at nedsætte et aflønningsudvalg. Lønpolitikken fremgår af selskabets hjemmeside på www.majinvest.com/om-maj-invest/information/juridisk-information.

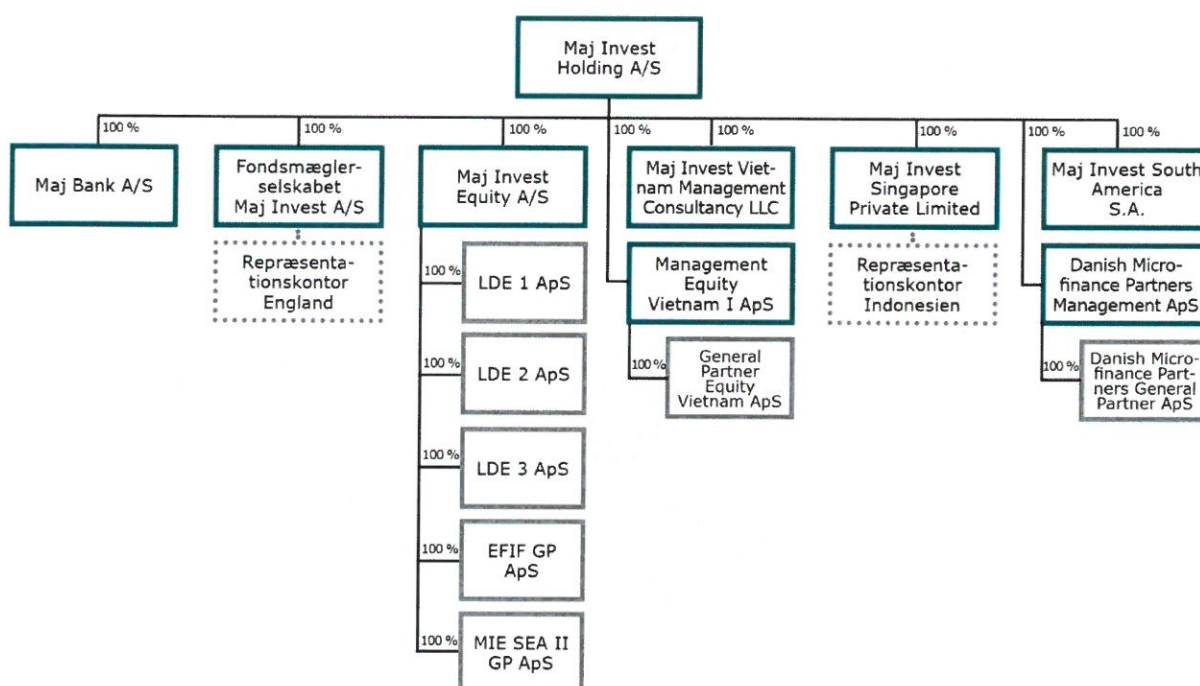
Af regnskabets note 5 er oplyst honorarer til bestyrelse, direktion og ansatte, hvis aktiviteter har en væsentlig indflydelse på virksomhedens risikoprofil, fordelt på fast og variabel aflønning.

LEDELSESBERETNING

LEDELSE OG EJERFORHOLD M.V.

Maj Invest Equity A/S er et helejet datterselskab til Maj Invest Holding A/S, der er modervirksomhed i Maj Invest-koncernen. En væsentlig del af koncernens aktiviteter ligger i Fondsmæglerselskabet Maj Invest A/S og Maj Invest Equity A/S. Maj Invest-koncernen består herudover af Maj Bank A/S samt en række managementselskaber relateret til koncernens aktiviteter inden for forretningsområdet Maj Invest Equity.

Koncernstruktur



LEDELSESFORHOLD

I Maj Invest Equity A/S består bestyrelsen og direktionen af personer fra Maj Invest Holding A/S' direktion og bestyrelse.

Bestyrelsen består af fem personer, hvilket er to mindre end året før. Bestyrelsesmedlem Peter Korsholm udtrådte af bestyrelsen i oktober 2015.

Steffen Stæhr er fratrådt som CFO i Maj Invest-koncernen i begyndelsen af 2015 og er som følge heraf udtrådt af såvel bestyrelsen som direktionen i Maj Invest Equity A/S. Direktionen består herefter af to personer. Begge direktører er tillige direktører i Maj Invest Holding A/S.

LEDELSESBERETNING

Direktionens og bestyrelsens ledelseshverv fremgår af afsnittet "Ledelseshverv".

På selskabets hjemmeside, www.majinvest.com, findes en nærmere beskrivelse af koncernens juridiske, ledelsesmæssige og organisatoriske struktur.

EJERFORHOLD

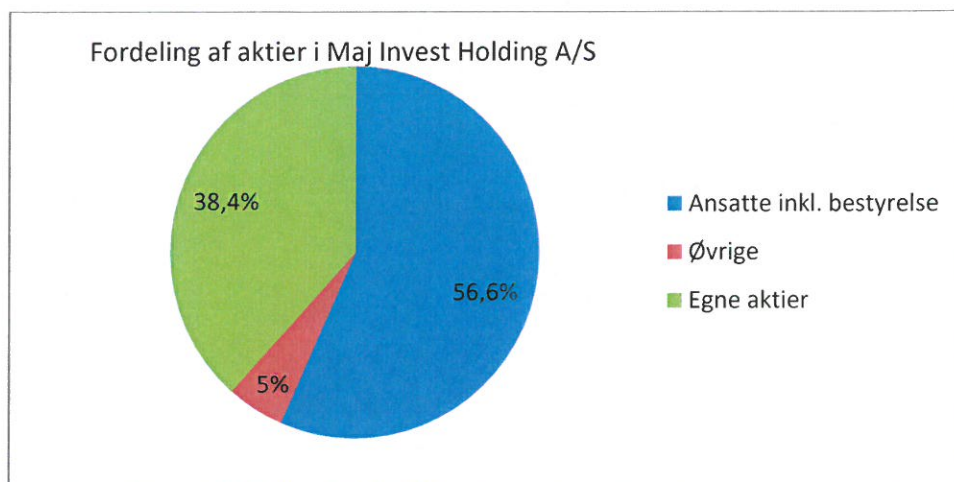
Ansatte i koncernen er løbende blevet tilbudt at købe aktier i Maj Invest Holding A/S. Tilbuddet til de ansatte om køb af aktier skal ses som led i at opretholde interesse-sammenfaldet mellem aktionærgrupperne samt at fastholde kompetencerne i organi-sationen og opretholde medarbejdernes engagement i en konkurrencedygtig finansiel koncern. Ansatte udgør den største aktionærgruppe i selskabet.

En gruppe ledere og medarbejdere fik i 2011 tillige tilbud om at købe warrants, og enkelte medarbejdere er i 2015 blevet tilbudt at købe optioner i Maj Invest Holding A/S. For at sikre en tilstrækkelig afvejning af risikoaspektet kunne ledere og medarbejdere alene købe warrants, hvis der blev købt et tilsvarende antal aktier, hvorimod tilbuddet om at købe optioner forudsatte, at medarbejderne mindst ejede et tilsvarende antal aktier. Ordningen er en fastholdelsesordning, hvis sigte er at skabe interessesammen-fald mellem aktionærgrupperne. Det er endvidere opfattelsen, at ordningen skaber en-gagement omkring opbygningen af en konkurrencedygtig finansiel koncern.

Såvel aktier som warrants og optioner er af medarbejderne købt til dagsværdi på det tidspunkt, de er blevet tilbudt, og er dermed ikke et incitamentsprogram.

Der er i 2015 indgået betingede overdragelsesaftaler, der formelt blev godkendt af Fi-nanstilsynet i marts 2016. Aktionærsammensætningen i Maj Invest Holding A/S forde-ler sig efter disse overdragelser på følgende aktionærgrupper:

LEDELSESBERETNING



VIDENRESSOURCER

Koncernens forretningsgrundlag er baseret på rådgivning inden for handel med og investering i børsnoterede værdipapirer samt unoterede aktier. Dette stiller særlige krav til medarbejdernes kompetencer og specialviden.

Der arbejdes kontinuerligt på at tiltrække og fastholde medarbejdere med stort erfaringsgrundlag og faglig kompetence samt løbende at udvikle medarbejdernes kompetencer. Dette er forudsætningen for, at der fortsat kan skabes gode resultater samt ske en udvidelse af forretningsgrundlaget. En meget høj andel af medarbejderne har specialkompetencer inden for særlige investeringsområder.

Selskabet søger gennem forskellige tiltag at være en attraktiv arbejdsplads for medarbejderne samt at honorere medarbejderne med en konkurrencedygtig løn bestående af en fast løn og en bonusordning, der blandt andet er fastsat ud fra de opnåede resultater for kunderne.

Det er ledelsens opfattelse, at en konkurrencedygtig aflønning er en forudsætning for at tiltrække og fastholde kompetente ledere og medarbejdere. En incitamentsaflønning eller fastholdelsesordning baseret på opnåede resultater kan medvirke til at fremme den forretningsmæssige udvikling til gavn for virksomheden. Endvidere er det vurderingen, at et ejerskab, hvor både ledelse og medarbejdere er aktionærer, yderligere styrker værdiskabelsen.

LEDELSESBERETNING

Selskabet beskæftigede i gennemsnit 14 medarbejdere i 2015 omregnet til fuldtidsbeskæftigede, hvilket er en stigning på 1 person i forhold til året før.

Medarbejderne i selskabet er tillige splitansat i andre selskaber i Maj Invest Holding-koncernen. Hermed får selskabet en bedre udnyttelse af de synergieffekter og det erfaringsgrundlag, der eksisterer inden for Maj Invest Holding-koncernen. Selskabet kan med en lille organisation dermed sikre et højt fagligt niveau med de nødvendige specialkompetencer.

FORSKNINGS- OG UDVIKLINGSAKTIVITETER

Selskabet har ikke haft væsentlige forsknings- eller udviklingsaktiviteter.

LEDELSESBERETNING

REGNSKABSBERETNING

Resultatet før skat for 2015 udviste et underskud på 1,6 mio. kr. mod et overskud på 0,6 mio. kr. i 2014. Efter skat udgjorde årets resultat -1,4 mio. kr. mod 0,4 mio. kr. i samme periode sidste år. Resultatet er præget af nogle større udgifter af engangskarakterer.

KOMMENTARER TIL UDVALGTE REGNSKABSPOSTER

Modtagne administrationsgebyrer er steget fra 127,9 mio. kr. i 2014 til 136,9 mio. kr. i 2015. Stigningen er positivt påvirket af indtægter fra rådgivning af nye fonde. Omvendt er indtægterne for nogle af de lidt ældre fonde, der investerer i danske aktier, lavere i 2015 som følge af et lavere honorargrundlag, da disse fonde er under afvikling.

Afgivne administrationsgebyrer udviser en beskeden stigning på 3,2 mio. kr. til 108,6 mio. kr. At stigningen i de afgivne gebyrer er væsentligt mindre end modtagne gebyrer, skyldes, at selskabet beholder en højere andel af gebyrindtægterne i 2015 end i 2014.

Samlet udgjorde administrationsgebyrerne netto 28,3 mio. kr. i 2015 mod 22,5 mio. kr. i samme periode sidste år.

Andre driftsindtægter er steget fra 7,0 mio. kr. i 2014 til 10,0 mio. kr. i 2015. Stigningen kan ligesom de modtagne administrationsgebyrer henføres til indtægter fra nye fonde.

Udgifter til personale og administration steg med 9,8 mio. kr. fra 29,0 mio. kr. i 2014 til 38,8 mio. kr. i 2015. Lønrelaterede udgifter er steget med 2,1 mio. kr. til 23,0 mio. kr. Stigningen skyldes, at der i gennemsnit har været en fuldtidsbeskæftiget mere i året, et generelt højere lønniveau samt en højere lønsumsafgift.

Øvrige administrationsudgifter er næsten fordoblet og udgjorde 15,8 mio. kr. i 2015 mod 8 mio. kr. i 2014. Af denne stigning vedrører 3,0 mio. kr. koncerninterne administrationsudgifter. En udgift af enkeltstående karakter til en placement agent udgjorde

LEDELSESBERETNING

2,6 mio. kr. Herudover har der været stigende udgifter som følge af et generelt højere aktivitetsniveau.

Andre driftsudgifter udgjorde 1,1 mio. kr. og relaterer sig til, at selskabet i året har indbetalt grundkapital til en række erhvervsdrivende fonde som er blevet komplementar til flere af de private equity-fonde, som selskabet yder administrations- og rådgivningsopgaver for. Som følge heraf ophørte datterselskaberne LDE 2 ApS og LDE 3 ApS med at være komplementarer for to private equity-fonde. Udgifterne anses for at være af engangskaraktér. I 2014 havde selskabet ingen andre driftsudgifter.

Resultatet før skat udgjorde -1,6 mio. kr. for 2015 mod 0,6 mio. kr. i samme periode året før. Skatten er beregnet til 0,1 mio. kr. svarende til en effektiv skatteprocent på 8,5 pct. Efter skat udgør resultatet -1,4 mio. kr. mod 0,4 mio. kr. i samme periode sidste år.

De samlede aktiver udgjorde 29,2 mio. kr. ultimo 2015, hvilket er et fald på 6,6 mio. kr. Periodeafgrænsningsposter, der primært vedrører forudbetalte honorarer til andre koncernselskaber, udgjorde 9,0 mio. kr., hvilket er på niveau med året før, hvor de udgjorde 9,2 mio. kr.

Selskabet har øget beholdningen af obligationer med 5,0 mio. kr. til 15,3 mio. kr. ultimo 2015, hvorimod tilgodehavender hos kreditinstitutter er reduceret med 11,7 mio. kr. til 3,4 mio. kr. ultimo året.

KAPITALFORHOLD

Egenkapitalen udgjorde 10,7 mio. kr. ultimo 2015, hvilket er 1,4 mio. kr. mindre end ultimo 2014, hvor den udgjorde 12,1 mio. kr. Forskellen skyldes årets underskud.

Selskabets kapitalgrundlag udgjorde 10,7 mio. kr. ultimo 2015, og det lovmæssige kapitalkrav er opgjort til 7,7 mio. kr. Ultimo 2015 har selskabet således en kapitalmæssig overdækning på 3,0 mio. kr. I regnskabets note 21 er der en opstilling af sammenhængen mellem egenkapitalen og kapitalgrundlaget. Kapitalprocenten er opgjort til 138,4 pct. ultimo året.

LEDELSESBERETNING

FORSKELLIGE RISICI

Som finansiel virksomhed påtager selskabet sig en række risici af kreditmæssig, markeds­mæssig, likviditetsmæssig og operationel karakter. Styring af risici er en væsentlig aktivitet og har stor ledelsesmæssig fokus, da en ukontrolleret udvikling i disse risici kan medføre en negativ effekt på resultat og kapitalgrundlag.

For en nærmere beskrivelse af risici henvises til note 24 (Finansielle instrumenter og risici).

OVERSKUDSDISPONERING

Bestyrelsen indstiller til generalforsamlingens godkendelse, at underskuddet overføres til næste år.

FORVENTNINGER TIL 2016

Maj Invest Equity forventer i løbet af andet halvår 2016 at påbegynde rådgivningen af en ny private equity-fond 5, der skal investere i unoterede danske aktier. Etablerings­tidspunktet og størrelsen af denne ny fond har betydning for selskabets bruttoindtjening.

De samlede indtægter forventes imidlertid at ligge på et lavere niveau i 2016, som følge af at flere af de private equity-fonde, hvor investeringsperioden er udløbet, forventes at medføre et større fald i rådgivningshonorarerne som følge af et lavere honorar­givende grundlag. Udviklingen i dette afhænger bl.a. af, i hvilket omfang der bliver solgt virksomheder fra.

Omkostningerne forventes i 2016 at ligge på et lavere niveau, bl.a. som følge af bort­fald af udgifter af engangskarakter. Faldet i omkostninger forventes at blive mindre end den samlede nedgang i indtægter.

Samlet forventes der for 2016 et underskud efter skat i niveauet 1–3 mio. kr.

LEDELSESBERETNING

BEGIVENHEDER EFTER REGNSKABPERIODENS AFSLUTNING

Der er ikke indtruffet begivenheder efter regnskabsperiodens udløb og frem til årsrapportens underskrivelse, der anses at kunne forrykke vurderingen af årsrapporten væsentligt.

Moderselskabet, Maj Invest Holding A/S, har på en ekstraordinær generalforsamling den 24. februar 2016 forhøjet selskabets kapital med 5,0 mio. kr.

LEDELSESBERETNING

LEDELSESHVERV

Bestyrelsens ledelseshverv i andre erhvervsdrivende virksomheder

BESTYRELSE

Tommy Pedersen, formand

Formand for bestyrelsen for:

Fondsmæglerselskabet Maj Invest A/S

Maj Invest Holding A/S

Rungsted Sundpark A/S

Skodsborg Sundpark A/S

Næstformand for bestyrelsen for:

Bodum Holding AG, Schweiz

Bodum Land A/S

Løvenholm Fonden

Peter Bodum A/S

Bestyrelsesmedlem i:

Jeudan A/S

Kurhotel Skodsborg A/S

Nykredit Forsikring A/S

Pharmacosmos Holding A/S med tilhørende 2 datterselskaber

Scandinavian Tobacco Group A/S

SG Finans A/S, Norge

Skandinavisk Holding A/S med tilhørende 1 datterselskab

Skodsborg Sundhedscenter A/S

Tivoli A/S

LEDELSESBERETNING

Administrerende direktør i:

Augustinus Fonden

CAF Invest A/S

Chr. Augustinus Fabrikker Aktieselskab

Direktør i:

TP Advisers ApS

Optjent bestyrelseshonorar 2015: 0 tkr. Samlet på koncernniveau: 525 tkr.

Jeppe Christiansen

Jeppe Christiansens ledelseshverv fremgår under direktion.

Optjent bestyrelseshonorar 2015: 0 tkr. Samlet på koncernniveau: 0 tkr.

Erik Holm

Erik Holms ledelseshverv fremgår under direktion.

Optjent bestyrelseshonorar 2015: 0 tkr. Samlet på koncernniveau: 0 tkr.

Hans Jensen

Næstformand for bestyrelsen for:

A/S Dansk Erhvervsinvestering

Bestyrelsesmedlem i:

Fondsmæglerselskabet Maj Invest A/S

Maj Invest Holding A/S

Repræsentantskabsmedlem i:

Danmarks Nationalbank

Optjent bestyrelseshonorar 2015: 0 tkr. Samlet på koncernniveau: 175 tkr.

LEDELSESBERETNING

Ruth Schade

Bestyrelsesmedlem i:

BG af 31. december 2010 A/S

Buskysminde A/S

Dansk Retursystem A/S

Danfrugt Skælskør A/S

Fondsmæglerselskabet Maj Invest A/S

Harboe Ejendomme A/S

Keldernæs A/S

Lundegård A/S

Maj Invest Holding A/S

Rugbjerggård A/S

Skælskør Bryghus A/S

Vejrmøllegård ApS

Visbjerggården A/S

Direktør (ej registreret) i:

Harboes Bryggeri A/S

Optjent bestyrelseshonorar 2015: 0 tkr. Samlet på koncernniveau: 175 tkr.

Fratrådte bestyrelsesmedlemmer:

Peter Korsholm

Optjent bestyrelseshonorar 2015: 0 tkr. Samlet på koncernniveau: 146 tkr.

Steffen Stæhr

Optjent bestyrelseshonorar 2015: 0 tkr. Samlet på koncernniveau: 0 tkr.

LEDELSESBERETNING

Direktionens ledelseshverv

DIREKTION

Erik Holm

Formand for bestyrelsen for:

KK-Group A/S

Sticks 'N' Sushi Holding A/S med tilhørende 1 datterselskab

Vega Sea A/S

Vernal A/S

Næstformand for bestyrelsen for:

Arvid Nilssons Fond

SP Group A/S

SP Moulding A/S

Bestyrelsesmedlem i:

AO Invest A/S

Brødrene A. & O. Johansen A/S

Fonden Maj Invest Equity General Partner

Maj Invest Equity A/S

Maj Invest Singapore Private Ltd.

MIE4 7 Datter ApS

Muuto Holding A/S med tilhørende 1 datterselskab

Svendsen Sport A/S

Direktør i:

Erik Holm Holding ApS

Fondsmæglerselskabet Maj Invest A/S

LDE Holding 24 ApS (KK-Group)

Maj Invest Holding A/S

LEDELSESBERETNING

Øvrige hverv:

LD Equity 1 K/S, medlem af investeringskomité

LD Equity 2 K/S, medlem af investeringskomité

LD Equity 3 K/S, medlem af investeringskomité

LD Invest Vietnam K/S, medlem af investeringskomité

Maj Invest Equity 4 K/S, medlem af investeringskomité

Maj Invest Equity Southeast Asia II K/S, medlem af investeringskomité

Optjent løn 2015: 2.486 tkr. Samlet løn på koncernniveau for hele året: 4.972 tkr.

Jeppe Christiansen

Næstformand for bestyrelsen for:

Haldor Topsøe A/S

Maj Bank A/S

Novo Nordisk A/S

Bestyrelsesmedlem i:

JKLE Holding ApS

Kirkbi A/S

Novo A/S

Symphogen A/S

Direktør i:

Det Kgl. Vajsenhus

EMLIKA ApS

Fondsmæglerselskabet Maj Invest A/S

Maj Invest Holding A/S

Øvrige hverv:

Danish Microfinance Partners K/S, medlem af investeringskomité

LD Invest Vietnam K/S, medlem af investeringskomité

Maj Invest Equity 4 K/S, medlem af investeringskomité

LEDELSESBERETNING

Maj Invest Equity Southeast Asia II K/S, medlem af investeringskomité

Maj Invest Equity Financial Inclusion Fund II K/S, medlem af investeringskomité

Optjent løn inkl. tilskud til bilordning 2015: 308 tkr. Samlet løn på koncernniveau for hele året: 6.155 tkr. inkl. tilskud til bilordning.

Fratrådte direktører:

Steffen Stæhr

Optjent løn og fratrædelsesgodtgørelse for hele opsigelsesperioden frem t.o.m. februar 2016: 1.232 tkr. Samlet løn og fratrædelsesgodtgørelse for hele opsigelsesperioden på koncernniveau frem t.o.m. februar 2016: 4.905 tkr.

ÅRSREGNSKAB

RESULTATOPGØRELSE OG TOTALINDKOMSTOPGØRELSE

1.000 kr.	Note	2015	2014
Administrationsgebyrer	3,9,10	28.294	22.475
Andre driftsindtægter	4	10.033	6.980
Udgifter til personale og administration	5	(38.795)	(28.972)
Af- og nedskrivninger på immaterielle og materielle aktiver		-	-
Andre driftsudgifter		(1.120)	-
Resultat af kapitalandele i tilknyttede virksomheder		(4)	80
Resultat før finansielle poster		(1.593)	563
Finansielle indtægter	6,9,10	272	80
Finansielle omkostninger	7,9,10	(78)	(28)
Kursreguleringer	8,9,10	(155)	(42)
Resultat før skat		(1.554)	573
Skat	11	132	(124)
Årets resultat		(1.421)	449
Anden totalindkomst		-	-
Totalindkomst i alt		(1.421)	449
RESULTATDISPONERING			
Til disposition			
Årets resultat		(1.421)	449
I alt til disposition		(1.421)	449
Anvendelse af det til disposition værende beløb			
Henlagt til "Reserve for nettoopskrivning efter indre værdis metode"		(4)	80
Henlagt til egenkapital under "Overført overskud"		(1.417)	369
I alt anvendt		(1.421)	449

ÅRSREGNSKAB

BALANCE

1.000 kr.	Note	31.12.2015	31.12.2014
AKTIVER			
Tilgodehavender			
Tilgodehavender hos afdelinger i administrerede foreninger		68	105
Aktuelle skatteaktiver		101	-
Andre tilgodehavender	12	251	150
Periodeafgrænsningsposter	13	9.013	9.224
Tilgodehavender i alt		9.433	9.479
Værdipapirer og kapitalandele			
Obligationer til dagsværdi	14	15.257	10.233
Aktier m.v.	15	80	22
Kapitalandele i tilknyttede virksomheder	16	965	969
Værdipapirer og kapitalandele i alt		16.302	11.224
Likvide beholdninger			
Tilgodehavender hos kreditinstitutter	17	3.418	15.138
Likvide beholdninger i alt		3.418	15.138
Aktiver i alt		29.153	35.841

ÅRSREGNSKAB

BALANCE

1.000 kr.	Note	31.12.2015	31.12.2014
PASSIVER			
Egenkapital			
Aktiekapital		10.000	10.000
Andre reserver			
Reserve for nettoopskrivning efter indre værdis metode		454	458
Overført overskud eller underskud		269	1.686
Egenkapital i alt		10.723	12.144
Gæld			
Aktuelle skatteforpligtelser		–	124
Anden gæld	18	11.041	5.913
Periodeafgrænsningsposter	19	7.389	17.660
Gæld i alt		18.430	23.697
Passiver i alt		29.153	35.841

Noter hvortil der ikke henvises: 1, 2, 20, 21, 22, 23 og 24

ÅRSREGNSKAB

EGENKAPITALOPGØRELSE

2015

1.000 kr.	Aktie- kapital	Reserve for nettoopskriv- ning efter indre værdis- metode	Overført resultat	Foreslået udbytte	I alt
Egenkapital ultimo 2014	10.000	458	1.686	-	12.144
Periodens resultat	-	(4)	(1.417)	-	(1.421)
Anden totalindkomst	-	-	-	-	-
Periodens totalindkomst i alt	-	(4)	(1.417)	-	(1.421)
Egenkapital ultimo 2015	10.000	454	269	-	10.723

2014

1.000 kr.	Aktie- kapital	Reserve for nettoopskriv- ning efter indre værdis- metode	Overført resultat	Foreslået udbytte	I alt
Egenkapital ultimo 2013	500	378	1.317	-	2.195
Periodens resultat	-	80	369	-	449
Anden totalindkomst	-	-	-	-	-
Periodens totalindkomst i alt	-	80	369	-	449

Transaktioner med ejere

Kapitaludvidelse	9.500	-	-	-	9.500
Egenkapital ultimo 2014	10.000	458	1.686	-	12.144

Selskabets aktiekapital består af 10.000.000 stk. aktier à kr. 1, i alt nominelt kr. 10.000.000. Ingen aktier er tillagt særlige rettigheder.

ÅRSREGNSKAB

NOTER

NOTE 1 Anvendt regnskabspraksis

GENERELT

Årsrapporten for Maj Invest Equity A/S er aflagt i overensstemmelse med lov om forvaltere af alternative investeringsfonde m.v., bekendtgørelse om generelle regler om årsrapport og revision for forvaltere af alternative investeringsfonde, samt bekendtgørelse om finansielle rapporter for kreditinstitutter og fondsmæglerselskaber m.fl., samt Finanstilsynets vejledninger.

Den anvendte regnskabspraksis er uændret i forhold til sidste år.

Konsolidering

Maj Invest Equity A/S er et 100 % ejet datterselskab af Maj Invest Holding A/S og indgår i koncernregnskabet for Maj Invest Holding A/S. Maj Invest Equity A/S har som følge heraf valgt ikke at aflægge koncernregnskab, jævnfør bekendtgørelse om finansielle rapporter for kreditinstitutter og fondsmæglerselskaber m.fl. §137.

Indregning og måling

Alle indtægter og udgifter, der vedrører regnskabsperioden, indregnes i resultatopgørelsen, uanset betalingstidspunktet.

Aktiver indregnes i balancen, når det er sandsynligt, at fremtidige økonomiske fordele vil tilflyde selskabet, og aktivets værdi kan måles pålideligt.

Forpligtelser indregnes i balancen, når det er sandsynligt, at fremtidige økonomiske fordele vil fragå selskabet, og forpligtelsens værdi kan måles pålideligt.

Ved første indregning måles aktiver og forpligtelser til kostpris. Efterfølgende måles aktiver og forpligtelser som beskrevet for hver enkelt regnskabspost nedenfor.

Ved indregning og måling af aktiver og forpligtelser tages der hensyn til oplysninger, der fremkommer efter balancedagen, men inden regnskabet aflægges, som be- eller afkræfter forhold, som er opstået på balancedagen.

ÅRSREGNSKAB

NOTER

NOTE 1 fortsat

Fremmed valuta

Transaktioner i fremmed valuta omregnes til danske kroner efter transaktionsdagens kurser. Monetære poster i en anden valuta end danske kroner omregnes til danske kroner efter lukkekursen for valutaen på balancedagen.

Ikke-monetære poster i en anden valuta end danske kroner, der er indregnet på basis af kostprisen, omregnes til danske kroner efter transaktionsdagens kurser.

Ikke-monetære poster i en anden valuta end danske kroner, der er indregnet på basis af dagsværdien, omregnes til danske kroner efter lukkekursen på balancedagen.

Valutakursreguleringer indregnes i resultatopgørelsen. Valutakursreguleringer af udenlandske enheder, indregnes under anden totalindkomst.

Koncerninterne transaktioner

Handel med værdipapirer og rådgivningshonorarer sker til markedspriser. Øvrige koncerninterne ydelser afregnes på omkostningsdækkende basis.

Skat

Skat af årets resultat, som består af årets aktuelle skat, indregnes i resultatopgørelsen med den del, der kan henføres til årets resultat, og direkte på egenkapitalen med den del, der kan henføres til egenkapitaltransaktioner.

Der afsættes såvel aktuel skat som udskudt skat i de enkelte sambeskattede selskaber, der er omfattet af konsolidering. Selskabet er sambeskattet med samtlige koncernselskaber hjemmehørende i Danmark. Skatteeffekten af sambeskatningen fordeles på såvel overskud som underskud i de konsoliderede virksomheder i forhold til disses skattepligtige indkomster. De sambeskattede selskaber indgår i acontoskatteordningen.

ÅRSREGNSKAB

NOTER

NOTE 1 fortsat

RESULTATOPGØRELSEN

Administrationsgebyrer

Administrationsgebyrer vedrører rådgivningshonorarer der relaterer de alternative investeringsfonde der rådgives. Administrationsgebyrer periodiseres, i takt med at de optjenes og indregnes i resultatopgørelsen med de beløb, der vedrører regnskabsperioden.

Performancemæssigt forvaltningshonorar indtægtsføres og udgiftsføres, når selskabet har erhvervet ret til at modtage dette. Ikke afregnet performance afhængigt forvaltningshonorarer har ingen netto-driftseffekt og tages derfor ikke op som et eventualaktiv, da det viderefregnes til Fondsmæglerselskabet Maj Invest A/S umiddelbart efter afregningstidspunktet

Andre driftsindtægter

Andre driftsindtægter omfatter administrationshonorarer vedrørende de forvaltede alternative investeringsfonde. Andre driftsindtægter periodiseres, i takt med at de optjenes og indregnes i resultatopgørelsen med de beløb, der vedrører regnskabsperioden.

Udgifter til personale og administration

Udgifter til personale og administration omfatter gager og pensioner til medarbejderne, husleje, it-omkostninger, advokat- og revisionshonorarer, afgivne administrationshonorarer vedrørende de forvaltede alternative investeringsfonde samt øvrige administrationsomkostninger.

Resultat af kapitalandele i tilknyttede virksomheder

Den forholdsmæssige andel af nettoresultatet for året i dattervirksomheder indregnes som resultat af kapitalandele i tilknyttede virksomheder

Finansielle indtægter

Finansielle indtægter periodiseres, i takt med at de optjenes og indregnes i resultatopgørelsen med de beløb, der vedrører regnskabsperioden.

Finansielle omkostninger

Finansielle omkostninger periodiseres, i takt med at de optjenes og indregnes i resultatopgørelsen med de beløb, der vedrører regnskabsperioden.

ÅRSREGNSKAB

NOTER

NOTE 1 fortsat

Kursreguleringer

Forskellen mellem værdipapirers dagsværdi og bogført værdi indregnes som kursreguleringer.

BALANCEN

AKTIVER

Tilgodehavender hos kreditinstitutter

Tilgodehavender hos kreditinstitutter indregnes ved første indregning til dagsværdi og efterfølgende til amortiseret kostpris.

Andre tilgodehavender

Indtægter, der først forfalder efter regnskabsperiodens udløb, samt tilgodehavende renter optages som andre tilgodehavender. Væsentlige tilgodehavender, som forfalder mere end 12 måneder efter den periode, hvori de er optjent, tilbagediskonteres til nutidsværdi på balancetidspunktet. Den anvendte diskonteringsrate svarer til forrentningskravet af tilgodehavenderne.

Periodeafgrænsningsposter

Forudbetalte omkostninger vedrørende efterfølgende regnskabsperioder optages som periodeafgrænsningsposter. Periodeafgrænsningsposter måles til kostpris.

Værdipapirer

Værdipapirer indregnes til dagsværdi. Dagsværdien for børsnoterede værdipapirer fastsættes til lukkekursen på balancedagen. Dagsværdien af udtrukne børsnoterede obligationer opgøres til nutidsværdien af obligationerne. Dagsværdien af unoterede kapitalandele fastsættes som den transaktionspris, der vil fremkomme ved en handel mellem uafhængige parter. Afregningsdagen anvendes som indregningsdato. Værdiændringer i perioden mellem handelsdatoen og afregningsdatoen indregnes som et finansielt aktiv eller en finansiell forpligtelse.

ÅRSREGNSKAB

NOTER

NOTE 1 fortsat

Kapitalandele i tilknyttede virksomheder

Kapitalandele i dattervirksomheder indregnes og måles efter den indre værdis metode. Den forholdsmæssige ejerandel af virksomhedens regnskabsmæssige indre værdi opgjort med udgangspunkt i dagsværdien af de identificerbare nettoaktiver på anskaffelsestidspunktet indregnes under posten kapitalandele i tilknyttede virksomheder.

Den samlede nettoopskrivning af kapitalandele i tilknyttede virksomheder henlægges via overskudsdisponeringen til reserve for nettoopskrivning efter indre værdis metode under egenkapitalens lovpligtige reserver. Reserver reduceres med udbyttebetalinger til moderselskabet og reguleres med andre egenkapitalbevægelser i dattervirksomhederne.

PASSIVER

Egenkapital

Foreslået udbytte indregnes som en forpligtelse på tidspunktet for vedtagelse på den ordinære generalforsamling (deklareringstidspunktet). Udbytte, som forventes udbetalt for året, vises som en særskilt post under egenkapitalen.

Anden gæld

Anden gæld måles til nettorealiseringsværdi. Udgifter, der først forfalder efter regnskabsperiodens udløb, samt skyldige renter optages som anden gæld. Negativ dagsværdi af afledte finansielle instrumenter, herunder spothandler, indregnes som anden gæld.

Periodeafgrænsningsposter

Indtægter, der er indgået før balancetidspunktet, men som vedrører efterfølgende regnskabsperioder, optages som periodeafgrænsningsposter. Periodeafgrænsningsposter måles til kostpris.

ÅRSREGNSKAB

NOTER

NOTE 2 Hoved- og nøgletal (5-års oversigt)

Resultatopgørelse

1.000 kr.	2015	2014	2013	2012	2011
Administrationsgebyrer	28.294	22.475	14.361	13.465	12.604
Udgifter til personale og administration	(38.795)	(28.972)	(21.229)	(19.899)	(18.486)
Resultat før finansielle poster	(1.593)	563	1.335	118	(205)
Årets resultat	(1.421)	449	1.013	455	(179)

Balance

Egenkapital	10.723	12.144	2.195	1.182	727
Aktiver i alt	29.153	35.841	17.146	24.905	21.346

Nøgletal m.v.

Kapitalprocent	138,4%	205,8%	-	-	-
Egenkapitalforrentning før skat	-13,6%	8,0%	78,4%	60,7%	-21,9%
Egenkapitalforrentning efter skat	-12,4%	6,3%	60,0%	47,6%	-23,4%
Gennemsnitligt antal medarbejdere	14	13	10	9	11
Antal foreninger under administration	7	5	5	5	4
Antal afdelinger under administration	7	5	5	5	4
Formue under administration (mio. kr.)	4.939	3.743	4.743	4.174	3.776

Nøgletallene er udarbejdet i henhold til Finanstilsynets definitioner.

Kapitalprocent er beregnet som kapitalgrundlag divideret med det maksimale lovmæssige kapitalkrav.

ÅRSREGNSKAB

NOTER

1.000 kr.	2015	2014
NOTE 3 Administrationsgebyrer		
Modtagne administrationsgebyrer		
LD Equity 1 K/S	78.494	79.514
LD Equity 2 K/S	16.303	19.858
LD Equity 3 K/S	5.742	6.161
Maj Invest Equity 4 K/S	15.592	15.592
The Energy and Fertilizer Investment Fund K/S	3.635	6.782
Maj Invest Equity Southeast Asia II K/S	7.921	-
Danish Microfinance Partners K/S	6.506	-
Maj Invest Financial Inclusion Fund II K/S	2.747	-
I alt modtagne administrationsgebyrer	136.940	127.907
Afgivne administrationsgebyrer		
LD Equity 1 K/S	(76.420)	(78.097)
LD Equity 2 K/S	(7.688)	(11.565)
LD Equity 3 K/S	(1.920)	(2.072)
Maj Invest Equity 4 K/S	(7.249)	(8.794)
The Energy and Fertilizer Investment Fund K/S	(3.635)	(4.904)
Maj Invest Equity Southeast Asia II K/S	(6.416)	-
Danish Microfinance Partners K/S	(3.945)	-
Maj Invest Financial Inclusion Fund II K/S	(1.373)	-
I alt afgivne administrationsgebyrer	(108.646)	(105.432)
I alt netto administrationsgebyrer	28.294	22.475

ÅRSREGNSKAB

NOTER

1.000 kr.	2015	2014
NOTE 4 Andre driftsindtægter		
Modtagne administrationshonorarer		
LD Equity 1 K/S	388	502
LD Equity 2 K/S	1.811	2.221
LD Equity 3 K/S	638	685
Maj Invest Equity 4 K/S	1.733	1.732
The Energy and Fertilizer Investment Fund K/S	909	1.695
Maj Invest Financial Inclusion Fund II K/S	916	-
Maj Invest Equity Southeast Asia II K/S	2.640	-
Danish Microfinance Partners K/S	723	-
Øvrige administrationshonorarer	275	145
I alt andre driftsindtægter	10.033	6.980
NOTE 5 Udgifter til personale og administration		
Vederlag til bestyrelse:		
Bestyrelse, fast vederlag	-	-
Bestyrelse, variabelt vederlag	-	-
I alt	-	-
Vederlag til direktion:		
Direktion, fast løn *	(3.970)	(4.308)
Direktion, variabel løn	(55)	(55)
I alt	(4.025)	(4.363)
Vederlag til andre væsentlige risikotagere:		
Risikotagere, fast løn	(6.745)	(3.178)
Risikotagere, variabel løn	(320)	(360)
I alt	(7.065)	(3.538)
Personaleudgifter:		
Lønninger	(8.897)	(10.318)
Pensioner	(675)	(697)
Udgifter til social sikring og afgifter baseret på lønsum	(2.356)	(2.051)
I alt	(11.928)	(13.066)
Øvrige administrationsudgifter	(15.777)	(8.005)
I alt udgifter til personale og administration	(38.795)	(28.972)

Antal personer i: Bestyrelse 5 (2014: 7), direktion 2 (2014: 3), andre væsentlige risikotagere 9 (2014: 9).

* Beløbet i 2015 indeholder løn og fratrædelsesgodtgørelse i hele opsigelsesperioden til fritstillet direktør.

ÅRSREGNSKAB

NOTER

NOTE 5 fortsat

Direktionens investeringstilsagn/direktionskontrakt, hvortil der er knyttet performancebonus/carried interest.

2015	Jeppe Christiansen		Erik Holm		Steffen Stæhr	
- = Intet tilsagn eller ikke omfattet += omfattet af ordningen	Performance-bonus	Carried interest	Performance-bonus	Carried interest	Performance-bonus	Carried interest
LD Equity 1K/S	-	-	-	-	-	-
LD Equity 2 K/S	+	-	+	-	+	-
LD Equity 3 K/S	+	-	+	-	+	-
Maj Invest Equity 4 K/S	-	+	-	+	-	+
Danish Microfinance Partners K/S	-	-	-	-	-	-
Maj Invest Southeast Asia II K/S	-	+	-	+	-	-
Maj Invest Financial Inclusion Fund II K/S	-	+	-	+	-	-

2014	Jeppe Christiansen		Erik Holm		Steffen Stæhr	
- = Intet tilsagn eller ikke omfattet += omfattet af ordningen	Performance-bonus	Carried interest	Performance-bonus	Carried interest	Performance-bonus	Carried interest
LD Equity 1K/S	-	-	-	-	-	-
LD Equity 2 K/S	+	-	+	-	+	-
LD Equity 3 K/S	+	-	+	-	+	-
Maj Invest Equity 4 K/S	-	+	-	+	-	+
Danish Microfinance Partners K/S	-	-	-	-	-	-

1.000 kr.

2015

2014

Antal beskæftigede

Gennemsnitligt antal beskæftigede omregnet til fuldtidsbeskæftigede

14

13

Honorar til generalforsamlingsvalgt revisor

Lovpligtig revision af årsregnskabet

(38)

(40)

Andre ydelser

(185)

(160)

I alt honorar til generalforsamlingsvalgt revisor

(223)

(200)

ÅRSREGNSKAB

NOTER

1.000 kr.	2015	2014
NOTE 6 Finansielle indtægter		
Tilgodehavender hos kreditinstitutter	0	-
Obligationer	271	80
Øvrige renteindtægter	1	-
I alt finansielle indtægter	272	80
NOTE 7 Finansielle omkostninger		
Afgivne gebyrer kreditinstitutter	(22)	(15)
Afgivne gebyrer øvrige	(1)	(0)
Renteudgifter kreditinstitutter	(55)	(0)
Øvrige renteudgifter	-	(13)
I alt finansielle omkostninger	(78)	(28)
NOTE 8 Kursreguleringer af		
Obligationer	(250)	(52)
Aktier m.v.	5	2
Valuta	90	8
I alt kursreguleringer	(155)	(42)
NOTE 9 Aktivitetsopdeling på forretningsområder		
Netto administrationsgebyrer		
Equity	22.856	20.597
Equity International	5.438	1.878
I alt netto administrationsgebyrer	28.294	22.475
Netto finansielle indtægter		
Treasury	194	52
I alt netto finansielle indtægter	194	52
Kursreguleringer		
Equity	-	2
Treasury	(155)	(44)
I alt netto finansielle indtægter	(155)	(42)

ÅRSREGNSKAB

NOTER

1.000 kr.	2015	2014
-----------	------	------

NOTE 9 fortsat

Kursreguleringer

Equity	-	2
Treasury	(155)	(44)
I alt netto finansielle indtægter	(155)	(42)

NOTE 10 Geografisk opdeling af aktiviteter

Alle selskabets aktiviteter er hjemmehørende i Danmark.

NOTE 11 Skat

Beregnet skat af årets indkomst	101	(124)
Efterregulering af tidligere års beregnet skat	31	0
I alt skat	132	(124)

Effektiv skatteprocent

Aktuel skatteprocent	23,5%	24,5%
Efterregulering af tidligere års beregnet skat	2,0%	-
Regulering for resultat af kapitalandele i tilknyttede virksomheder	(0,1%)	(3,4%)
Regulering for ikke-skattemæssige poster	(16,9%)	0,6%
I alt effektiv skatteprocent	8,5%	21,7%

NOTE 12 Andre tilgodehavender

Tilgodehavende renter	251	150
I alt andre tilgodehavender	251	150

ÅRSREGNSKAB

NOTER

1.000 kr.	31.12.2015	31.12.2014
NOTE 13 Periodeafgrænsningsposter		
Forudbetalte forvaltningshonorarer	7.952	8.311
Forudbetalte omkostninger	1.061	913
I alt periodeafgrænsningsposter	9.013	9.224
NOTE 14 Obligationer til dagsværdi		
Andre realkreditobligationer	15.257	10.233
I alt obligationer til dagsværdi	15.257	10.233
Renterisiko	127	127
NOTE 15 Aktier m.v. til dagsværdi		
Unoterede aktier	80	22
I alt aktier m.v. til dagsværdi	80	22
NOTE 16 Kapitalandele i tilknyttede virksomheder		
Samlet anskaffelsespris primo	806	756
Tilgang	-	50
Samlet anskaffelsespris ultimo	806	806
Op- og nedskrivninger primo	163	83
Årets resultat	(4)	80
Op- og nedskrivninger ultimo	159	163
Bogført værdi ultimo	965	969
Bogført værdi primo	969	839
NOTE 17 Tilgodehavender hos kreditinstitutter		
Tilgodehavender på anfordring	3.418	15.138
I alt tilgodehavender hos kreditinstitutter	3.418	15.138

ÅRSREGNSKAB

NOTER

1.000 kr.	31.12.2015	31.12.2014
NOTE 18 Anden gæld		
Forskellige kreditorer	5.092	828
Skyldige renter og provision	-	1
Øvrige passiver	5.949	5.084
I alt andre passiver	11.041	5.913

Under forskellige kreditorer indgår mellemværende med tilknyttede virksomheder med	2.963	516
--	-------	-----

NOTE 19 Periodeafgrænsningsposter

Alle periodeafgrænsningsposterne vedrører forudbetalte forvaltningshonorarer

NOTE 20 Eventualforpligtelser

Andre eventualforpligtelser:

Øvrige forpligtelser (tilsagn om investering i kapitalfonde)	447	30
I alt andre eventualforpligtelser	447	30

Selskabet er fællesregistreret for moms og lønsumsafgift med moderselskabet Maj Invest Holding A/S samt søsterselskaberne Fondsmæglerselskabet Maj Invest A/S og Maj Bank A/S og hæfter solidarisk herfor. Selskabet indgår i sambeskatning med samtlige koncernselskaber hjemmehørende i Danmark. Som datterselskab hæfter selskabet ubegrænset og solidarisk med de øvrige selskaber i sambeskatningen for danske selskabsskatter og kildeskatter på udbytte, renter og royalties inden for sambeskatningskredsen. For 2015 er der et aktuelt skatteaktiv på 12.918 t.kr (14.120 t.kr. i 2014) inden for sambeskatningskredsen.

Maj Invest Holding A/S har indgået en aftale om leje af lokalerne Gammeltorv 18, som selskabet betaler en andel af. Aftalen kan opsiges af hver af parterne med seks måneders varsel, dog tidligst 1. oktober 2016 fra selskabets side. Fra udlejers side tidligst fra 1. oktober 2021.

ÅRSREGNSKAB

NOTER

NOTE 20 fortsat

De samlede lejeforpligtelser i uopsigelighedsperioden udgør:

1.000 kr.	31.12.2015	31.12.2014
Inden for 1 år	537	707
Mellem 1 år og 5 år	-	540
I alt	537	1.247

NOTE 21 Kapitalgrundlag

Selskabets kapitalgrundlag er fastsat i henhold til lov om forvaltere af alternative investeringsfonde m.v. Selskabet opfylder begge kapitalgrundlagskrav, henholdsvis krav om 25 % af foregående års faste omkostninger samt kravet om en startkapital på 125.000 euro tillagt en forøgelse af kapitalgrundlaget med 0,02 % af den del af de forvaltede alternative investeringsfondsporteføljer, der overstiger 250 mio. euro. I opgørelsen af minimumskapitalkravet indgår ligeledes det påkrævede risikotillæg vedrørende erstatningsansvar som følge af pligtforsømmelse.

Egenkapital	10.723	12.144
Årets løbende overskud, ej indregnet	-	(449)
I alt egentlig kernekapital før primære fradrag	10.723	11.695
Primære fradrag		
Forsigtighedsbaseret værdiansættelse	(15)	-
I alt egentlige kernekapitalposter efter primære fradrag	10.708	11.695
I alt kernekapital efter primære fradrag	10.708	11.695
I alt justeret kapitalgrundlag	10.708	11.695
Kapitalkrav		
Lovmæssigt kapitalkrav	7.737	5.681
Aktuelt kapitalgrundlag	10.708	11.694
Kapital overdækning	2.971	6.013

Moderselskabet, Maj Invest Holding A/S, har på en ekstraordinær generalforsamling den 24. februar 2016 forhøjet selskabets kapital med 5,0 mio. kr.

ÅRSREGNSKAB

NOTER

1.000 kr.	Ejer- andel	Egen- kapital	Resultat efter skat
NOTE 22 Koncernoversigt			
Konsoliderede dattervirksomheder			
LDE 1 ApS, København	100%	310	27
LDE 2 ApS, København	100%	274	(13)
LDE 3 ApS, København	100%	257	(13)
EFIF GP ApS, København	100%	70	(9)
MIE SEA II GP ApS, København	100%	53	3

Egenkapital og resultat er baseret på selskabernes seneste godkendte årsrapport. Dattervirksomheden EFIF GP ApS er under frivillig likvidation.

NOTE 23 Nærtstående parter og ejerforhold

Bestemmende indflydelse

Maj Invest Holding A/S, Gammeltorv 18, 1457 København K har bestemmende indflydelse i selskabet.

Selskabet har indgået aftaler vedrørende administrative opgaver med Maj Invest Holding A/S og rådgivning vedrørende en del af de investeringsmæssige opgaver med Fondsmæglerselskabet Maj Invest A/S. Ydelserne afregnes på omkostningsdækkende basis.

Øvrige nærtstående parter

Selskabets nærtstående parter omfatter bestyrelse og direktion samt disse personers relaterede familiemedlemmer. Nærtstående parter omfatter endvidere selskaber, hvor førnævnte personer har væsentlige interesser. Bestyrelsesformanden er direktør i Chr. Augustinus Fabrikker Aktieselskab, som er investor i en private equity-fond som selskabet er rådgiver for. Alle ydelser afregnes på markedsvilkår. Direktionen, der tillige er bestyrelsesmedlemmer i selskabet, deltager som specialkommanditister i en eller flere private equity-fonde som selskabet er rådgiver for. Direktionen deltager på lige vilkår med de øvrige specialkommanditister.

ÅRSREGNSKAB

NOTER

NOTE 23 fortsat

Selskabet har ikke stiftet lån, pant, kaution eller garantier for direktion eller bestyrelse, disse personers relaterede familiemedlemmer eller selskaber, som de har væsentlige interesser i.

Bestyrelsesformanden samt direktionen ejer aktier i moderselskabet Maj Invest Holding A/S. Direktionen og/eller selskaber der er nærtstående til direktionsmedlemmerne ejer aktier og warrants i moderselskabet Maj Invest Holding A/S.

Ejerforhold

Selskabet er et 100 pct. ejet datterselskab af Maj Invest Holding A/S, København. Årsrapporten for Maj Invest Equity A/S indgår som en del af koncernregnskabet for Maj Invest Holding A/S.

NOTE 24 Finansielle instrumenter og risici

Målsætninger og risikopolitikker

Bestyrelsen og direktionen har fastsat retningslinjer for typer af risici, som Maj Invest Equity A/S kan blive eksponeret over for. Disse retningslinjer indeholder identifikation, styring, kontrol og rapportering af risici. Retningslinjerne er understøttet af en række forretningsgange og procedurer. Bestyrelsen har herudover fastsat en række politikker inden for blandt andet likviditet, forsikringsmæssig afdækning af risici, samt operationelle risici. Retningslinjerne og de fastsatte politikker er understøttet af en række forretningsgange og procedurer. Samlet udgør det selskabets risikopolitik. Risikopolitikken indeholder en decentral identifikation af risici på forskellige niveauer i selskabet, således at der løbende kan foretages en vurdering af mulige konsekvenser samt sikres, at selskabets kapitalforhold til enhver tid er i overensstemmelse med lovgivningens krav og identificerede risici.

Markeds- og likviditetsrisici

Selskabets markedsrisici er relateret til placering af selskabets overskudslikviditet. Bestyrelsen har fastsat overordnede rammer vedrørende markedsrisiko for de områder, der må ageres inden for.

Rammerne for placering af selskabets likviditet er fastsat således at der er størst rammer hvor risikoen anses for at være mindst og mindre rammer for mindre likvide placeringer

ÅRSREGNSKAB

NOTER

NOTE 24 fortsat

og/eller placeringer med større kreditrisiko. Dette er yderligere kombineret med de af bestyrelsen fastsatte positivlister for godkendte finansielle institutioner og landelister. Eksponeringer uden for disse positivlister har en højere risikovægt samt en lavere investeringsramme end eksponeringer inden for positivlisterne. Dette er med til at reducere markedsrisiciene, samt at sikre et likviditetsberedskab i form af en større andel af værdipapirer, der er let realiserbare.

Likviditetsrisici

Selskabets likviditet skal til enhver tid være forsvarlig. Der er fastsat rammer for hvor stor en del af selskabets likviditet der må placeres på aftaleindlån, samt fastsat en maksimal ramme for bindingsperioden. Likviditetsrisici anses for at være ubetydelig grundet den generelt store overskudslikviditet.

Renterisici

Renterisici i selskabet er afledt af de placeringer af selskabets overskudslikviditet i form af indeståender i pengeinstitutter og obligationsmarkederne. Bestyrelsen har fastsat en maksimal ramme for selskabets renterisiko på obligationsbeholdningen samt en samlet renterisiko for selskabet i alt. Selskabet har aktuelt en kort placering, hvorfor renterisiciene befinder sig på et beskedent niveau i forhold til såvel selskabets egenkapital som kapitalgrundlag.

I den løbende styring og overvågning af renterisici anvendes en varighedsmodel baseret på Finanstilsynets retningslinjer.

Renterisici	31.12.2015	31.12.2014
Renterisici (1.000 kr.)	127	127
I procent af egenkapital ultimo	1,2%	1,0%
I procent af kapitalgrundlag ultimo	1,2%	1,1%

ÅRSREGNSKAB

NOTER

NOTE 24 fortsat

Aktierisici

Rammerne for aktierisiko er begrænset til kapitalandele i private equity-fonde som koncernen er rådgiver for.

Selskabets beholdning af kapitalandele fremgår af følgende tabel.

Aktier m.v. til dagsværdi	Ultimo 2015			Ultimo 2014		
	1.000 kr.	I pct. af egenkapit al ultimo	I pct. af kapitalgru ndlag	1.000 kr.	I pct. af egenkapit al ultimo	I pct. af kapitalgru ndlag
Andele i private equity- fonde	80	0,7%	0,8%	22	0,2%	0,2%
Aktier m.v. til dagsværdi i alt	80	0,7%	0,8%	22	0,2%	0,2%

Valutarisici

Valutarisici relaterer sig primært til selskabets bankindeståender samt i stigende omfang honorarer som følge af at selskabet rådgiver flere private equity-fonde med aktiviteter i udlandet.

Der er beskedne rammer for uafdækkede valutapositioner, der ikke relaterer sig til honorarer. Herudover er der fastsat en ramme for positioner i valuta kombineret med valutaafdækning. Hermed sikres der en øvre grænse for hvor meget positioner i valuta kan udgøre selvom valutarisiciene afdækkes.

Som følge af den af Danmark førte fastkurspolitik over for euro er der ikke fastsat rammer for euro.

Selskabets valutarisici fremgår af nedenstående tabel.

Valutarisici	31.12.2015	31.12.2014
Valutarisici (1.000 kr.) *)	1.648	1.083
I procent af ultimo egenkapital	15,4%	8,9%
I procent af ultimo kapitalgrundlag	15,4%	9,3%

*) Ændring på 2,25% for EUR og 12% for øvrige valutaer.

ÅRSREGNSKAB

NOTER

NOTE 24 fortsat

Kreditrisici

Fondene som selskabet forvalter betaler forud bortset fra nyetablerede fonde, der i en opstartsperiode betaler bagud og derfor anses kreditrisikoen på fondene for at være begrænset.

Selskabet har kun begrænsede kreditrisici. Selskabets kreditrisici relaterer sig til markeds- og likviditetsmæssige dispositioner.

Selskabets kreditrisici er underlagt nogle af bestyrelsen fastsatte rammer. Størrelsen af rammerne for kreditrisici er under de i lovgivningen maksimalt tilladte rammer både hvad angår enkeltengagementer men også i forhold til den samlede krediteksponering for selskabet.

Rapportering og overvågning af risici

Selskabets finansielle positioner registreres i et standard porteføljesystem. Der er investeret betydelige ressourcer i it-systemerne til styring og identifikation af risici, således at der løbende kan ske en overvågning og kontrol af risici.

Kontrol, afstemning og bogføring foretages på daglig basis i it-systemet og mod selskabets økonomisystem. Afstemningerne omfatter registrering af handlerne mod de forretninger, som afvikles og mod selskabets depot i ekstern bank samt bankkonti.

Herudover foretages periodisk kontrol af priserne på de positioner, som selskabet har med eksterne parter i form af depotbank, børser eller lignende.

Baseret på oplysninger fra porteføljestyringsystemet samt egne udtræk fra økonomisystemet rapporterer Regnskab & Risikostyring løbende til selskabets direktion om de samlede markeds- og kreditrisici samt om selskabets likviditet. Kvartalsvist rapporteres der til bestyrelsen.

PÅTEGNINGER

LEDELSESPÅTEGNING

Bestyrelsen og direktionen har dags dato behandlet og godkendt årsrapporten for Maj Invest Equity A/S for perioden 1. januar 2015 – 31. december 2015.

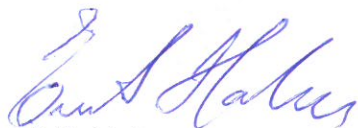
Bestyrelsen og direktionen erklærer, at det er vores opfattelse, at:

- Årsrapporten er aflagt i overensstemmelse med lov om forvaltere af alternative investeringsfonde og virksomhedens vedtægter.
- Årsregnskabet giver et retvisende billede af virksomhedens aktiver, passiver og finansielle stilling pr. 31. december 2015 samt af resultatet af virksomhedens aktiviteter for regnskabsåret 2015.
- Ledelsesberetningen indeholder en retvisende redegørelse for udviklingen i virksomhedens aktiviteter og økonomiske forhold samt en beskrivelse af de væsentligste risici og usikkerhedsfaktorer, som virksomheden kan påvirkes af.

Årsrapporten indstilles til generalforsamlingens godkendelse.

DIREKTION

København, den 15. marts 2016



Erik Holm

Administrerende direktør



Jeppe Christiansen

Direktør

PÅTEGNINGER

BESTYRELSE

København, den 15. marts 2016



Tommy Pedersen

Formand



Jeppe Christiansen



Hans Jensen



Erik Holm



Ruth Schade

Årsrapporten er fremlagt og godkendt på selskabets ordinære generalforsamling
den 14/4 2016

Dirigent: _____



PÅTEGNINGER

DEN UAFHÆNGIGE REVISORS ERKLÆRINGER

Til kapitalejerne i Maj Invest Equity A/S

Påtegning på årsregnskabet

Vi har revideret årsregnskabet for Maj Invest Equity A/S for regnskabsåret 1. januar – 31. december 2015, der omfatter resultatopgørelse, balance og noter, herunder anvendt regnskabspraksis. Årsregnskabet udarbejdes efter lov om forvaltere af alternative investeringsfonde m.v.

Ledelsens ansvar for årsregnskabet

Ledelsen har ansvaret for udarbejdelsen af et årsregnskab, der giver et retvisende billede i overensstemmelse med lov om forvaltere af alternative investeringsfonde m.v. Ledelsen har endvidere ansvaret for den interne kontrol, som ledelsen anser nødvendig for at udarbejde et årsregnskab uden væsentlig fejlinformation, uanset om denne skyldes besvigelser eller fejl.

Revisors ansvar

Vores ansvar er at udtrykke en konklusion om årsregnskabet på grundlag af vores revision. Vi har udført revisionen i overensstemmelse med internationale standarder om revision og yderligere krav ifølge dansk revisorlovgivning. Dette kræver, at vi overholder etiske krav samt planlægger og udfører revisionen for at opnå høj grad af sikkerhed for, om årsregnskabet er uden væsentlig fejlinformation.

En revision omfatter udførelse af revisionshandlinger for at opnå revisionsbevis for beløb og oplysninger i årsregnskabet. De valgte revisionshandlinger afhænger af revisors vurdering, herunder vurderingen af risici for væsentlig fejlinformation i årsregnskabet, uanset om denne skyldes besvigelser eller fejl. Ved risikovurderingen overvejer revisor intern kontrol, der er relevant for virksomhedens udarbejdelse af et årsregnskab, der giver et retvisende billede. Formålet hermed er at udforme revisionshandlinger, der er passende efter omstændighederne, men ikke at udtrykke en konklusion om effektiviteten af virksomhedens interne kontrol. En revision omfatter endvidere vurdering af, om ledelsens valg af regnskabspraksis er passende, om le-

PÅTEGNINGER

delsens regnskabsmæssige skøn er rimelige samt den samlede præsentation af årsregnskabet.

Det er vores opfattelse, at det opnåede revisionsbevis er tilstrækkeligt og egnet som grundlag for vores konklusion.

Revisionen har ikke givet anledning til forbehold.

Konklusion

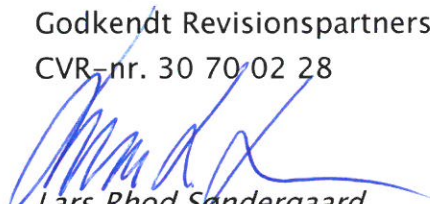
Det er vores opfattelse, at årsregnskabet giver et retvisende billede af selskabets aktiver, passiver og finansielle stilling pr. 31. december 2015 samt af resultatet af selskabets aktiviteter for regnskabsåret 1. januar – 31. december 2015 i overensstemmelse med lov om forvaltere af alternative investeringsfonde m.v.

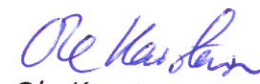
Udtalelse om ledelsesberetningen

Vi har i henhold til lov om forvaltere af alternative investeringsfonde m.v. gennemlæst ledelsesberetningen. Vi har ikke foretaget yderligere handlinger i tillæg til den udførte revision af årsregnskabet. Det er på denne baggrund vores opfattelse, at oplysningerne i ledelsesberetningen er i overensstemmelse med årsregnskabet.

København, den 15. marts 2016

ERNST & YOUNG
Godkendt Revisionspartnerselskab
CVR-nr. 30 70 02 28


Lars Rhod Søndergaard
statsaut. revisor


Ole Karstensen
statsaut. revisor



MAJ INVEST --- EQUITY

MAJ INVEST EQUITY A/S
Gammeltorv 18
1457 København K
Tlf. 33 38 73 00
www.majinvest.com

CVR-nr. 28 71 66 48