



MAJ INVEST

HALVÅRSRAPPORT

2017

INDHOLD

LEDELSESBERETNING

Selskabsoplysninger	3
Hoved- og nøgletal	4
Vigtige begivenheder	6
Forretningsområdernes udvikling	9
Koncern- og ledelsesforhold m.v.	19
Regnskabsberetning	20

HALVÅRSREGNSKAB

Resultatopgørelse og totalindkomstopgørelse	25
Balance	26
Egenkapitalopgørelse	28
Noter	29

PÅTEGNINGER

Ledelsespåtegning	36
-------------------	----

LEDELSESBERETNING

SELSKABSOPLYSNINGER

Fondsmæglerselskabet Maj Invest A/S

Gammeltorv 18

1457 København K

Telefon 33 38 73 00

Telefax 33 38 73 10

CVR-nr. 28 29 54 99

Hjemstedskommune: København

www.majinvest.com

BESTYRELSE

Tommy Pedersen, formand

Henrik Andersen

Nils Bernstein

Ruth Schade

Klaus Bentin (medarbejdervalgt)

Ken Bamberg Ernstsens (medarbejdervalgt)

Tomas Munksgard Hoff (medarbejdervalgt)

DIREKTION

Jeppe Christiansen

Erik Holm

Henrik Parkhøi

REVISOR

Ernst & Young P/S

Osvald Helmuths Vej 4

2000 Frederiksberg

LEDELSESBERETNING

HOVED- OG NØGLETAL HALVÅR

Resultatopgørelse

1.000 kr.	1. halvår 2017	1. halvår 2016	1. halvår 2015	1. halvår 2014	1. halvår 2013
Bruttoindtægter i alt	206.985	133.087	148.564	164.927	140.804
- Netto rente- og gebyrindtægter	203.346	131.321	140.899	155.739	139.154
- Kursreguleringer	3.496	1.751	7.657	9.188	1.639
- Andre driftsindtægter	143	15	9	-	10
Udgifter til personale og administration	(78.604)	(72.095)	(70.593)	(67.475)	(66.582)
Periodens resultat	98.212	46.006	58.821	72.591	54.466

Balance

Egenkapital	310.790	247.259	233.806	296.984	217.102
Aktiver i alt	393.135	306.090	341.170	411.954	443.422

Nøgletal m.v.

Egenkapitalforrentning før skat	35,8%	22,9%	27,2%	32,2%	35,4%
Egenkapitalforrentning efter skat	27,9%	17,8%	20,8%	24,3%	26,6%
Indtjening pr. omkostningskrone	2,55	1,80	2,07	2,40	2,07
Omkostningsprocent	39,2%	55,7%	48,2%	41,7%	48,4%
Kernekapitalprocent	30,4%	29,3%	29,3%	32,4%	36,9%
Kapitalprocent	30,4%	29,3%	29,3%	33,5%	50,1%
Kapitalgrundlag i forhold til minimumskapitalkrav	3,8	3,7	5,2	6,9	8,0

Nøgletallene er udarbejdet i henhold til Finanstilsynets definitioner.

LEDELSESBERETNING

HOVED- OG NØGLETAL HELÅR

Resultatopgørelse

1.000 kr.	2016	2015	2014	2013	2012
Netto rente- og gebyrindtægter	390.983	262.375	266.339	309.023	222.052
Kursreguleringer	4.246	7.273	11.343	6.472	5.010
Udgifter til personale og administration	(144.826)	(143.954)	(132.378)	(129.721)	(149.421)
Årets resultat	191.325	93.769	108.091	136.758	57.340

Balance

Egenkapital	392.578	268.753	332.484	299.393	192.635
Aktiver i alt	487.836	370.334	445.062	428.224	402.767

Nøgletal m.v.

Egenkapitalforrentning før skat	74,5%	40,8%	45,3%	74,2%	46,5%
Egenkapitalforrentning efter skat	57,9%	31,2%	34,2%	55,6%	35,0%
Indtjening pr. omkostningskrone	2,65	1,83	2,06	2,37	1,50
Omkostningsprocent	37,7%	54,5%	48,5%	42,2%	66,7%
Kernekapitalprocent	30,7%	26,8%	31,0%	35,1%	24,6%
Kapitalprocent	30,7%	26,8%	31,0%	35,1%	38,4%
Kapitalgrundlag i.f.t. minimumskapitalkrav	5,6	5,8	6,7	6,1	4,6

Nøgletallene er udarbejdet i henhold til Finanstilsynets definitioner.

LEDELSESBERETNING

VIGTIGE BEGIVENHEDER

Selskabet har i første halvår 2017 haft en tilfredsstillende udvikling med et resultat, der er bedre end forventet. Følgende hovedpunkter kan fremhæves:

- Resultatet efter skat udgjorde 98,2 mio. kr. Resultatet er væsentlig bedre end i samme periode sidste år, hvor det udgjorde 46,0 mio. kr.
- Egenkapitalen udgjorde 310,8 mio. kr. ultimo juni 2017, og den gennemsnitlige egenkapitalforrentning var på 27,9 pct. efter skat mod 17,8 pct. i første halvår 2016.
- Kapitalgrundlaget udgjorde 207,1 mio. kr. ultimo første halvår 2017. Kapitalprocenten er på 30,4 pct.
- Maj Invest Asset Management oplever fortsat stor interesse fra internationale investorer. Den samlede formue, der rådgives om, er steget med 2 mia. kr. og udgjorde 60 mia. kr. ultimo juni 2017.
- Investeringsforeningen Maj Invest har fortsat tidligere års vækst med en stigning i formuen på 8 pct. i første halvår 2017. Den samlede formue har nu passeret 20 mia. kr.
- Maj Invest Equity har rådgivet Maj Invest Equity 5 K/S om investeringer i TDC Hosting, Icotera, Aclass og Victorgruppen Restauranter. Maj Invest Equity har i første halvår 2017 haft performance fees over det forventede.
- Maj Invest Financial Inclusion Fund II K/S, som Maj Invest Equity International rådgiver, har oplevet en stor interesse fra investorerne. Det samlede investeringstilsagn er steget med 55 mio. USD til 130 mio. USD.
- Maj Invest Equity International har haft et højt aktivitetsniveau og rådgivet ved salg af en virksomhed i Vietnam samt tre investeringer i henholdsvis Vietnam, Indonesien og Indien.
- Forventningerne til resultatet efter skat for hele 2017 fastholdes i niveauet 140–160 mio. kr.

LEDELSESBERETNING

SELSKABETS UDVIKLING SIDEN ETABLERINGEN

Siden etableringen i maj 2005 har selskabet haft en positiv udvikling i forretningsomfang og antal kunder. Selskabet er en del af en finansiel koncern, der hidtil har haft to hovedforretningsområder, Asset Management og Private Equity, der begge primært servicerer institutionelle investorer og storkunder i Danmark såvel som internationalt.

Etableringen af Maj Bank i slutningen af 2015 har givet koncernen mulighed for at servicere privatkunder inden for opsparings- og investeringsområdet i Danmark. Hensigten er, at aktiviteterne i Maj Bank skal udvikle sig således, at det bliver et egentligt nyt forretningsområde, der komplementerer det nuværende forretningsområde Maj Invest Asset Management.

Maj Invest-koncernen er i dag repræsenteret i seks lande.



LEDELSESBERETNING

Udviklingen i koncernens aktiviteter fremgår af oversigten med milepæle.

Milepæle for Maj Invest-koncernen

2016

Etablering af private equity-fonden Maj Invest Equity 5

2014

Etablering af selskab i Singapore samt repræsentationskontorer i London og Jakarta. Etablering af Maj Invest South America, Peru

2012

Etablering af private equity-fonden The Energy and Fertilizer Investment Fund

2010

Etablering af private equity-fonden Danish Microfinance Partners

2008

Investeringsforeningen Maj Invest rates første gang af Morningstar

2006

Etablering af private equity-fonden LD Equity 1 og forretningsområdet Markets

20. maj 2005

Modtagelse af tilladelse fra Finanstilsynet. Opstart af Fondsmæglerselskabet Maj Invest A/S

2017

Registrering i USA (SEC) samt hos myndighederne i Canada

2015

Etablering af Maj Bank. Etablering af private equity-fondene Maj Invest Equity Southeast Asia II og Maj Invest Financial Inclusion Fund II

2013

Etablering af investeringsforeningen Maj Invest Funds, Luxembourg

2011

Etablering af private equity-fonden Maj Invest Equity 4

2009

Etablering af forretningsområdet Formueforvaltning og private equity-fonden Maj Invest Equity Vietnam I

2007

Overtagelse af aktiviteter fra Dansk Erhvervsinvestering og etablering af private equity-fonden LD Equity 3

2005

Etablering af private equity-fonden LD Equity 2 samt Investeringsforeningen Maj Invest

LEDELSESBERETNING

FORRETNINGSOMRÅDERNES UDVIKLING

Investeringsfilosofi

Fokus er på langsigtede investeringer til gavn for vores kunder, fordi den kortsigtede udvikling er drevet af uforudsigelige stemningsskift.

Selskabets to hovedforretningsområder er Maj Invest Asset Management og Maj Invest Equity. Disse to hovedforretningsområder tilbyder sammen med koncernselskabet Maj Bank A/S en række langsigtede investeringsprodukter.

- *Maj Invest Asset Management* yder rådgivning om aktivallokering samt børsnoteret kapitalforvaltning. Kundegruppen består af danske og internationale institutionelle kunder, Investeringsforeningen Maj Invest i Danmark og investeringsforeningen Maj Invest Funds i Luxembourg.
 - *Maj Invest Formueforvaltning* yder rådgivning om formueforvaltning for formuende kunder, virksomheder og fonde.
 - *Maj Invest Investor Relations & Markets* forestår børshandel og udarbejder salgsunderstøttende produkter til pengeinstitutter samt formidler information til distributører i relation til Investeringsforeningen Maj Invest samt Maj Invest Funds, der er en Luxembourg-baseret investeringsforening. Afdelingen servicerer kunder i Danmark og udlandet inden for hovedforretningsområdet Maj Invest Asset Management.
- *Maj Invest Equity* yder investeringsrådgivning til private equity-fonde, der investerer i unoterede aktier i Danmark og udlandet. I Danmark rådgives fem fonde, ligesom der ydes diskretionær investeringsrådgivning af porteføljer med unoterede aktier.
 - *Maj Invest Equity International* yder investeringsrådgivning af fire fonde med internationale aktiviteter. To af fondene har fokus på investeringer i Vietnam og Sydøstasien, og to af fondene har fokus på investeringer inden for mikrofinansiering, finansiel infrastruktur samt mikrofinansbanker.

LEDELSESBERETNING

Den samlede formue under forvaltning udgjorde ultimo juni 2017 cirka 67 mia. kr., hvilket er en stigning på 4 pct. i forhold til ultimo 2016. Selskabet har i første halvår 2017 i gennemsnit beskæftiget 63 medarbejdere.

MAJ INVEST ASSET MANAGEMENT

Maj Invest Asset Management tilbyder rådgivning om portefølje- og investeringsbeslutninger samt kapitalforvaltning af børsnoterede produkter til større professionelle kunder og institutionelle investorer.

Rådgivningen bygger på en langsigtet strategi baseret på analyser af strukturelle forhold og scenarier for de globale finansmarkeder. Nøglebegreber i strategien er risikospredning og risikoanalyse, hvilket også kommer til udtryk i analyser af trends og temaer på finansmarkederne.

Maj Invest Asset Management har i første halvår 2017 oplevet en fortsat stigning i den formue, der rådgives om. Den samlede formue er steget med 2 mia. kr. i første halvår. Ændringen i formuen indeholder et fald i obligationer og en stigning i aktier. Ultimo juni 2017 udgjorde den samlede formue, der rådgives om, 60 mia. kr.

I 2016 oplevede Maj Invest Asset Management en stor interesse fra internationale investorer om et af de produkter, der rådgives om. Denne interesse er fortsat i første halvår 2017, og der er i halvåret indgået flere aftaler med internationale investorer. Fondsmæglerselskabet Maj Invest A/S er i 2017 blevet registreret hos såvel United States Securities and Exchange Commission ("SEC") som hos myndighederne i Canada med henblik på at servicere Maj Invest Asset Managements kunder i disse to lande.

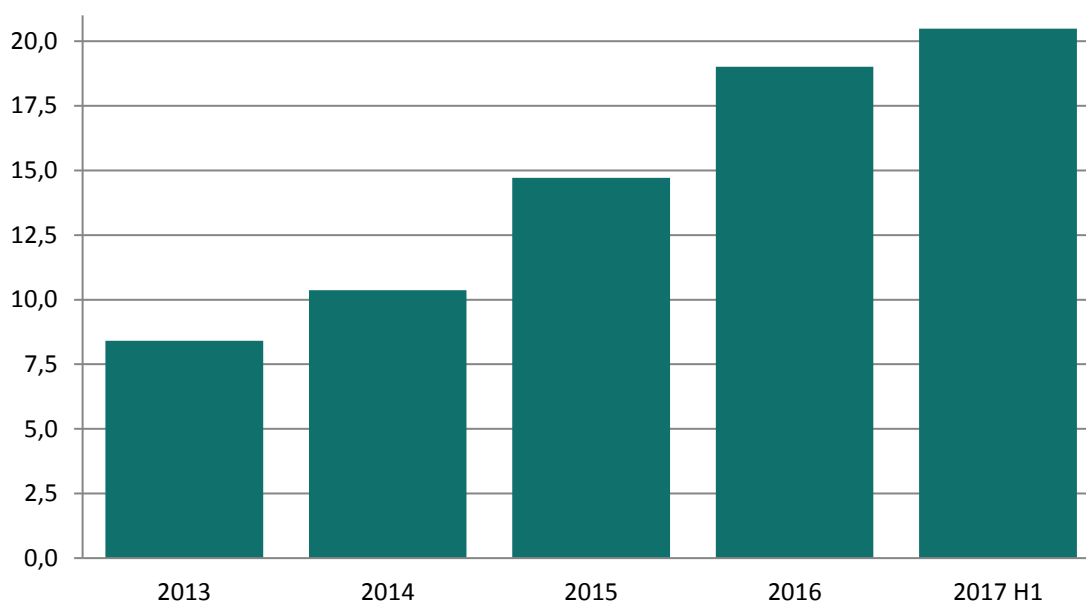
INVESTERINGSFORENINGEN MAJ INVEST

Maj Invest Asset Management er investeringsrådgiver for Investeringsforeningen Maj Invest, der er Danmarks næststørste uafhængige investeringsforening. Investeringsforeningen Maj Invest består af tolv afdelinger og har gennem 11 år været et tilbud til både private og professionelle investorer.

LEDELSESBERETNING

Investeringsforeningen Maj Invest har igen oplevet en vækst i formuen. Den samlede formue er i første halvår 2017 steget med 1,4 mia. kr. svarende til 8 pct. Ultimo juni 2017 udgjorde formuen 20,5 mia. kr.

Udvikling i formue (mia. DKK)



Set i forhold til afdelingernes Morningstar Kategori™ har de seks oprindelige afdelinger haft merperformance siden foreningens lancering ultimo 2005. Merperformance varierer mellem 14 procentpoint i Danske Obligationer og 94 procentpoint i Value Aktier. Set over fem år har fire af de seks afdelinger skabt merafkast. Morningstar® er et internationalt analysehus, der vurderer afkast og risiko i investeringsforeninger og andre fonde.

Danmark bliver af analysehuset Morningstar fremhævet for at have særligt gode investeringsforeninger i gennemsnit. Maj Invest har ifølge Morningstar markeret sig som en af de bedste investeringsforeninger i Danmark.

Maj Invest Value Aktier modtog den 15. marts 2017 sin anden Morningstar Fund Award som den bedste investeringsforening inden for globale aktier i Danmark. Prisen gives på baggrund af resultaterne i 2012–2016 med særlig vægt på 2016. I for-

LEDELSESBERETNING

bindelse med tildeling af prisen bemærkede Morningstar, at afdelingen over de seneste 10 år har givet afkast i den absolutte top blandt samtlige 1.300 europæiske fonde inden for globale aktier. Afdeling Value Aktier og afdeling Danske Obligationer har på skift vundet en Morningstar Fund Award hvert år siden 2012.

MIFID II betyder ny struktur

Første del af EU-direktivet MIFID II trådte i Danmark i kraft pr. 1. juli 2017. Herefter må foreningens distributører ikke længere modtage og beholde provisioner for kunder i fuldmagtsordninger. Samme forbud gælder, hvis distributøren erklærer sig uafhængig.

Foreningen har derfor i slutningen af første halvår delt syv afdelinger op i henholdsvis en børsnoteret andelsklasse med provision og en unoteret andelsklasse uden provision. Sidstnævnte er forbeholdt kunder i fuldmagtsordninger og professionelle kunder i Fondsmæglerselskabet Maj Invest. De øvrige afdelinger betaler ikke provisioner.

Den børsnoterede andelsklasse har beholdt den eksisterende ISIN-kode og det eksisterende navn. Den unoterede andelsklasse har fået tilføjet W til navnet. Andelsklasserne aflægges hver især regnskab og har egne omkostninger og afkast efter omkostninger. Selve porteføljen er præcis den samme for de to andelsklasser.

Nyt navn og nyt fokus

Maj Invest Globale Aktier har ændret navn til Maj Invest Vækstaktier, og porteføljen er omlagt pr. 13. juni 2017 for at øge muligheden for at skabe gode afkast. Fremover vil afdelingen lede efter selskaber med organisk vækst i omsætningen eller et underliggende cash flow, der er mindst 50 procent højere end markedets gennemsnit. Virksomhederne vil typisk være yngre end de virksomheder, som afdelingen tidligere har investeret i.

MAJ INVEST FORMUEFORVALTNING

Maj Invest Formueforvaltning yder rådgivning til formuende kunder om aktivallokering samt kapitalforvaltning af børsnoterede værdipapirer og investeringsforeninger. Nøglebegreber er en stringent investeringsproces med fokus på en solid risikostyring og langsigtet formueopsparing for kunderne.

LEDELSESBERETNING

Maj Invest Formueforvaltning komplementerer selskabets øvrige områder. Ved rådgivning af kunderne trækkes på de kapitalforvaltnings- og analysekompetencer, der eksisterer i selskabet.

Hvor fokus i 2016 har været på konsolidering og tilpasning af en tidligere erhvervet kundeportefølje til de investeringsprocesser, som kendetegner Maj Invest Formueforvaltning, har 2017 igen været præget af en tilgang af nye kunder og en stigning i den formue, der rådgives om. I første halvår blev der igangsat en proces med ændring i placeringsstrategien i forlængelse af indførelsen af MIFID II, der lovmæssigt trådte i kraft pr. 1. juli 2017.

MAJ INVEST INVESTOR RELATIONS & MARKETS

Investor Relations varetager relationerne til selskabets kunder i Danmark og udlandet og er omdrejningspunkt for indgåelse af distributionsaftaler og formidling af information til distributører i relation til Investeringsforeningen Maj Invest. Investor Relations deltager aktivt i udbygningen af selskabets internationaliseringsstrategi og har medvirket til, at der også i første halvår er indgået flere aftaler med internationale institutionelle kunder. Investor Relations har herudover aktivt medvirket til udbygningen af de danske kundeaktiviteter.

Som handelsberettiget medlem af Nasdaq OMX Nordic-børsen handler Maj Invest Markets såvel danske som udenlandske aktier og investeringsforeningsbeviser. Forretningsområdet servicerer professionelle investorer.

Maj Invest Markets tilbyder professionel rådgivning, der bygger på mange års erfaring inden for investeringsrådgivning og værdipapirhandel med en konkurrencedygtig prisstruktur. Der tilbydes en professionel rådgivning om aktieinvesteringer med udgangspunkt i kundens profil og behov. Dette understøttes af rådgivningsmateriale, høj faglig kompetence og et højt serviceniveau. Der lægges stor vægt på langvarige kunderelationer ved at samarbejde med og skabe værdi for kunden.

LEDELSESBERETNING

Kunderne får adgang til informations- og andet rådgivningsmateriale om udviklingen på de finansielle markeder. Gennem aftaler med større internationale investeringsbanker kan Maj Invest Markets også tilbyde rådgivning og børshandel med udenlandske aktier. Som en del af rådgivningen formidles information om Investeringsforeningen Maj Invests afdelinger.

Maj Invest Markets er prisstiller i samtlige afdelinger i Investeringsforeningen Maj Invest.

MAJ INVEST EQUITY

Maj Invest Equity bygger på mangeårig erfaring, viden og netværk fra rådgivning om investeringer i små og mellemstore unoterede danske virksomheder. Rådgivningen om investeringer i unoterede aktier sker primært via rådgivningsaftaler med private equity-fondene LD Equity 1, 2 og 3 samt Maj Invest Equity 4 og 5. Herudover tilbydes diskretionære aftaler om investeringsrådgivning for storkunder. Første halvår 2017 har været præget af et meget højt aktivitetsniveau.

Maj Invest Equity har et bredt investeringsfokus på mindre og mellemstore danske virksomheder, der bygger på langsigtede partnerskaber, strategiske og operationelle forbedringer og det gode købmandskab. Investeringsstrategien adskiller sig fra de fleste andre private equity-fonde i Danmark ved også at investere i minoritetsandele, dog minimum 40 pct. Fokus er på mindre og mellemstore virksomheder typisk med en omsætning i niveauet 200 mio. kr. til 1 mia. kr. inden for industri, handel og service, hvor fødevarer, miljø/energi, teknologi og brands har særlig prioritet. Det er Maj Invest Equitys mission at få mindre virksomheder til at blive større gennem aktivt partnerskab.

Maj Invest Equity har et stort investeringsteam med en solid erfaring inden for private equity-investeringer. Der arbejdes ud fra en række investeringskriterier, hvor det centrale er, at Maj Invest Equity kan medvirke til at skabe værdi. Der investeres typisk i virksomheder, hvor den eksisterende ejerkreds både ønsker at videreudvikle selskabet i samarbejde med en dynamisk partner og realisere gevinst. Udgangspunktet er, at der skal være et betydeligt potentiale for operationel og industriel

LEDELSESBERETNING

værdiskabelse med en stærk, men samtidig partnerskabsorienteret ledelse og organisation. Maj Invest Equity fokuserer på at få en grundig afstemning af forventningerne med investeringspartnerne. Dette gøres blandt andet ved at fremlægge planer, ambitioner og hensigter, der er transparente, samt planer for de vigtigste tiltag, der skal gennemføres under fondenes ejerskab. Virksomhederne skal være fokuserede på kompetencer, der skaber en konkurrencemæssig fordel i markedet, og der skal være enighed om en solid og gennemtænkt strategi og forretningsplan blandt ejere og ledelse. Partnerskab er et nøgleord i samarbejdet med de øvrige aktionærer, ledelse og erhvervs partnere.

Maj Invest Equity arbejder som en del af Maj Invest-koncernen ud fra de samme principper som FN's principper for ansvarlige investeringer (UN PRI).

Maj Invest Equity oplever en fortsat god interesse for porteføljevirkksomhederne, og der har i halvåret været et højt aktivitetsniveau. For LD Equity 3 K/S er der i første halvår rådgivet om salg af en porteføljevirkksomhed. Der forventes i andet halvår 2017 at blive rådgivet om yderligere en række exits fra fondene LD Equity 1, 2 og 3.

For Maj Invest Equity 4 K/S udløb den femårige investeringsperiode i august 2016. Fokus i første halvår 2017 har været at videreudvikle de otte virksomheder, som fonden har investeret i.

I andet halvår 2016 påbegyndte Maj Invest Equity rådgivning af en ny fond, Maj Invest Equity 5 K/S. Fonden har et investeringstilsagn på 2 mia. kr. og fokuserer i lighed med de øvrige danske private equity-fonde, som Maj Invest Equity rådgiver, hovedsageligt på investeringer i små og mellemstore danske virksomheder med udviklingspotentiale.

Maj Invest Equity har i første halvår rådgivet fonden om køb af fire investeringer, hvoraf den ene forventes endelig gennemført i andet halvår 2017.

Maj Invest Equity 5 K/S forventer at have final closing i tredje kvartal 2017.

LEDELSESBERETNING

Investeringer i Maj Invest Equity 5 K/S

Maj Invest Equity har i første halvår 2017 rådgivet Maj Invest Equity 5 K/S om fire investeringer, hvoraf den ene forventes endeligt gennemført i andet halvår 2017. Disse fire investeringer er:

- *TDC Hosting* er en af de større udbydere med speciale i outsourcing af forretningskritisk it-drift og -infrastruktur i Danmark.
- *Icoter* er i dag blandt Europas ledende udbydere af gateway- og softwareløsninger til fibernetværksoperatører.
- *Aclass* sælger oplevelsespakkerejser i Tyskland, Holland, UK, Sverige, Norge og Danmark gennem fire produktbrands; Afrika-safari, Lamatours, Asiatours og USAventures.
- *Victor Gruppen Restauranter Holding* ejer ni ledende restauranter i København, bl.a. Café Victor, Fiat, Geist og Restaurant Kanalen.

MAJ INVEST EQUITY INTERNATIONAL

De internationale private equity-aktiviteter udføres under navnet Maj Invest Equity International. Selskabet er rådgiver for fire private equity-fonde, der investerer inden for virksomheder i Vietnam, Sydøstasien og mikrofinansiering.

Den erfaring og ekspertise, som selskabet har opnået gennem tiden i forbindelse med rådgivning om private equity-investeringer i Danmark, er blevet anvendt internationalt. Således har selve investeringsprocessen mange lighedspunkter med strategien vedrørende køb og salg af danske virksomheder, hvilket også gør sig gældende for værdiskabelsen i ejerperioden. Ved at supplere disse kompetencer med lokalt kendskab opnås stor konkurrencedygtighed i den enkelte fond. Koncernens internationale private equity-aktiviteter er ud over Danmark repræsenteret i Vietnam, Singapore, Indonesien og Peru, og selskabet har et tæt samarbejde med de udenlandske koncernselskaber.

Maj Invest Equity International er rådgiver for fonden Maj Invest Equity Vietnam I K/S om investeringer i virksomheder i Vietnam. Der er skabt en attraktiv og varieret portefølje af investeringer i vietnamesiske selskaber med aktiviteter inden for service, uddannelse og it. For hovedparten af investeringerne er værdiskabelsen baseret på øget vietnamesisk købekraft og servicering heraf samt professionalisering og institutionalisering af selskaberne. Fondens foretaget et succesfuldt salg af Vietnams førende, private internationale skole, VAS. Efter dette salg har fonden ét porteføljeselskab tilbage.

LEDELSESBERETNING

Maj Invest Equity International rådgiver en opfølgende private equity-fond, Maj Invest Equity Southeast Asia II K/S. Fonden har fokus på yderligere investeringer i Vietnam og Indonesien, hvor der forventes fortsat økonomisk vækst og attraktive investeringsmuligheder. Der er i første halvår 2017 rådgivet om køb af Gold's Gym, én af de førende fitnesskæder i Indonesien med 23 centre. Der er herudover rådgivet om købet af Kim Dental, som er en af de få private udbydere af dentalydelser i Vietnam. Med de seneste to investeringer er fonden nu oppe på fire investeringer i alt.

Koncernen har selskaber i både Vietnam og Singapore. Singapore har et repræsentationskontor i Indonesien. Disse selskaber er konsulenter for Fondsmæglerselskabet Maj Invest A/S vedrørende private equity-investeringer i Vietnam og Indonesien. Kontorerne består af en fast stab af medarbejdere, som har et stort netværk og et indgående lokalkendskab til de vietnamesiske og indonesiske forretningsmiljøer.

Maj Invest Equity International er ligeledes rådgiver for Danish Microfinance Partners K/S, som investerer i mikrofinansieringsinstitutter i Latinamerika, Asien og Afrika. Mikrofinansieringsinstitutterne er normalt banker, som tilbyder finansielle serviceydelser til en kundegruppe, der ikke har adgang til finansielle serviceydelser fra almindelige kommercielle banker. Opsparing, forsikring og mindre lån med kort løbetid er typiske serviceydelser. Lånene ydes enten til grupper eller til individuelle kunder. Fonden har fem investeringer tilbage, hvoraf en er i Indien, tre i Latinamerika og en i Afrika/Kina.

En opfølgende private equity-fond, Maj Invest Financial Inclusion Fund II K/S, rådgives ligeledes af selskabet. Fonden har fokus på direkte investeringer i topsegmentet af mikrofinansieringsinstitutter i Latinamerika, Asien og Afrika.

Der er i første halvår rådgivet om købet af Arohan Financial Services i Indien. Arohan servicerer mere end 680.000 kunder via 278 filialer i det østlige Indien. Med den seneste investering har Maj Invest Equity International siden fondens etablering i 2015 rådgivet ved tre investeringer.

LEDELSESBERETNING

Ved fondens etablering i 2015 blev der afgivet investeringstilsagn på 75 mio. USD fra investorerne. Der har i første halvår 2017 været en stor interesse for fonden og de resultater, som Maj Invest Equity International har opnået indtil videre. Dette har resulteret i, at der over tre gange i første halvår er kommet nye investorer til, og at de samlede tilsagn i første halvår er steget med 55 mio. USD, således at der i alt er afgivet investeringstilsagn på 130 mio. USD over for Maj Invest Financial Inclusion Fund II K/S. Fonden er stadig åben for yderligere investeringstilsagn fra nye investorer, men forventes at blive fuldtegnet i løbet af andet halvår 2017.

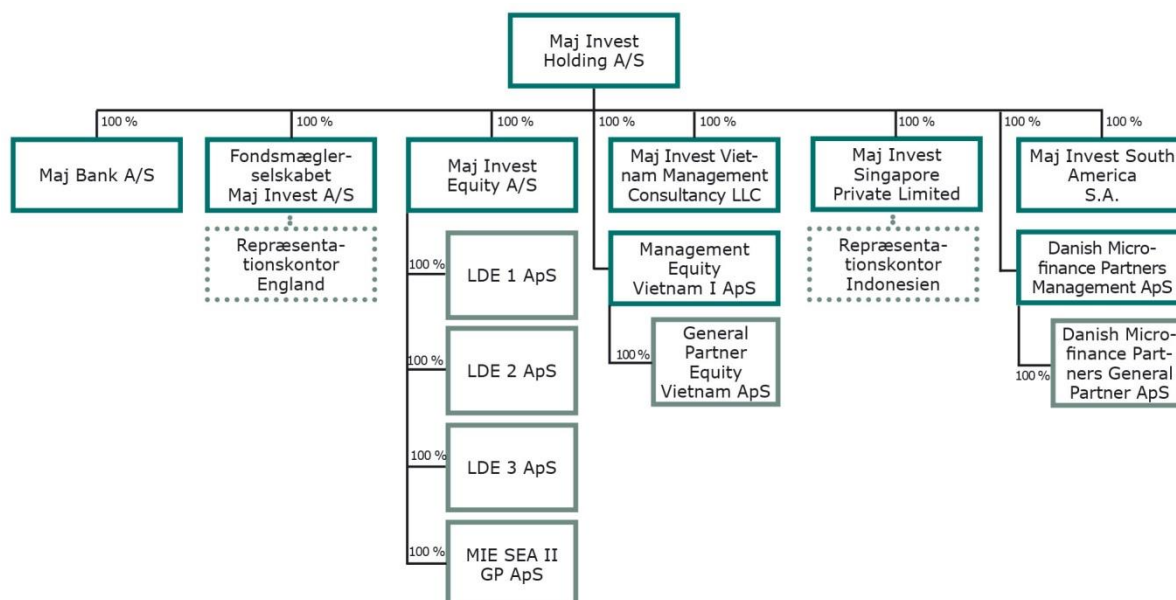
Koncernen har et selskab i Peru, der fungerer som konsulent for Fondsmæglerselskabet Maj Invest A/S angående investeringer inden for mikrofinansiering i Latinamerika.

LEDELSESBERETNING

KONCERN- OG LEDELSESFORHOLD M.V.

Fondsmæglerselskabet Maj Invest A/S er et helejet datterselskab til Maj Invest Holding A/S, der er modervirksomhed i Maj Invest-koncernen. En væsentlig del af koncernens aktiviteter ligger i Fondsmæglerselskabet Maj Invest A/S og Maj Invest Equity A/S. Maj Invest-koncernen består herudover af Maj Bank A/S samt en række managementselskaber relateret til koncernens aktiviteter inden for forretningsområdet Maj Invest Equity.

Koncernstruktur



LEDELSESFORHOLD

Bestyrelsen består af syv medlemmer, hvoraf tre er medarbejdervalgte bestyrelsesmedlemmer. Bestyrelserne i Maj Invest Holding A/S og Fondsmæglerselskabet Maj Invest A/S er identiske. Sammen med to medlemmer af direktionen er de fire generalforsamlingsvalgte bestyrelsesmedlemmer tillige repræsenteret i bestyrelsen i Maj Invest Equity A/S.

Direktionen består af tre personer. Alle tre direktører er tillige direktører i Maj Invest Holding A/S, og direktionen i de to selskaber er dermed identiske. To af direktørerne udgør tillige direktionen i Maj Invest Equity A/S.

LEDELSESBERETNING

REGNSKABSBERETNING

Selskabet har i første halvår 2017 realiseret et resultat før skat på 125,9 mio. kr. Resultatet før skat er noget over det forventede og over samme periode sidste år, hvor det udgjorde 59,0 mio. kr.

Såvel de realiserede indtægter som de realiserede udgifter afviger positivt i forhold til det forventede, hvor nettogebyrindtægterne er højere, og øvrige administrationsudgifter er lavere end forventet.

Efter skat udgjorde periodens resultat 98,2 mio. kr. mod 40,9 mio. kr. i samme periode sidste år. Resultatet efter skat forrenter den gennemsnitlige egenkapital med 27,9 pct. i første halvår.

RISICI OG USIKKERHEDER VED INDREGNING OG MÅLING

Den væsentligste risiko ved indregning og måling relaterer sig til markeds- og likviditetsmæssige dispositioner, performerelaterede honorarer samt til opgørelsen af immaterielle anlægsaktiver.

De markeds- og likviditetsmæssige dispositioner er langt overvejende placeret i danske børsnoterede realkreditobligationer samt i større pengeinstitutter i Danmark.

De immaterielle anlægsaktiver vedrører en erhvervet kundeportefølje. Aktiverne afskrives løbende, og værdien af kundeporteføljen vurderes løbende. På den baggrund skønnes det, at der er beskedent usikkerhed omkring målingen af aktiverne pr. ultimo juni 2017.

Der har i øvrigt ikke været usædvanlige forhold i regnskabsperioden, der kan have påvirket indregning eller måling.

LEDELSESBERETNING

KOMMENTARER TIL UDVALGTE REGNSKABSPOSTER

Nettorenteindtægterne udgjorde 0,4 mio. kr. i første halvår 2017 mod 1,0 mio. kr. i samme periode sidste år. Faldet kan i overvejende grad henføres til lavere obligationsrenteindtægter samt stigende renteudgifter for selskabets likviditetsindeståender.

Udbytte fra aktier m.v. udgjorde 0,3 mio. kr. i første halvår 2017 mod 1,2 mio. kr. i samme periode sidste år.

Nettogebyrindtægterne udgjorde 202,6 mio. kr., hvilket er en stigning på 73,5 mio. kr. i forhold til samme periode sidste år, hvor de udgjorde 129,1 mio. kr. Selskabet oplevede i andet halvår 2016 en stor stigning i den formue, der rådgives om, og indtægterne heraf har haft fuld effekt i første halvår 2017, hvor formuen, der rådgives om, samtidig er steget yderligere. Herudover er stigningen positivt påvirket af, at tilsagnet i Maj Invest Financial Inclusion II K/S er steget, som følge af at der er kommet nye investorer i første halvår 2017. Nye investorer skal betale honorar tilbage til fondens etablering. Der er i første halvår 2017 indtægtsført 24,6 mio. kr. mere i performancerelaterede honorarer i forhold til første halvår 2016, hvilket ligeledes er medvirkende til, at nettogebyrindtægterne er steget med 57 pct.

Kursreguleringer udgjorde samlet en gevinst på 3,5 mio. kr. i første halvår 2017. En stor del af kursreguleringerne kan henføres til selskabets børsaktiviteter i Maj Invest Markets. Kursreguleringer udgjorde i første halvår 2016 samlet en gevinst på 1,7 mio. kr.

Udgifter til personale og administration er steget fra 72,1 mio. kr. i første halvår 2016 til 78,6 mio. kr. i første halvår 2017. Lønrelaterede udgifter er steget med 8,2 mio. kr. til 52,5 mio. kr. i første halvår 2017. Stigningen kan i overvejende grad henføres til væsentlig større udgifter til bonushensættelser, generelle lønstigninger samt en stigning i lønsumsafgiften på 0,5 procentpoint til 14,1 pct.

Øvrige administrationsudgifter er faldet fra 27,8 mio. kr. i første halvår 2016 til 26,1 mio. kr. i første halvår 2017.

LEDELSESBERETNING

Afskrivninger på immaterielle og materielle aktiver steg fra 2,0 mio. kr. i første halvår 2016 til 2,5 mio. kr. i første halvår 2017. Stigningen kan i overvejende grad henføres til it-relaterede afskrivninger.

Resultatet før skat for første halvår 2017 udgjorde 125,9 mio. kr. mod 59,0 mio. kr. i samme periode året før. Skatten er beregnet til 27,7 mio. kr. Efter skat udgør resultatet 98,2 mio. kr. mod 46,0 mio. kr. i samme periode sidste år.

Selskabet har samlede aktiver for 393,1 mio. kr. ultimo juni 2017. Dette er et fald i forhold til ultimo sidste år, hvor aktiverne udgjorde 487,8 mio. kr. Indeståender i kreditinstitutter og obligationer udgjorde 285,8 mio. kr. svarende til 73 pct. af aktiverne. Andre aktiver, der primært vedrører tilgodehavender fra kunder, udgjorde 76,0 mio. kr. ultimo juni 2017, hvilket er på niveau med ultimo 2016, hvor de udgjorde 74,4 mio. kr.

Egenkapitalen udgjorde 310,8 mio. kr. ultimo juni 2017, hvilket er et fald på 81,8 mio. kr. i forhold til ultimo 2016. Faldet skyldes, at der i første halvår er udloddet udbytte for 180,0 mio. kr. En konsolidering af halvårets resultat på 98,2 mio. kr. påvirker i positiv retning.

SOLVENS OG KAPITALFORHOLD

Kapitalgrundlaget udgjorde 207,1 mio. kr. ultimo juni 2017, hvilket er på niveau med ultimo 2016, hvor kapitalgrundlaget udgjorde 205,7 mio. kr. Det i 2017 udbetalte udbytte på 180,0 mio. kr. vedrørende regnskabsåret 2016 var allerede fradraget i kapitalgrundlaget ultimo sidste år. Ændringerne i kapitalgrundlaget kan i overvejende grad henføres til immaterielle aktiver.

Ved udgangen af første halvår udgjorde risikoeksponeringerne 681,0 mio. kr., hvilket er en lille stigning på 11,3 mio. kr. i forhold til ultimo 2016, hvor de udgjorde 669,7 mio. kr.

LEDELSESBERETNING

Risikoeksponeringerne med kreditrisiko er opgjort til 142,7 mio. kr., risikoeksponeringerne med markedsrisiko udgjorde 65,8 mio. kr., mens risikoeksponeringer til operationel risiko udgjorde 472,5 mio. kr. ultimo første halvår 2017.

Kapitalprocenten udgjorde 30,4 pct. ultimo første halvår 2017, svarende til et beskedent fald på 0,3 procentpoint i forhold til ultimo 2016.

FORVENTNINGER TIL 2017

Forventningerne til året er generelt forbundet med usikkerhed, da en væsentlig del af indtægterne er variable. I takt med at Maj Invest Asset Management får flere internationale kunder, vil en større andel af indtægterne i selskabet end tidligere være i valuta. Ligeledes vil en større andel af indtægterne i Maj Invest Equity International være i valuta som følge af stigende investeringstilsagn i de fonde, hvor honoraret er i valuta.

Udviklingen på de finansielle markeder, de afkast, der genereres til kunderne, samt udviklingen i antallet af kunder har betydning for indtægterne og dermed for resultatet.

Herudover er der usikkerhed forbundet med niveauet for performancerelaterede honorarer. Disse er vanskelige at forudsige, og et andet niveau for performancerelaterede honorarer end forventet vil have betydning for det forventede resultat.

For hele 2017 forventes et resultat efter skat i niveauet 140–160 mio. kr. Dette er uændret i forhold til de forventninger til 2017, der blev meldt ud i årsrapporten 2016.

BEGIVENHEDER EFTER REGNSKABPERIODENS AFSLUTNING

Selskabet har ansøgt Finanstilsynet om tilladelse til indregning af det løbende overskud i kapitalgrundlaget. Finanstilsynets tilladelse er opnået den 8. august 2017, og

LEDELSESBERETNING

det forventes, at bestyrelsen træffer beslutning om, at der udloddes et á conto-udbytte på 113 mio. kr. Udbyttet svarer til 15 mio. kr. mere end resultatet for første halvår.

Der er ikke indtruffet andre begivenheder efter regnskabsperiodens udløb og frem til halvårsrapportens underskrivelse, der anses at kunne forrykke vurderingen af halvårsrapporten væsentligt.

HALVÅRSREGNSKAB

RESULTATOPGØRELSE OG TOTALINDKOMSTOPGØRELSE

1.000 kr.	Note	1. halvår 2017	1. halvår 2016
Renteindtægter	3	804	1.168
Renteudgifter	4	(416)	(155)
Netto renteindtægter		387	1.013
Udbytte af aktier m.v.		316	1.188
Gebyrer og provisionsindtægter		265.114	172.154
Afgivne gebyrer og provisionsudgifter		(62.472)	(43.033)
Netto rente- og gebyrindtægter		203.346	131.321
Kursreguleringer	5	3.496	1.751
Andre driftsindtægter		143	15
Udgifter til personale og administration	6	(78.604)	(72.095)
Af- og nedskrivninger på immaterielle og materielle aktiver		(2.467)	(2.009)
Resultat før skat		125.913	58.983
Skat		(27.702)	(12.976)
Periodens resultat		98.212	46.006
Anden totalindkomst		-	-
Totalindkomst i alt		98.212	46.006

HALVÅRSREGNSKAB

BALANCE

1.000 kr.	Note	30.06.2017	31.12.2016
AKTIVER			
Kassebeholdning		22	34
Tilgodehavender hos kreditinstitutter	7	129.217	205.188
Obligationer til dagsværdi	8	156.611	180.227
Aktier m.v.	9	9.657	8.849
Immaterielle aktiver		5.322	6.642
Øvrige materielle aktiver		3.584	3.124
Aktuelle skatteaktiver		4.792	4.261
Andre aktiver	10	75.994	74.414
Periodeafgrænsningsposter		7.936	5.097
Aktiver i alt		393.135	487.836

HALVÅRSREGNSKAB

BALANCE

1.000 kr.	Note	30.06.2017	31.12.2016
PASSIVER			
Gæld			
Aktuelle skatteforpligtelser		3.764	-
Andre passiver	12	61.973	71.061
Periodeafgrænsningsposter		1.988	8.578
Gæld i alt		67.725	79.639
Hensatte forpligtelser			
Hensættelser til udskudt skat		620	620
Andre hensatte forpligtelser	13	14.000	15.000
Hensatte forpligtelser i alt		14.620	15.620
Egenkapital			
Aktiekapital		15.000	15.000
Overført overskud eller underskud		295.790	197.578
Foreslået udbytte		-	180.000
Egenkapital i alt		310.790	392.578
Passiver i alt		393.135	487.836

Noter, hvortil der ikke henvises: 1, 2, 11, 14 og 15.

HALVÅRSREGNSKAB

EGENKAPITALOPGØRELSE

1. halvår 2017

1.000 kr.	Aktie- kapital	Andre reserver	Overført resultat	Foreslået udbytte	I alt
Egenkapital ultimo 2016	15.000	-	197.578	180.000	392.578
Periodens resultat	-	-	98.212	-	98.212
Anden totalindkomst	-	-	-	-	-
Periodens totalindkomst i alt	-	-	98.212	-	98.212
Transaktioner med ejere					
Udbetalt udbytte 2016	-	-	-	(180.000)	(180.000)
Egenkapital 30.06.2017	15.000	-	295.790	-	310.790

2016

1.000 kr.	Aktie- kapital	Andre reserver	Overført resultat	Foreslået udbytte	I alt
Egenkapital ultimo 2015	15.000	-	186.253	67.500	268.753
Periodens resultat	-	-	191.325	-	191.325
Periodens totalindkomst i alt	-	-	191.325	-	191.325
Transaktioner med ejere					
Udbetalt udbytte 2015	-	-	-	(67.500)	(67.500)
Foreslået udbytte 2016	-	-	(180.000)	180.000	-
Egenkapital ultimo 2016	15.000	-	197.578	180.000	392.578

Selskabets aktiekapital består af 15.000.000 stk. aktier à kr. 1, i alt nominelt kr. 15.000.000.
Ingen aktier er tillagt særlige rettigheder.

HALVÅRSREGNSKAB

NOTER

NOTE 1 Anvendt regnskabspraksis

GENERELT

Halvårsrapporten for Fondsmæglerselskabet Maj Invest A/S er aflagt i overensstemmelse med lov om finansiel virksomhed, herunder bekendtgørelse om finansielle rapporter for kreditinstitutter og fondsmæglerselskaber m.fl., samt Finanstilsynets vejledninger.

Den anvendte regnskabspraksis er uændret i forhold til årsrapporten 2016.

NOTE 2 Hoved- og nøgletal (5-års oversigt)

Resultatopgørelse

1.000 kr.	1. halvår 2017	1. halvår 2016	1. halvår 2015	1. halvår 2014	1. halvår 2013
Netto rente- og gebyrindtægter	203.346	131.321	140.899	155.739	139.154
Kursreguleringer	3.496	1.751	7.657	9.188	1.639
Udgifter til personale og administration	(78.604)	(72.095)	(70.593)	(67.475)	(66.582)
Periodens resultat	98.212	46.006	58.821	72.591	54.466

Balance

Egenkapital	310.790	247.259	233.806	296.984	217.102
Aktiver i alt	393.135	306.090	341.170	411.954	443.422

Nøgletal mv.

Egenkapitalforrentning før skat	35,80%	22,9%	27,2%	32,2%	35,4%
Egenkapitalforrentning efter skat	27,93%	17,8%	20,8%	24,3%	26,6%
Indtjening pr. omkostningskrone	2,55	1,80	2,07	2,40	2,07
Omkostningsprocent	39,2%	55,7%	48,2%	41,7%	48,4%
Kernekapitalprocent	30,4%	29,3%	29,3%	32,4%	36,9%
Kapitalprocent	30,4%	29,3%	29,3%	33,5%	50,1%
Kapitalgrundlag i forhold til minimumskapitalkrav	3,80	3,7	5,2	6,9	8,0

Nøgletallene er udarbejdet i henhold til Finanstilsynets definitioner.

HALVÅRSREGNSKAB

NOTER

1.000 kr.	1. halvår 2017	1. halvår 2016
NOTE 3 Renteindtægter		
Tilgodehavender hos kreditinstitutter	24	51
Obligationer	816	1.129
Afledte finansielle instrumenter i alt	(37)	(13)
Heraf valutakontrakter	(37)	(13)
I alt renteindtægter	804	1.168
NOTE 4 Renteudgifter		
Kreditinstitutter	(383)	(155)
Øvrige renteudgifter	(33)	-
I alt renteudgifter	(416)	(155)
NOTE 5 Kursreguleringer af		
Obligationer	(133)	161
Aktier m.v.	3.599	1.877
Valuta	59	(412)
Afledte finansielle instrumenter	(29)	126
I alt kursreguleringer	3.496	1.751
NOTE 6 Udgifter til personale og administration		
Vederlag til bestyrelse og direktion:		
Bestyrelse	(563)	(552)
Direktion	(5.364)	(3.572)
I alt	(5.926)	(4.124)

HALVÅRSREGNSKAB

NOTER

1.000 kr.	1. halvår 2017	1. halvår 2016
NOTE 6 fortsat		
Personaleudgifter:		
Lønninger	(36.896)	(32.022)
Pensioner	(3.414)	(3.000)
Udgifter til social sikring og afgifter baseret på lønsum	(6.235)	(5.116)
I alt	(46.545)	(40.138)
Øvrige administrationsudgifter	(26.133)	(27.834)
I alt udgifter til personale og administration	(78.604)	(72.095)
Antal beskæftigede		
Gennemsnitligt antal beskæftigede omregnet til fuldtidsbeskæftigede	63	65
NOTE 7 Tilgodehavender hos kreditinstitutter		
Tilgodehavender på anfordring	129.217	205.188
I alt tilgodehavender hos kreditinstitutter	129.217	205.188
NOTE 8 Obligationer til dagsværdi		
Andre realkreditobligationer	143.134	166.713
Øvrige obligationer	13.478	13.515
I alt obligationer til dagsværdi	156.611	180.227
Renterisiko	680	846

Selskabet har 30. juni 2017 stillet obligationer til en kursværdi af 35,5 mio. kr. (ultimo december 2016: 35,8 mio. kr.) til sikkerhed for derivathandel og afvikling af børshandler.

HALVÅRSREGNSKAB

NOTER

1.000 kr.	30.06.2017	31.12.2016
NOTE 9 Aktier m.v.		
Aktier/investeringsforeningsbeviser noteret på Nasdaq OMX Copenhagen A/S	9.657	8.849
I alt aktier m.v.	9.657	8.849
NOTE 10 Andre aktiver		
Forskellige debitorer	74.566	72.765
Positiv dagsværdi af afledte finansielle instrumenter m.v.	835	333
Tilgodehavende renter	511	971
Andre aktiver	82	346
I alt andre aktiver	75.994	74.414
Under forskellige debitorer indgår mellemværende med tilknyttede virksomheder med	3.440	969

NOTE 11 Eventualaktiver

Selskabet har indgået en række investeringsrådgivningsaftaler, som indebærer betaling af et performanceafhængigt forvaltningshonorar/præferenceafkast. Dette indebærer, at når der opnås et afkast ud over et aftalt niveau, kan selskabet indtjene en andel af afkastet ud over dette niveau som performanceafhængigt forvaltningshonorar/præferenceafkast. Disse honorarer opgøres typisk kvartalsvis og kan forfalde til kvartalsvis betaling også, dog således at der ikke betales mere, end der er sikkerhed for, at selskabet vil erhverve ret til.

Pr. 30. juni 2017 kan performanceafhængigt forvaltningshonorar/præferenceafkast opgøres til ca. 36 mio. kr. (pr. 31. december 2016: ca. 90 mio. kr.) efter reservation af forpligtelser.

HALVÅRSREGNSKAB

NOTER

1.000 kr.	30.06.2017	31.12.2016
NOTE 12 Andre passiver		
Forskellige kreditorer	32.743	39.139
Negativ dagsværdi af afledte finansielle instrumenter m.v.	687	332
Skyldige renter og provision	133	141
Øvrige passiver	28.410	31.448
I alt andre passiver	61.973	71.061

Under forskellige kreditorer indgår mellemværende med tilknyttede virksomheder med

2.738	3.842
-------	-------

NOTE 13 Andre hensatte forpligtelser

Andre hensatte forpligtelser vedrører incitamentsforpligtelser af indtægtsførte performanceafhængige forvaltningshonorarer.

NOTE 14 Garantier og eventualforpligtelser

Garantier m.v.

Øvrige garantier (indeståelse over for Indskydergarantifonden)

434	434
-----	-----

I alt garantier m.v.

434	434
------------	------------

Moderselskabet Maj Invest Holding A/S har indgået aftale om leje af lokalerne på Gammeltorv 18, som selskabet betaler en andel af. Aftalen kan opsiges af hver af parterne med seks måneders varsel. Fra udlejers side tidligst fra 1. oktober 2021.

HALVÅRSREGNSKAB

NOTER

NOTE 14 fortsat

Selskabet har indgået en aftale om et børshandelssystem, der løber frem til 30. september 2019.

1.000 kr.	30.06.2017	31.12.2016
Inden for 1 år	647	612
Mellem 1 år og 5 år	822	1.103
I alt	1.469	1.715
Garantier og eventualforpligtelser i alt	1.902	2.149

Selskabet er fællesregistreret for moms og lønsumsafgift med moderselskabet Maj Invest Holding A/S samt søsterselskaberne Maj Invest Equity A/S og Maj Bank A/S og hæfter solidarisk herfor. Selskabet indgår i sambeskatning med samtlige koncernselskaber hjemmehørende i Danmark. Som datterselskab hæfter selskabet ubegrænset og solidarisk med de øvrige selskaber i sambeskatningen for danske selskabsskatter og kildeskatter på udbytte, renter og royalties inden for sambeskatningskredsen.

Pr. 30. juni 2017 er der et skatteaktiv på 3.294 tkr. inden for sambeskatningskredsen (pr. 31. december 2016 var der en aktuel skatteforpligtelse på 2.040 tkr.).

NOTE 15 Nærtstående parter og ejerforhold

Bestemmende indflydelse

Maj Invest Holding A/S, Gammeltorv 18, 1457 København K har bestemmende indflydelse i selskabet.

Øvrige nærtstående parter

Selskabets nærtstående parter omfatter bestyrelse og direktion samt disse personers relaterede familiemedlemmer. Nærtstående parter omfatter endvidere selskaber, hvor fornævnte personer har væsentlige interesser.

To bestyrelsesmedlemmer samt direktionen deltager som specialkommanditister i en eller flere private equity-fonde, som selskabet er rådgiver for, og på lige vilkår med de øvrige specialkommanditister.

Samtlige bestyrelsesmedlemmer samt hele direktionen og/eller selskaber, der er nærtstående til direktionsmedlemmerne, ejer aktier i moderselskabet Maj Invest Holding A/S.

HALVÅRSREGNSKAB

NOTER

NOTE 15 fortsat

Selskabet har ikke stiftet lån, pant, kaution eller garantier for direktion eller bestyrelse, disse personers relaterede familiemedlemmer eller selskaber, som de har væsentlige interesser i.

Ejerforhold

Selskabet er et 100 pct. ejet datterselskab af Maj Invest Holding A/S, København. Halvårsregnskabet for Fondsmæglerselskabet Maj Invest A/S indgår som en del af koncernregnskabet for Maj Invest Holding A/S.

PÅTEGNINGER

LEDELSESPÅTEGNING

Bestyrelsen og direktionen har dags dato behandlet og godkendt halvårsrapporten for Fondsmæglerselskabet Maj Invest A/S for perioden 1. januar 2017 – 30. juni 2017.

Bestyrelsen og direktionen erklærer, at det er vores opfattelse, at:

- Halvårsrapporten er aflagt i overensstemmelse med lov om finansiel virksomhed og virksomhedens vedtægter.
- Halvårsregnskabet giver et retvisende billede af virksomhedens aktiver, passiver og finansielle stilling pr. 30. juni 2017 samt af resultatet af virksomhedens aktiviteter.
- Ledelsesberetningen indeholder en retvisende redegørelse for udviklingen i virksomhedens aktiviteter og økonomiske forhold samt en beskrivelse af de væsentligste risici og usikkerhedsfaktorer, som virksomheden kan påvirkes af.

Halvårsrapporten er ikke revideret og har ikke været genstand for review.

DIREKTION

København, den 28. august 2017

Jeppe Christiansen
Administrerende direktør

Erik Holm
Direktør

Henrik Parkhøj
Direktør

BESTYRELSE

København, den 28. august 2017

Tommy Pedersen
Formand

Henrik Andersen

Nils Bernstein

Ruth Schade

Klaus Bentin

Ken Bamberg Ernstsén

Tomas Munksgard Hoff

MAJ INVEST

FONDSMÆGLERSELSKABET

MAJ INVEST A/S

Gammeltorv 18

1457 København K

Tlf. 33 38 73 00

www.majinvest.com

CVR.-nr. 28 29 54 99